



**Building a better
working world**

Güney Bağımsız Denetim ve SMMM A. Ş.
Maslak Mah. Eski Büyükdere Cad.
Orjin Maslak İş Merkezi No: 27 K: 2-3-4
34485 Sarıyer/İstanbul TÜRKİYE

Tel: +90 212 315 3000
Fax: +90 212 230 8291
ey.com
Ticaret Sicil No : 479920
Mersis No: 0-4350-3032-6000017

YÖNETİM KURULUNUN YILLIK FAALİYET RAPORUNA İLİŞKİN BAĞIMSIZ DENETÇİ RAPORU

Samet Kalıp ve Madeni Eşya Sanayi ve Ticaret A.Ş. Genel Kurulu'na:

1) Görüş

Samet Kalıp ve Madeni Eşya Sanayi ve Ticaret Anonim Şirketi ("Şirket") ile bağlı ortaklıklarının ("Grup") 1 Ocak – 31 Aralık 2020 hesap dönemine ilişkin yıllık faaliyet raporunu denetlemiş bulunuyoruz.

Görüşümüze göre, Yönetim Kurulu'nun yıllık faaliyet raporu içinde yer alan konsolide finansal bilgiler ile Yönetim Kurulu'nun Grup'un durumu hakkında yaptığı irdelemeler, tüm önemli yönleriyle, denetlenen tam set konsolide finansal tablolarla ve bağımsız denetim sırasında elde ettiğimiz bilgilerle tutarlıdır ve gerçeği yansıtmaktadır.

2) Görüşün Dayanağı

Yaptığımız bağımsız denetim, Kamu Gözetimi, Muhasebe ve Denetim Standartları Kurumu ("KGK") tarafından yayımlanan Türkiye Denetim Standartları'nın bir parçası olan Bağımsız Denetim Standartları'na ("BDS'lere") uygun olarak yürütülmüştür. Bu Standartlar kapsamındaki sorumluluklarımız, raporumuzun *Bağımsız Denetçinin Yıllık Faaliyet Raporunun Bağımsız Denetimine İlişkin Sorumlulukları* bölümünde ayrıntılı bir şekilde açıklanmıştır. KGK tarafından yayımlanan *Bağımsız Denetçiler için Etik Kurallar* ("Etik Kurallar") ve bağımsız denetimle ilgili mevzuatta yer alan etik hükümlere uygun olarak Grup'tan bağımsız olduğumuzu beyan ederiz. Etik Kurallar ve mevzuat kapsamındaki etiğe ilişkin diğer sorumluluklar da tarafımızca yerine getirilmiştir. Bağımsız denetim sırasında elde ettiğimiz bağımsız denetim kanıtlarının, görüşümüzün oluşturulması için yeterli ve uygun bir dayanak oluşturduğuna inanıyoruz.

3) Tam Set Konsolide Finansal Tablolara İlişkin Denetçi Görüşümüz

Grup'un 1 Ocak – 31 Aralık 2020 hesap dönemine ilişkin tam set konsolide finansal tabloları hakkında 29 Mart 2021 tarihli denetçi raporumuzda olumlu görüş bildirmiş bulunuyoruz.

4) Yönetim Kurulu'nun Yıllık Faaliyet Raporuna İlişkin Sorumluluğu

Grup yönetimi, 6102 sayılı Türk Ticaret Kanunu'nun ("TTK") 514 ve 516 ncı maddelerine göre yıllık faaliyet raporuyla ilgili olarak aşağıdakilerden sorumludur:

- Yıllık faaliyet raporunu bilanço gününü izleyen ilk üç ay içinde hazırlar ve genel kurula sunar.
- Yıllık faaliyet raporunu; Grup'un o yıla ait faaliyetlerinin akışı ile her yönüyle finansal durumunu doğru, eksiksiz, dolambaçsız, gerçeğe uygun ve dürüst bir şekilde yansıtacak şekilde hazırlar. Bu raporda finansal durum, konsolide finansal tablolara göre değerlendirilir. Raporda ayrıca, Grup'un gelişmesine ve karşılaşması muhtemel risklere de açıkça işaret olunur. Bu konulara ilişkin Yönetim Kurulu'nun değerlendirmesi de raporda yer alır.



**Building a better
working world**

c) Faaliyet raporu ayrıca aşağıdaki hususları da içerir:

- Faaliyet yılının sona ermesinden sonra Grup'ta meydana gelen ve özel önem taşıyan olaylar,
- Grup'un araştırma ve geliştirme çalışmaları,
- Yönetim Kurulu üyeleri ile üst düzey yöneticilere ödenen ücret, prim, ikramiye gibi mali menfaatler, ödenekler, yolculuk, konaklama ve temsil giderleri, aynı ve nakdî imkânlar, sigortalar ve benzeri teminatlar.

Yönetim Kurulu, faaliyet raporunu hazırlarken Ticaret Bakanlığı'nın ve ilgili kurumların yaptığı ikincil mevzuat düzenlemelerini de dikkate alır.

5) Bağımsız Denetçinin Yıllık Faaliyet Raporunun Bağımsız Denetimine İlişkin Sorumluluğu

Amacımız, TTK hükümleri çerçevesinde yıllık faaliyet raporu içinde yer alan konsolide finansal bilgiler ile Yönetim Kurulu'nun yaptığı irdelemelerin, Grup'un denetlenen konsolide finansal tablolarıyla ve bağımsız denetim sırasında elde ettiğimiz bilgilerle tutarlı olup olmadığı ve gerçeği yansıtıp yansıtmadığı hakkında görüş vermek ve bu görüşümüzü içeren bir rapor düzenlemektir.

Yaptığımız bağımsız denetim, BDS'lere uygun olarak yürütülmüştür. Bu standartlar, etik hükümlere uygunluk sağlanması ile bağımsız denetimin, faaliyet raporunda yer alan konsolide finansal bilgiler ve Yönetim Kurulu'nun yaptığı irdelemelerin konsolide finansal tablolarla ve denetim sırasında elde edilen bilgilerle tutarlı olup olmadığına ve gerçeği yansıtıp yansıtmadığına dair makul güvence elde etmek üzere planlanarak yürütülmesini gerektirir.

Bu bağımsız denetimi yürütüp sonuçlandıran sorumlu denetçi Seçkin Özdemir'dir.

Güney Bağımsız Denetim ve Serbest Muhasebeci Mali Müşavirlik Anonim Şirketi
A member firm of Ernst & Young Global Limited



Seçkin Özdemir, SMMM
Sorumlu Denetçi

29 Mart 2021
İstanbul, Türkiye

SAMET KALIP VE MADENİ EŞYA SAN. VE TİC. A.Ş.

01.01.2020 – 31.12.2020 DÖNEMİ

YILLIK FAALİYET RAPORU

1 – GENEL BİLGİLER

Raporun Ait Olduğu Dönem : 01.01.2020 - 31.12.2020

Ticaret Unvanı : Samet Kalıp Ve Madeni Eşya Sanayi Ve Ticaret Anonim Şirketi

Ticaret Sicil Numarası : 170997

Merkez Adresi : Atatürk Mah. Adnan Menderes Cad. No:8-13 Esenyurt/İstanbul

İletişim Bilgileri :

Tel : 0212 886 75 23

Fax : 0212 886 83 06

E-posta Adresi : info@samet.com.tr

İnternet Sitesi Adres : www.samet.com.tr



ŞİRKET TARİHÇESİ

1973 -

- SAMET, Saldıray Kızıltan ve merhum Mehmet Çoban ile Sanayi Mahallesi'nde küçük bir atölyede kuruldu.

1974 -

- Elektronik cihaz üreten firmalara ve piyasaya kalıp üretimine başlandı.
- TV üretimi yapan büyük firmalara elektronik parça üretimi yapıldı.

1978 -

- İlk kez SAMET markalı menteşe ve mobilya aksesuarı üretimine başlandı.

1980 -

- Şirket bünyesine Sn. Kamil Kızıltan (merhum), Sn. Arif Atla ve Sn. Suat Bozkurt katıldılar.
- Eski Büyükdere Caddesi'nde bulunan yeni binasına taşınılarak üretim kapasitesi artırıldı.

1981 -

- Samet Endüstri Ürünleri San. ve Tic. A.Ş. nin temelleri atıldı.

1989 -

- Menteşe Sistemlerinde TSE tarafından verilen Kalite Uygunluk Markası olan "TSEK" ile üretim kalitesi belgelendirildi.

1990 -

- Büyükçekmece/Esenyurt Bölgesi'nde alınan fabrika binası ile, SAMET yeni tesislerine taşındı.
- Dönemin Cumhurbaşkanı Sn. Turgut Özal ve İstanbul Valisi Sn. Hayri Kozakçıoğlu, İstanbul Fuarı'nda SAMET standını ziyaret etti.

1994 -

- Global marka olma yolundaki ilk adım olarak SAMET İhracat Departmanı kuruldu.
- Uluslararası ilk ihracat Mısır'a yapıldı.

1995 -

- SAMET Çerkezköy tesisleri kuruldu. Çekmece ve Ray üretim kapasiteleri, otomatik makine donanımı ile artırıldı.

1997 -

- SAMET Çerkezköy Tesisleri'nde ek bina yatırımı ile Bilgisayar Destekli Isıl İşlem ve Kaplama Tesisleri kuruldu. Ray üretimi iki katına çıkarıldı.

1998 -

- ISO 9001 Kalite Yönetim Sistem Belgesi alındı.

2001 -

- Metal çekmece üretimine başlandı. Alman test kuruluşu "LGA" ve "NIMM" Kalite Sertifikaları ile SAMET ürünlerinin kalitesi tescillendi.

2007 -

- Modern mimari ile inşa edilen SAMET Genel Müdürlük Binası'na taşınıldı.

2008 -

- "Samet Lighting" markası altında, Mobilya Aydınlatma Sistemleri üretimine başlandı.

2009 -

- Dünyanın ilk ve tek devlet destekli marka destek programı Turquality'e kabul edildi.
- Yeni Çekmece Sistemleri Smart Box ve Smart Slide üretimine başlandı.

2010 -

- Samet Uygulama Merkezi ilk olarak Kayseri’de açıldı.
- SAMET Ankara Showroom ve Satış Ofisi açıldı.
- Çekmece İçi Aksesuarları kategorisinde “INVARIA” ve Kalkar Kapak Sistemleri kategorisinde “NEOLIFT” ürünleri SAMET’in yenilikçi ürün portföyüne eklendi.

2011 -

- 14 Ocak 2011 tarihinde, Sanayi ve Ticaret Bakanlığı tarafından, 5746 sayılı Ar-Ge Merkezi Kanunu kapsamında “SAMET Ar-Ge Enstitüsü” onaylandı.

2012 -

- İtalya’nın Bergamo şehrinde 1000m2’lik “SAMET İtalya” Showroom ve Merkez Ofisi açıldı.

2013 -

- SAMET 40. Yılında yeni fabrika yatırımları ile üretim kapasitesini artırdı.
- SAMET Çerkezköy Üretim Tesisleri’ne komşu 11.500m2 si kapalı alan olmak üzere, 21.000 m2’lik alan satın alınarak, en son üretim teknolojileri kullanılan modern ve yüksek kapasiteli üretim tesisleri toplam 80.500m2’lik bir alanda birleştirildi.
- SAMET İtalya’nın ardından, Avrupa’daki ikinci durak olarak Almanya’nın Bad Oeynhausen şehrinde 500m2’lik “SAMET Almanya” Showroom ve Merkez Ofisi açıldı.
- SLIDEA Yeni Nesil Ray Sistemleri geliştirildi.
- Ayarlanabilir Frenli Menteşe Sistemleri IMPRO ve INVO üretildi.
- Defne Koz ve Marco Susani tasarımı ile dünyada bir ilk olan “ELA” Elastik Menteşe Kapağı, Almanya/Interzum 2013 Fuarı’nda sektöre tanıtıldı.
- “ELA” Elastik Menteşe Kapağı, dünyanın önde gelen tasarım organizasyonlarından Alman Tasarım Konseyi Ödülleri 2013’te “İç Mekan İnovasyon” kategorisinde ödüle layık görüldü.

2014 -

- “ELA” Elastik Menteşe Kapağı, tasarım dünyasının en prestijli yarışmalarından biri olan IF Design Ödülleri’nde “Ürün Tasarımı” kategorisinde ikinci uluslararası ödülünü kazandı.
- SAMET, İstanbul Maden ve Metaller İhracatçılar Birliği (İMMİB) tarafından “2013 İhracatın Yıldızları Ödülü”ne layık görüldü.
- Nisan 2014’te Dünya Gazetesi tarafından düzenlenen “İhracatın Yıldızları İhracatı Teşvik Ödülleri”nde Turquality kapsamındaki çalışmaları ile “Markalı İhracat” dalında ödül kazandı.
- Mayıs ayında Rusya Federasyonu’nun başkenti Moskova’da “SAMET Rusya” Showroom ve Merkez Ofisi açıldı.
- SAMET’in marka performansı ve “Olimpiyat Takımı” şampiyon adaylığı göz önünde bulundurularak, TURQUALITY marka destek süresi 5 yıl daha uzatıldı.
- SAMET, Türkiye’de Ar-Ge Merkezi bulunan firmalar arasında rekor patent başvurusu ile 8. Sırada yer aldı.
- İstanbul Sanayi Odası 2013 verilerine göre “Türkiye’nin ilk 500 Büyük Sanayi Kuruluşu” listesine 59 sıra birden yükselerek giriş yaptı.

2015 -

- Çekmece sistemleri kategorisinde “SMARTFLOW” ve “ALPHABOX”, kalkar kapak sistemlerinde ise menteşesiz olma özelliği ile farkındalık yaratan “D-LITE LIFT” ürünleri SAMET İnovasyon Dünyası ile mobilya sektörünün Türk ve Dünya temsilcilerine tanıtıldı.
- SAMET İnovasyon Dünyası Çerkezköy tesislerinde tüm kanal ortakları ve modüler mobilya üreticilerinin katıldığı lansman toplantıları ile tanıtıldı.
- Turkish Time Dergisi tarafından hazırlanan ve Türk iş dünyasının araştırma-geliştirme yatırımlarına ışık tutan tek araştırma olan Ar-Ge 250 listesinde, SAMET, mobilya ve aksesuar üreticisi firmalar arasında birinci, tüm sektörler arasında ise 34. sırada yer aldı.

- Bilim Sanayi ve Teknoloji Bakanlığı organizasyonunda düzenlenen 4. Özel Sektör Ar-Ge Merkezleri Zirvesi'nde, SAMET, "Mobilya Sektöründe En İyi Ar-Ge Merkezi'ne Sahip Firma" Ödülü'ne layık görüldü.
- İstanbul Sanayi Odası 2014 verilerine göre, "Türkiye'nin ilk 500 Büyük Sanayi Kuruluşu" listesinde SAMET, bir önceki seneye göre 41 sıra birden yükseldi.
- Tasarım dünyasının en prestijli yarışmalarının başında gelen IF Design 2015'te MONOLIFT ve DUOLIFT Kalkar Kapak Sistemleri, "Ürün Tasarım Ödülü"nü kazandı.
- SAMET Sürgü Kapak Sistemleri'nin satışına başlandı.
- Yeni menteşesiz kalkar kapak sistemi olan D-Lite Lift'in yurtiçi ve yurtdışı lansmanı yapıldı.

2016 -

- Tasarım dünyasının en prestijli çalışmalarının başında gelen IF DESIGN 2016'da SAMET'in Ar-Ge ekibi tarafından tasarlanan Alphabox ve Smartflow çekmece sistemleri ile D-Lite Lift kalkar kapak sistemi "Ürün Tasarım Ödülü"nü kazandı.
- Smartflow ve Alphabox çekmece sistemlerinin satışına başlandı.
- Amerika pazarına özel olarak geliştirilen face frame menteşe ve ray sistemlerimizin üretimine başlandı.
- Amerika pazarı için üretilen face frame menteşe ve raylar Amerika'daki mobilya aksesuarları dünyasının en önemli organizasyonu olan Atlanta IWF 2016'da tüketicilerin beğenisine sunuldu.
- Dijitalleşme ve inovasyon konularında yatırım yapan SAMET, iş ortakları için "SAMET PARTNERS CLUB"ı internet üzerinden kullanıma sunarak, Kanal Ortaklarımızın SAMET ile ilgili sipariş, lojistik, finansal durum gibi tüm süreçlerini çevrimiçi yürütmesine imkan sağlandı.
- Kanal Ortaklarımız ve çalışanları için "SAMET KAZANDIRIYOR" sadakat programı faaliyete geçirildi.
- Yeni ürünlerimiz Alphabox ve Smartflow çekmece sistemleri ile D-Lite Lift kalkar kapak sistemi Ankara, İstanbul ve İzmir'de Kanal Ortaklarımız çalışanlarına tanıtıldı.
- SAMET, Türkiye'nin en büyük 500 şirketinin yer aldığı FORTUNE 500'de bir önceki seneye göre 4 basamak daha yükseldi.
- SAMET, İstanbul Sanayi Odası 2015 verilerine göre İstanbul'un En Büyük 500 Sanayi Kuruluşu listesinde 3 basamak daha yükseldi.
- SAMET, İstanbul Maden ve Metaller İhracatçı Birlikleri tarafından düzenlenen İhracatın Metalik Yıldızları yarışmasında Metal Eşyalar Kategorisinde "Birincilik" ödülüne layık görüldü.

2017-

- Türkiye'nin en büyük 500 şirketinin yer aldığı FORTUNE 500'de bir önceki seneye göre 48 basamak yükselerek 446. sıraya yükseldi.
- SAMET, ISO 2016 verilerine göre İstanbul'un En Büyük 500 Sanayi Kuruluşu listesinde 54 basamak birden yükselerek 387. sıraya yükseldi.
- Yeni nesil MASTER Yavaşlatıcı Menteşe Sistemlerinin ürün gamında yer alan 0-9-18 krank modellerinin üretimine başlandı.
- Yeni bir ürün gamı olarak teleskopik ray sistemleri SO-CLASS'ın fizibilite çalışmaları tamamlanarak, 27 mm ve 43 mm yüksekliklerdeki ürün alternatiflerinin seri üretimlerine başlandı.
- 2016 yılında faaliyete başlayan "SAMET Partners Club – partners.samet.com.tr" bayi portalının kullanım oranları arttırılarak, yurtiçi kanal ortakları grubunda sipariş alım oranlarında %80'e ulaşıldı.
- Müşteri sadakatini arttırma amaçlı olarak SAMET yetkili kanal ortağı çalışanlarına yönelik yapılan "SAMET Kazandırıyor- www.sametkazandiriyor.com" projesi hayata geçirildi ve bu portal sayesinde 1.000'e yakın çalışana ulaşıldı.
- Marangoz, mimar ve son tüketiciye ürün ve hizmet sunmaya yönelik SAMET'in ürünlerinin yer alacağı e-ticaret projesi olan "SAMET Masters' Club"ın yazılım çalışmalarına başlandı.
- Ekim ayında Gürcistan'ın başkenti Tiflis'te "SAMET Gürcistan" kuruldu. İlk defa perakende satış noktasına özel SAMET satış standı tasarlandı ve faaliyete geçirildi.

2018 -

- Türkiye'nin en büyük 500 şirketinin yer aldığı FORTUNE 500'de bir önceki seneye göre 4 basamak yükselerek 442. sıraya yükseldi.
- SAMET, ISO 2017 verilerine göre İstanbul'un En Büyük 500 Sanayi Kuruluşu listesinde 24 basamak birden yükselerek 363. sıraya yükseldi.
- Yeni bir ürün gamı olarak geliştirilen Rollbox teleskopik çekmece sistemlerinin pilot üretimine başlandı.
- SO-CLASS Teleskopik Ray Sistemlerinin 17, 27, 35, 43 ve 46 mm yüksekliklerdeki bütün alternatiflerinin seri üretimlerine başlandı.
- Ağır kapaklar için geliştirilecek yeni nesil çiftli kalkar kapak için Ar-Ge çalışmalarına başlandı.
- SAMET, yeni nesil ürünlerini Türkiye genelinde iş ortakları ve kullanıcıları ile buluşturduğu tanıtım turu düzenledi. SAMET Masters Club - Mobilyanın Üstatları Buluşuyor projesi kapsamında 5 ay boyunca 68 noktada 14.000 profesyonel ziyaretçi ile buluşuldu.
- "SAMET Partners Club - partners.samet.com.tr" bayi portalı İngilizce dilinde ihracat müşterilerimizin de kullanımına açıldı.
- Marangoz, mimar ve son tüketiciye ürün ve hizmet sunmaya yönelik SAMET'in ürünlerinin yer alacağı e-ticaret projesi olan "SAMET Masters Club" yayın hayatına başladı. Perakende paketlenme şeklinde ürünlerin yer aldığı web sitesi üzerinden ilk sipariş alındı.
- SAMET, perakende satış kanalına yönelik olarak perakende paketlenme sistemi geliştirildi.
- Mayıs ayında Amerika Birleşik Devletleri'nin Delaware eyaletinde "SAMET Amerika" kuruldu. Florida eyaletinde Miami'de Merkez Ofis ve Teksas eyaletinde Dallas'ta depo faaliyete geçti.

2019 -

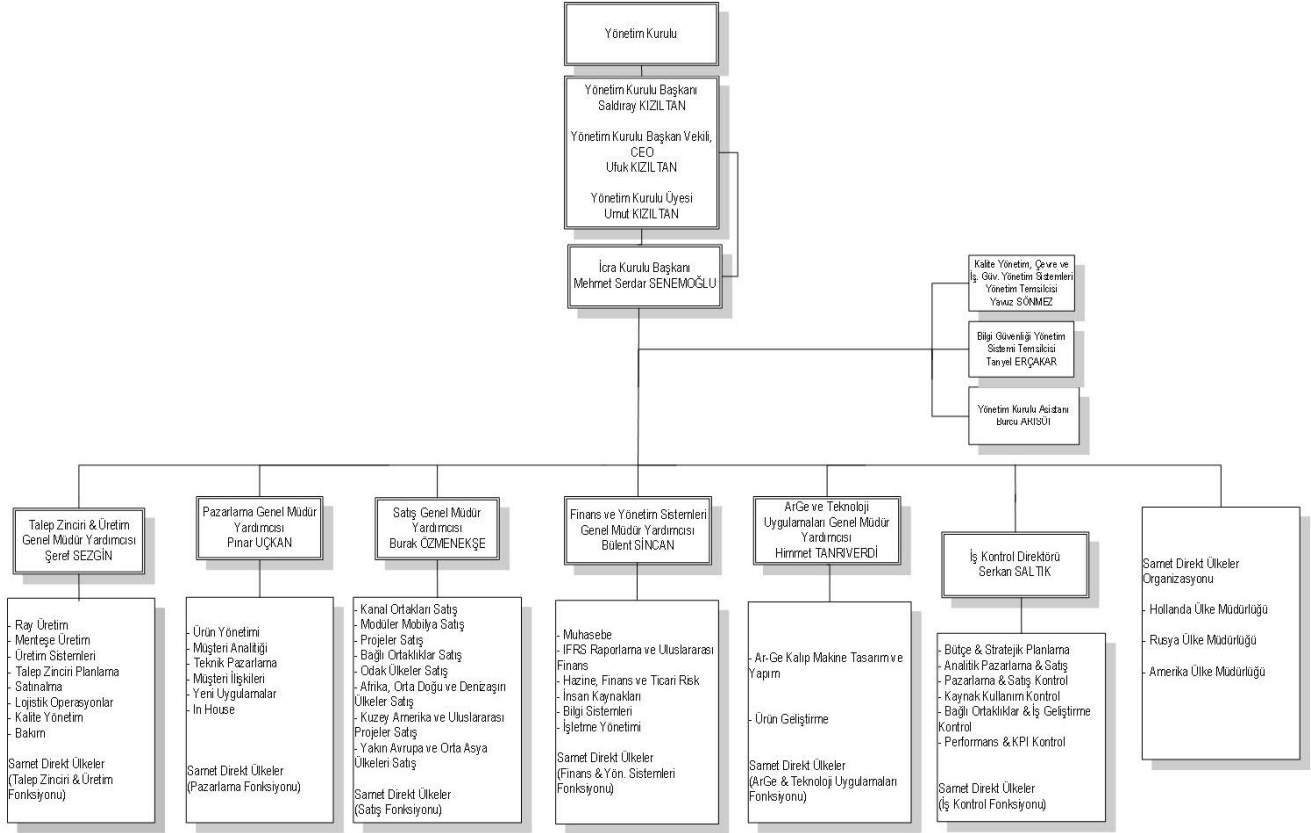
- 2018 yılında Türkiye genelinde düzenlenen SAMET Masters Club – Mobilyanın Üstatları Buluşuyor isimli roadshow projesi, "Yılın En İyi Road Show Turu" ödülünü kazandı.
- Hindistan'ın en büyük kapı aksesuarı üreticilerinden biri olan DORSET firmasıyla geliştirdiğimiz özel proje ile birlikte SAMET'in menteşe sistemleri, çekmece sistemleri ve kalkar kapak sistemleri DORSET | SAMET markası ile Hindistan'da satışa sunuldu. DORSET | SAMET markasının lansmanı Hindistan'da görkemli bir şov ile gerçekleştirildi.
- Sektöründe dünyanın en önemli ve büyük fuarı olan Interzum Almanya'da SAMET'in ürünleri tüm dünyadan gelen sektör ilgililerine tanıtıldı. İnovasyona yapılan yatırımların anlatılması için fuarda özel X-ray teknolojileri kullanıldı.
- 'SAMET Partners Club – partners.samet.com.tr' bayi portalı Rusça dilinde kullanıma açıldı.
- SO-CLASS Teleskopik Ray Sistemlerinin 35 ve 46 mm yüksekliklerdeki ürünleri için yavaşlatıcılı alternatifleri üretilmeye başlandı.
- Amerikan tipi çerçeveli kabinler için Samet patenti ile üretilen Samet Supreme Menteşelerin üretimine başlandı.
- Küçük çekmecelerde de yüksek ayar imkânı sağlayan yeni kısmi açılımlı rayımız Ultimade seri üretime başladı.
- Yeni bir ürün gamı olarak geliştirilen Rollbox teleskopik çekmece sistemlerinin seri üretimine başlandı.
- Yeni nesil çekmece düzenleyici sistemi olan ARTFLOW mutfaklarda, banyolarda ve ofislerde her tür düzenleme ihtiyacına yönelik esnek çözümler bulmak amacıyla tasarlandı ve Interzum Fuarında mobilya pazarının beğenilerine sunuldu.
- Tamamen mekanik çalışma sistemine sahip olan Multi-Mech Lift Mekanik İkili Kalkar Kapak Sistemi Interzum Fuarında müşterilerin beğenisine sunuldu. Entegre güç ünitesiyle kolay montaj ve ayar imkanı sağlayan Multi-Mech Lift, stabil yapısı sayesinde uzun yıllar mutfaklarda kullanılacak teknoloji ile tasarlandı.
- Flowbox'ın yeni yanak yükseklikleri müşterilerin beğenisine sunuldu. 5 farklı yanak yüksekliği mobilya tasarımındaki farklı ihtiyaçlara çözüm olabilecek şekilde tasarlandı.

2020 -

- SAMET, İstanbul Demir ve Demir Dışı Metaller İhracatçılar Birliği (İDDMİB) tarafından her yıl düzenlenen "İhracatın Metalik Yıldızları" ödülleri "Metal Hırdavat Mobilya Aksesuarları" kategorisinde birincilik ödülü aldı.
- Hedef pazarlara yönelik geliştirilen stratejik ortaklık kurma çalışmaları neticesinde Amerika'da, Çin'de, Portekiz'de, Romanya'da, Cezayir'de ve Suudi Arabistan'da kendi pazarlarının lider firmaları ile anlaşma yapıp, ortak çıkarılan marka üzerinden bu pazarlara güçlü ve hızlı bir şekilde giriş yapıldı.
- Potansiyel müşteri adaylarına ürünlerimizin teknik özelliklerini detaylı anlatabilmek için, öne çıkan ürünlerin yer aldığı ROADCUBE ismi verilen pleksi ürün anlatım kabinleri hazırlandı.
- Çin pazarına yönelik olarak Yönetim Kurulu Başkanımız Sn. Ufuk Kızıltan'ın şirketimizin her iş birimini detaylı olarak anlattığı İngilizce tanıtım videosu çekildi. Video, Çince altyazılı olarak düzenlendi.
- Ürünlerin metal kaplamalı görünümüne alternatif sunmak için, Master yavaşlatıcılı menteşe ve SO-CLASS teleskopik rayların siyah kaplamalı versiyonları üretildi ve müşterilerin beğenisine sunuldu.
- Tüm ray ve box gruplarımızda adaptif damper kullanımına geçildi.
- Beyaz eşya ve otomotiv sektörüne yönelik çözümler sunan yeni rayların üretimine başlandı.
- Yeni mekanik ikili kalkar kapak sistemi Multi-Mech için hazırlanan kalıp ve hatlardan 50 adet özel numune üretildi. Amerika, Kanada, Avrupa, Uzak Doğu ve Türkiye'deki 50 müşteriye gönderilmek üzere 50 özel lansman paketi hazırlandı.
- Tüm ürün gruplarında, endüstriyel üreticiler için taşıma ve depolamada kolaylık sağlaması için "Bulk" ambalaj uygulaması yapılmaya başlandı.
- SAMET Partners Club'ın Android ve IOS mobil işletim sistemleri için yapılan mobil uygulama İngilizce ve Türkçe dillerinde tüm dünyadaki iş ortaklarımızın hizmetine sunuldu.
- Pandemi döneminde online toplantı ve eğitimlere olan ihtiyacın artması sebebi ile SAMET'e ait online görüşme, eğitim ve lansman yapılabilecek, ürünlerimizin çevrimiçi şekilde 3D modellerinin yer alacağı webinar uygulaması sametconnect.com'un altyapı çalışmalarına başlandı.
- Kurumsal web sitemiz olan "www.samet.com.tr" Çince dilinde yayına başladı. Bu sayede web sitemiz toplam 9 farklı dilde hizmet vermektedir.

A-ŞİRKETİN ORGANİZASYON, SERMAYE VE ORTAKLIK YAPISI

a) Organizasyon Yapısı



b) Sermayesi : 24.856.919,52 TL

c) Ortaklık Yapısı: Anonim Şirket

Pay Sahibinin Adı Soyadı	Hisse Adedi	Sermaye Tutarı (TL)	Hisse Oranı
Saldıray Kızıltan	1.814.555.125	18.145.551,25	%73,000
Arif Atla	323.139.954	3.231.399,54	%13,000
Burcu Kızıltan	121.160.687	1.211.606,87	%4,874
Pelin Kızıltan	121.194.278	1.211.942,78	%4,876
Ufuk Kızıltan	40.375.699	403.756,99	%1,624
Umut Kızıltan	40.409.289	404.092,89	%1,626
Munis Tezbaşaran	24.856.920	248.569,20	%1,000
TOPLAM	2.485.691.952	24.856.919,52	%100,00

d) Hesap Dönemi İçinde Meydana Gelen Değişiklikler : Bulunmamaktadır.

B-İMTİYAZLI PAYLARA İLİŞKİN BİLGİLER

a) İmtiyazlı Pay Miktarı (Varsa) : Yoktur

b) İmtiyazlı Payların Oy Haklarına İlişkin Açıklama : Yoktur

C-ŞİRKETİN YÖNETİM ORGANI, ÜST DÜZEY YÖNETİCİ VE PERSONEL BİLGİLERİ

a) Şirketin Yönetim Organı : 3 adet yönetim kurulu üyesinden oluşan Yönetim Kurulu'dur.

03.04.2019 tarihli Genel Kurul Kararı ile 3 yıllık süre için seçilmişlerdir.

Yönetim Kurulu Üyeleri

Yönetim Kurulu Başkanı : Saldıray Kızıltan

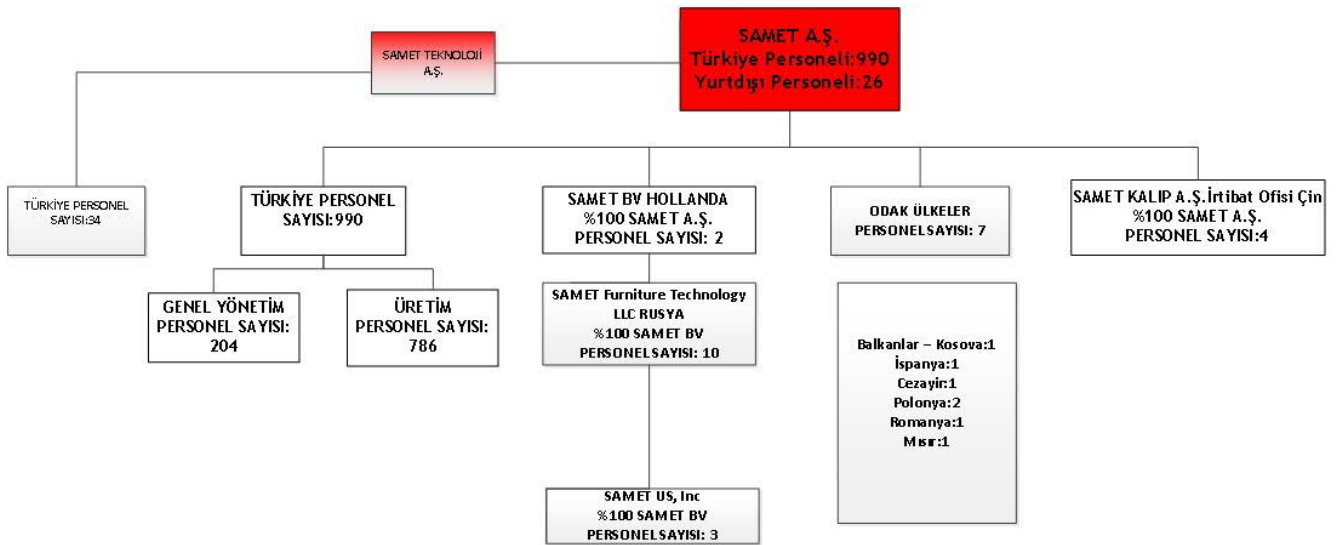
Yönetim Kurulu Başkan Yrd. : Ufuk Kızıltan

Yönetim Kurulu Başkan Yrd. : Umut Kızıltan

b) Şirketin Üst Düzey Yöneticileri :

<u>Ünvanı</u>	<u>Adı Soyadı</u>
Yönetim Kurulu Başkanı	: Saldıray Kızıltan
İcra Kurulu Başkanı	: M. Serdar Senemoğlu
Talep Zinciri ve Üretim GMY	: Şeref Sezgin
Pazarlama GMY	: Pınar Uçkan
Satış GMY	: Burak Özmenekşe
Finans ve Yön. Sist. GMY	: Bülent Sincan
Ar-Ge ve Tekn. Uygulm. GMY	: Himmet Tanrıverdi

c) Personel Sayısı : Toplam personel sayısı 990 kişidir. Çalışanların hak kazandıkları kıdem tazminatı karşılık tutarı, 31.12.2020 tarihi itibarıyla 9.929.149 TL'dir.



Samet Uluslararası Yapı

- d) Varsa;Şirket genel kurulunca verilen izin çerçevesinde yönetim organı üyelerinin şirketle kendisi veya başkası adına yaptığı işlemler ile rekabet yasağı kapsamındaki faaliyetleri hakkında bilgiler : Bulunmamaktadır.

2 - YÖNETİM ORGANI ÜYELERİ İLE ÜST DÜZEY YÖNETİCİLERE SAĞLANAN MALİ HAKLAR

Yönetim Kurulu üyelerine ödenen ücret ve ikramiye toplam tutarı, brüt 13.101.626 TL'dir.

3 - ŞİRKETİN ARAŞTIRMA VE GELİŞTİRME ÇALIŞMALARI

Samet® kurulduğu günden bugüne Ar-Ge yatırımlarına büyük önem vermiş, sektördeki ve dünyadaki gelişmeleri yakından takip ederek, rakiplerine öncülük etmiştir. Samet® Ar-Ge Departmanı, 14 Ocak 2011 tarihi itibarıyla "5746 Sayılı, Araştırma ve Geliştirme Faaliyetlerinin Desteklenmesi Hakkındaki Kanun" çerçevesinde Ar-Ge Merkezi statüsüne geçmiştir.

Global oyuncu olmanın gereği olarak; 258 adet patent başvurusu (uluslararası dahil) gerçekleştirilmiş, 242 marka ve tasarım tescilli alınmış, 25 TÜBİTAK projesi başvurusunda bulunulmuş, projelendirilip uygulanmıştır. 2008 yılından sonra hızla büyüyen Ar-Ge kadrosu ile yenilikçi (innovative) ürün tasarımına yönelinmiştir. "Tek seferde doğruluk!" mottosuyla çalışılan Samet® Ar-Ge Merkezi'nde, ürünlerin dizayn ve test aşamalarında çok titiz davranılmaktadır. Prototip aşamasına önem verilerek çalışmalar detaylandırılmış ve Analiz Sistemleri oluşturularak yatırımlar yapılmıştır. Öncelikle tasarımın prototipe geçişinde ANSYS analiz programı kullanılarak projelerin prototip onayı verilmekte ve bu süreç daha doğru ve kısa sürede prototip oluşturmayı sağlamaktadır. Prototip üretimi seriye en uygun şartlarda gerçekleştirilerek standartlara göre ürün testleri yapılarak seri yatırımlara geçiş onayı verilmektedir.

Samet®'in üretimde kullandığı tüm kalıp, makine ve aparatların tasarımı, 67 kişilik Ar-Ge kadrosu tarafından kendi içerisinde gerçekleştirilmektedir. Samet® fabrikasındaki robotik montaj makineleri dahi Samet® tarafından tasarlanıp, üretilmektedir. Ek olarak, yeni üretim teknolojileri için dış destek alınarak gelişmeler takip edilmekte ve yatırımlar yapılmaktadır.

Samet Ar-Ge Merkezi'nde, Pazarlama departmanından ve direkt müşteriden gelen bilgiler doğrultusunda, pazarın ihtiyacı olan ürünler etüd edilir, rakiplerin güçlü ve zayıf yanları detaylı olarak incelenir ve ürün geliştirme süreci aşama geçit yaklaşımı (Stage & Gate) ile yönetilir. Birbirine paralel yürüyen çoklu projelerde oluşabilecek yönetsel belirsizliklere destek veren; kaynak kullanımında etkinliği arttıran; yeni ürün geliştirme sürecini klasik yöntemler yerine, çok daha etkin bir şekilde yönetmeyi sağlayan Stage & Gate yaklaşımı bünyemize uyarlanarak, hayata geçirilmiş ve sürekliliğini sağlama çalışmaları devam etmektedir. Tüm projeler, Proje Çizelgeleme Programında planlanmakta, böylelikle toplam kapasiteye göre projeler geliştirilerek zaman ve kaynak planlaması yapılmaktadır. Tüm projeler bütçe ve fiili maliyet karşılaştırması yapılarak kontrol edilmektedir. Üret veya Ürettir analizlerine göre projelere yatırım onayı verilmektedir.

Bu şekilde fonksiyon, kalite, dayanıklılık ve estetik unsurların mükemmelere ulaşacağı, teknik, finansal yapı ve pazar durumu açısından uygulanabilir (feasible) projelerin çalışılması garanti altına alınmaktadır. Ürünlerin dayanıklı olması ve kolay monte edilebilmesi için yenilikçi (innovative) teknikler geliştirilmektedir. Fikir ve konsept, tasarım aşamasından üretim aşamasına kadar tüm süreç planlanmaktadır.

Prototip çalışmaları, incelemeleri ve testleri yapılmakta; hem yeni ürünler hem de mevcut ürünler için mükemmelleştirme çalışmaları düzenli olarak devam etmekte ve sürekli yenilik, sürekli geliştirme sisteminde çalışmalar ilerlemektedir. Tüm rakip ürünler ve piyasada devreye giren sektör ürünleri bu aşamada değerlendirilmekte ve analiz edilmektedir.

Samet, Ar-Ge faaliyetlerini 2015 yılından itibaren, Almanya ve Avusturya'da sektörde tecrübeli ekipleriyle Avrupa'ya taşımıştır. Samet Ar-Ge, 2020 yılında büyük ölçekli 5 yeni ve yenilikçi proje bitirmiş, 15 proje üzerinde ise çalışmalarına devam etmektedir.

2020 yılında tamamlanan projeler;

- Master Frenli Menteşe

Yeni otomatik montaj hatları ile daha hızlı ve daha verimli üretim yapılması için farklı tasarımlar geliştirilerek mevcut durumdan yaklaşık 2,5 kat daha fazla üretim yapma imkanı sağlanmıştır.

- Star Frensiz Menteşe

Mevcut üretim hatlarında yeni uygulamalarla hatların verimlilikleri arttırılmıştır.

- Slidea Ray damper üretimi

2019 yılında SAMET patentli üretilen damper bu ürün grubunda uygulanmaya başlanmıştır. Bu geçişle ürünün kalitesi arttırılarak maliyet avantajı sağlanmıştır.

- Tam Açınım Ray damper üretimi

2019 yılında SAMET patentli üretilen damper bu ürün grubunda da uygulanmaya başlanmıştır. Bu geçişle ürünün kalitesi arttırılarak maliyet avantajı sağlanmıştır.

- Kısmi Açınım Ray damper üretimi

2019 yılında SAMET patentli üretilen damper bu ürün grubunda da uygulanmaya başlanmıştır. Bu geçişle ürünün kalitesi arttırılarak maliyet avantajı sağlanmıştır.

- Ve diğer versiyon projeler

Mevcut ürünlere ek fonksiyonel uygulamalar

Özetle, 2020 yılında Ar-Ge bünyesinde uygulanan yenilikler şunlardır;

- Tüm çekmece grubunda SAMET patentli adaptif frenleme sistemlerinin kullanımı tamamlanmıştır.
- Üretimde çeşitli manuel operasyonlar için otomatik makineler devreye alınarak üretim kalitesi standartlaştırılmıştır.
- Beyaz eşya sektörü için planlanan tüm projeler devreye alınmıştır ve satışa başlanmıştır.
- Otomatik montaj hatlarına otomatik ürün kontrol sistemleri eklenmiştir.
- Toplam Kalite Yönetimi anlamında Ar-Ge bünyesinde tasarımcı personelimiz proje yönetim eğitimi almıştır.
- Yeni nesil kalkar kapak mekanizmaları tasarımları tamamlanmıştır ve 3 adet yeni projelerin patent başvurularına devam edilmektedir.

- Samet patenli yeni nesil frenli menteşe tasarımı tamamlanmıştır.

2021 yılı ana planlarımız içinde olacak çalışmalar:

2020 yılında ek olarak, üniversitelerle yeni inovatif projeler ve malzemeler araştırılmış ve 2021 yılı için proje planlaması yapılmıştır. Bu projeler, TÜBİTAK ve SANTEZ çalışmaları kapsamında değerlendirilecektir.

2021 yılında, bütçenin yatırım fasıllarına uyumlu olarak, satışı başlayacak yeni ve yenilikçi Ürün Projeleri'nin çalışmalarının tamamlanması öngörülmüştür.

Ar-Ge bünyesine yeni üretim teknolojilerinin dahil edilmesi planlanmıştır.

Kalıp ve makine tasarım aşamalarına simülasyon sistemlerinin eklenmesi bütçelenmiştir.

SAMET patentli yeni menteşe sistemleri için yatırımlarına devam edilecektir.

Ar-Ge bünyesinde yeni araştırma projeleri 2021 yılı için planlanmış ve teknoloji geliştirme/ürün geliştirme kapsamında çalışmalar devam edecektir.

Tüm yeni ürün projelerimize patent araştırmaları ve yeni patent alımları hedeflenerek daha fazla yatırım öngörülmüştür.

Mevcut ve yeni markalarımızın çoğunluğu uluslararası başvurulara alınmıştır ve 2021 yılı içinde de devam edecektir.

Yenilikçi ürün projeleri tamamlanarak yatırıma geçişler planlanmıştır.

4-ŞİRKET FAALİYETLERİ VE FAALİYETLERE İLİŞKİN ÖNEMLİ GELİŞMELER

- a) Şirketin ilgili hesap döneminde yapmış olduğu yatırımlara ilişkin bilgiler :

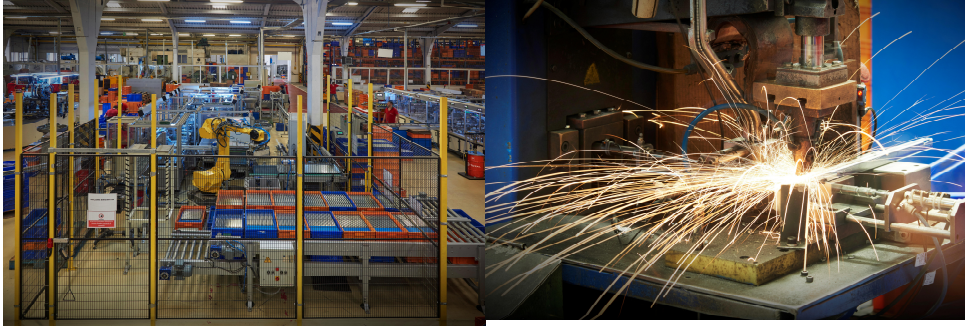
Yatırımı 2017 yılında başlayan Teleskobik Ray ürününe ilişkin tüm boylara ait Roll Forming makinalarının teslimi tamamlanmış ve Çerkezköy Smart Ray fabrikasında üretime başlanmıştır.

Ürün ailesi içine Bilyalı Ray eklenmiştir. Bilyalı Ray üretim yatırımı Roll-forming teknolojiyle yapılmıştır. Roll-forming teknolojiyle üretim başarısının ardından Tam Açınım Ray üretimi için Roll-forming makine yatırımı yapılmıştır. Bu sayede daha sessiz ve sehimi düşük ray üretimi sağlanmıştır.



Yavaşlatıcı Ray üretiminin en stratejik girdisi Yavaşlatıcı Damper tasarımı Ür-ge departmanımız tarafından gerçekleştirilmiş ve patenti alınmıştır. Buna dönük yıllık 5 milyon adet kapasiteli Damper Montaj makinası yapılmıştır.

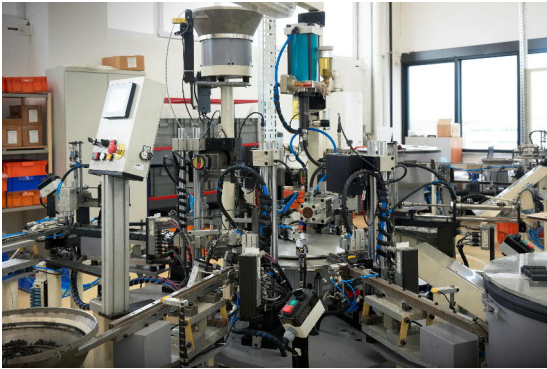
2018 yılında, Üretim Otomasyon çalışmaları gerçekleştirilmiş, önemli bir takım iş süreçleri sadeleştirilmiş ve üretim hatlarında otomasyon seviyesi, iç ve dış kaynak ve teknoloji kullanılarak yükseltilmiştir.



Amerika pazarına yönelik özel geliştirilen ve tamamen SAMET patentli yenilikçi bir ürün olarak piyasada yerini alan Face Frame Frenli Clip on Mentеше yatırımı tamamlanmıştı. Bu defa Amerikalı müşterilerimizle anlaşarak, ürün, Amerika'nın tamamında ve Türkiye'den Amerika'ya dönük mobilya imalatı yapan şirketlere de satışa açılmıştır.



Ayrıca, Yeni MASTER frenli menteşe ürün gamına, frensiz ve yaysız versiyonları eklenmiştir.



b) Şirketin iç kontrol sistemi ve iç denetim faaliyetleri hakkında bilgiler ile yönetim organının bu konudaki görüşü :

İşletme; hiyerarşik ortamda, Ar-Ge, Pazarlama, Satış, Mali, İdari ve İnsan Kaynakları bölümleriyle koordinasyon içinde ve yazılı, sözlü haberleşme ile evrak akışını sağlamaktadır. Yetki ve sorumluluklar açık ve kesintisiz olarak tepe yönetiminden en alt düzeye kadar aktarılmaktadır.

Şirketin muhasebesi, tek düzen hesap planına uygun olarak bilgisayar ortamında yürütülmektedir. Mali tablolarda yer alan veriler, muhasebe kayıtları ve belgelerle karşılaştırılmak suretiyle "uygunluğa" yönelik denetim yapılmaktadır.

Aylık dönemlerde hazırlanan mali tablolar (bilanço, gelir tablosu, fon akım, nakit akım ve satışların maliyeti) ve diğer performans raporları (bütçe raporları, rasyolar), şirketin İcra Kurulu ve Yönetim Kurulu tarafından incelenmekte ve değerlendirilmektedir.

c) Şirketin doğrudan veya dolaylı iştirakleri ve pay oranlarına ilişkin bilgiler :

<u>Doğrudan Bağlı Ortaklıklar</u>	<u>Pay Oranı</u>
Samet BV	%100,00
Samet Teknoloji A.Ş.	%100,00
<u>Dolaylı Bağlı Ortaklıklar</u>	<u>Pay Oranı</u>
Samet Srl(tasfiye halinde)	%100,00
Samet GmbH(tasfiye halinde)	%100,00
Samet FT LLC	%100,00
Samet U.S.,INC	%100,00

Samet Srl (İtalya-tasfiye halinde), Samet GmbH (Almanya-tasfiye halinde), Samet FT LLC (Rusya) ve Samet U.S.,Inc. (Amerika) şirketleri, Şirketimizin Doğrudan Bağlı Ortaklığı olan Samet BV altında kurulmuş olup, tamamı Samet BV şirketine aittir.

Ancak, 14.09.2020 tarihinde yapılan Yönetim Kurulu Toplantısında Şirket'in ana faaliyet konularından olan "menteşe ve raylı sistemleri üretimi" ile "makine ve kalıp üretimi" faaliyetlerinin ayrılması amacıyla;

Şirketimizin 30.06.2020 tarihli bilançosunda yer alan makine ve kalıp üretimine dair üretim işletmesi, 5520 sayılı Kurumlar Vergisi Kanunu' nun 19. ve 20. Maddeleri ile TTK' nın bölünmeye ilişkin hükümlerince, İstanbul Ticaret Sicil Müdürlüğü nezdinde 30.11.2020 tarihinde Doğrudan Bağlı Ortaklık olarak kurulan Samet Teknoloji A.Ş. şirketine devredilmiştir.

d) Şirketin iktisap ettiği kendi paylarına ilişkin bilgiler : Şirketin mevcut sermayesi içinde iktisap ettiği kendi payı bulunmamaktadır.

e) Hesap dönemi içerisinde yapılan özel denetime ve kamu denetimine ilişkin açıklamalar :

Rapor döneminde herhangi bir denetim söz konusu değildir.

f) Şirket aleyhine açılan ve şirketin mali durumunu ve faaliyetlerini etkileyebilecek nitelikteki davalar ve olası sonuçları hakkında bilgiler :

Şirketimizi hukuki alanda Av. Hikmet Koyuncuoğlu temsil etmektedir. Rapor döneminde Şirketin mali durumunu ve faaliyetlerini etkileyecek nitelikte herhangi bir dava söz konusu değildir.

g) Mevzuat hükümlerine aykırı uygulamalar nedeniyle şirket ve yönetim organı üyeleri hakkında uygulanan idari veya adli yaptırımlara ilişkin açıklamalar : Bulunmamaktadır.

h) Geçmiş dönemlerde belirlenen hedeflere ulaşıp ulaşılamadığı, genel kurul kararlarının yerine getirilip getirilmediği, hedeflere ulaşılamamışsa veya kararlar yerine getirilmemişse gerekçelerine ilişkin bilgiler ve değerlendirmeler : Geçmiş dönemlerde belirlenen hedeflere ulaşılmıştır.

i) Yıl içerisinde olağanüstü genel kurul toplantısı yapılmışsa, toplantının tarihi, toplantıda alınan kararlar ve buna ilişkin yapılan işlemlerde dâhil olmak üzere olağanüstü genel kurula ilişkin bilgiler : 26.11.2020 tarihinde olağanüstü genel kurul toplantısı yapılmıştır.

Şirket'in makine ve kalıp üretimine dair faaliyetlerinin kısmi bölünme suretiyle Şirket kapsamından çıkartılmasına ve Şirket'in 30.06.2020 tarihli bilançosunda yer alan makine ve kalıp üretimine dair üretim işletmesinin 5520 sayılı Kurumlar Vergisi Kanunu' nun 19. ve 20. maddeleri ile TTK'nın bölünmeye ilişkin hükümlerince, İstanbul Ticaret Sicil Müdürlüğü nezdinde yeni kurulacak olan Samet Teknoloji Anonim Şirketi'ne, kayıtlı değeri üzerinden aynı sermaye olarak devredilmesi ve kurulacak Samet Teknoloji Anonim Şirketi sermaye paylarının Şirket'e intikal etmesi suretiyle vergisiz olarak yapılacak kısmi bölünme işleminin onaylanmasına ve kısmi bölünmeye dair yönetim kurulu tarafından onaylanan kısmi bölünme planı ile kısmi bölünme raporunun onaylanmasına oy birliği ile karar verilmiştir.

j) Şirketin yıl içinde yapmış olduğu bağış ve yardımlar ile sosyal sorumluluk projeleri çerçevesinde yapılan harcamalara ilişkin bilgiler : Yoktur.

k) Şirketler topluluğuna bağlı bir şirketse; hâkim şirketle, hâkim şirkete bağlı bir şirketle, hâkim şirketin yönlendirmesiyle onun ya da ona bağlı bir şirketin yararına yaptığı hukuki işlemler ve geçmiş faaliyet yılında hâkim şirketin ya da ona bağlı bir şirketin yararına alınan veya alınmasından kaçınılan tüm diğer önlemler : Şirketimizin, incelenen dönemde herhangi bir Şirketler topluluğuna bağlı bir şirketle hukuki bağı bulunmamaktadır.

5-FİNANSAL DURUM

a) Finansal duruma ve faaliyet sonuçlarına ilişkin yönetim organının analizi ve değerlendirmesi, planlanan faaliyetlerin gerçekleşme derecesi, belirlenen stratejik hedefler karşısında şirketin durumu : Şirketimizin, incelenen faaliyet döneminde satışları 2019 yılına göre % 45,84 oranında artmıştır. Yurtdışında kurulu Bağlı Ortaklıklarımızın, yatırım-genişleme süreci devam ettiğinden, bu süreçte Bağlı Ortaklıklarımız net kar üretememiştir. Bağlı Ortaklıkların konsolidasyonu sonucu, konsolide dönem net karı 114.133.133 TL olarak hesaplanmıştır.

Şirketin Aktif toplamı 731.283.011 TL olup, karşılığında 143.383.704 TL tutarında Öz Kaynak bulunmaktadır.

Şirketin 357.267.208 TL tutarında sabit kıymetleri olup, bu kıymetler için incelenen dönemde 44.062.725 TL tutarında amortisman hesaplanmıştır.

b) Geçmiş yıllarla karşılaştırmalı olarak şirketin yıl içindeki satışları, verimliliği, gelir oluşturma kapasitesi, kârlılığı ve borç/öz kaynak oranı ile şirket faaliyetlerinin sonuçları hakkında fikir verecek diğer hususlara ilişkin bilgiler ve ileriye dönük beklentiler :

TL	2018	2019	2020
Net Satışlar	537.545.691	527.205.685	768.861.363
Dönem Karı/Zararı (-)	26.205.144	-22.204.922	128.549.783
Dönem Vergi Geliri / Gideri (-)	-2.289.948	2.451.487	-14.416.650
Net Dönem Karı/Zararı (-)	23.915.196	-19.753.435	114.133.133

Finansal Oranlar

TL	2018	2019	2020
Cari Oran	0,69	0,81	0,87
Toplam Borçların Aktif Toplama Oranı	77,36%	83,32%	80,39%
Özsermayenin Aktif Toplama Oranı	22,64%	16,68%	19,61%
Esas Faaliyet Karlılığı	12,93%	6,41%	22,55%

c) Şirketin sermayesinin karşılıksız kalıp kalmadığına veya borca batık olup olmadığına ilişkin tespit ve yönetim organı değerlendirmeleri : Bulunmamaktadır.

d) Varsa, şirketin finansal yapısını iyileştirmek için alınması düşünülen önlemler :

Ek bağlantılarda B2B sistemi üzerinden taksitli kredi kartı satış yapısı hayata geçirilecektir. Bu sayede müşteri ödeme kolaylığı sağlanacağı gibi erken ve garantili tahsilat yapısı oluşturulacaktır.

Ekonomi Bakanlığı' nın desteklediği uzun vadeli ve düşük faizli, yatırım ve istihdam kredileri kullanılarak yatırımların uzun vadeli finansmanı sağlanacaktır. Bununla birlikte 2018' in ikinci yarısında başlayıp 2019 yılı boyunca devam eden ekonomik istikrarsızlık döneminde ve 2020 yılında yaşanan pandemi sebebiyle karşılaşılan yüksek finansman maliyetlerini düşürmek için mevcut kredilerin yeniden fiyatlanması ve yapılandırılması sağlanacaktır.

Yatırım planları üç alanda sınıflandırılmış olup sırasıyla;

- Maliyet iyileştirme
- Yeni ürün
- Üretim optimizasyon,

yatırımlarıdır.

Yatırım önceliklendirmede pazar beklentileri, stratejik iş planları ve yatırım dönüş süresi/fizibilite faktörleri dikkate alınmıştır.

Ek olarak Avrupa'da 2019 yılında B2B geliştirmelerine başlanmış, 2020 yılında full canlı kullanıma alınmıştır. Amerika' da B2B geliştirmeleri tamamlanmış, ancak pandemi sebebiyle henüz canlı kullanıma alınamamıştır. Avrupa ve Amerika'da B2C geliştirmeleri devam etmekte olup, 2021 yılında full canlı kullanıma alınması beklenmektedir.

Hollanda'da kurulu Bağlı Ortaklığımız Samet BV' ye bağlı İtalya ve Almanya' daki şirketlerin kapatılmasına ve satış operasyonunun Samet Hollanda tarafından yürütülmesine karar verilmiştir.

Bu ülkelerdeki müşterilere İspanya ve Polonya' da açılan depolardan hizmet verilecektir.



Çerkezköy Tam Otomatik Kaplama Tesisimiz(2020)



Çerkezköy Arıtma Tesisimiz (2020)

Geçtiğimiz yıllarda sonuçlanan üretimde otomasyona geçişin yanında teknolojik gelişmelere de bağlı olarak üretim, Ar-Ge ve inovasyon, idari hizmetler ve yatırımlar kadroları yapılandırılmıştır.

Ülkemiz ve dünya genelinde yaşanmakta olan Covid 19 salgını nedeniyle oluşan olağanüstü durum sonucunda, sipariş ve projelerdeki belirsizlikler ile işçi sağlığı ve işyeri güvenliği tedbirlerinin alınması gereği üzerine Nisan 2020 den itibaren T.C. Aile, Çalışma ve Sosyal Hizmetler Bakanlığının sağladığı Kısa Çalışma ödeneği kapsamında destekler alınmıştır.

2020 Covid 19 Pandemisi nedeniyle, Nisan 2020'den itibaren;

- Beyaz Yaka çalışanlarımızın bir kısmı evden çalışmaya yönlendirilmiş,
- Mavi Yaka çalışanlarımız pazarın sığılaştığı ve üretimin kısıldığı dönemlerde,
- Sağlık yönünden riskli çalışanlarımız ise sürekli olmak üzere, T.C. Aile, Çalışma ve Sosyal Hizmetler Bakanlığının sağladığı, Kısa Çalışma ödeneği kapsamında destekler alınmıştır.

T.C. Ekonomi bakanlığı destekli İVME ve İstihdam Kredileri sayesinde, uzun vadeli ve ucuz maliyetli kredilere erişilmiş olup, bu krediler yatırımların finansmanında kullanılmıştır.

Şirket karları ve Nakit akıştaki iyileşme sayesinde, pahalı ve kısa vadeli bazı krediler tasfiye edilerek, ortalama borçlanma süresi uzatıldığı gibi, finansman giderlerinin bütçe hedeflerinin altında gerçekleşmesi sağlanmıştır.

e) Kâr payı dağıtım politikasına ilişkin bilgiler ve kâr dağıtım yapılmıyacaksa gerekçesi ile dağıtılmayan kârın nasıl kullanılacağına ilişkin öneri : Dönem içerisinde Kar Dağıtım yapılmamıştır.

2019 yılı Olağan Genel Kurul Toplantısında Şirket bilançosunda yer alan geçmiş yıl karlarının dağıtım hususunun görüşülmesi sonunda; hesaplarda yer alan geçmiş yıl karlarından yasal ihtiyatlar ayrıldıktan sonra bakiyesinin ortaklara hisseleri oranında 2020 Aralık ayına kadar dağıtılmasına ve bu kar dağıtım yapılırken şirket nakit durumunun sıkıntıya düşürülmeden ve genel ekonomik konjonktür göz önüne alınarak yönetim kurulunun belirleyeceği tarihlerde en geç 31.12.2020 tarihine kadar yapılmasına oy birliği ile karar verilmiştir.

6- RİSKLER VE YÖNETİM ORGANININ DEĞERLENDİRİLMESİ

İşletmenin Faaliyet Gösterdiği Sektör ve Sektör İçindeki Yeri

Türkiye'nin lider mobilya aksesuar markası SAMET A.Ş., 1973 yılında İstanbul'da kurulmuştur. Çağın ihtiyaçlarına uygun teknolojik donanımla hayata geçirdiği 2.400' ü aşkın ürün çeşidi ve 47 yıllık deneyimi ile mobilya aksesuar piyasasında öncülüğünü korumaktadır.

SAMET A.Ş., 32.000 m²'si kapalı olmak üzere toplam 80.500 m²'lik bir alanda en son teknolojiyle donatılmış modern ve yüksek kapasiteli üretim tesislerinde 990 çalışana sahiptir. İnovasyon ve tasarıma önem veren SAMET A.Ş.'nin Ar-Ge bölümünde 67 çalışan bulunmaktadır. İç pazarda 500'ü aşkın aktif kanal ortağı ve modüler mobilya üreticisi, A.B.D., Rusya, Almanya, İngiltere, İtalya, İspanya, Ukrayna, Azerbaycan, Gürcistan, Polonya, Romanya, Bulgaristan, Kazakistan, Slovenya ve Çin ağırlıklı olmak üzere beş kıtada toplam 100 ülkeye gerçekleştirdiği ihracatıyla SAMET A.Ş., Türkiye'de ve dünyada mobilya aksesuarları sektörünün önde gelen markasıdır. Müşteri memnuniyetini esas alan ve teknolojik gelişmeleri yakından takip ederek pazarı yönlendiren SAMET, sürekli daha iyiye ulaşma hedefi ve çevre bilinciyle, global pazarda sektörün en büyük 6 markası arasında yer almaktadır.

İşletme Performansını Etkileyen Ana Etmenler, Faaliyet Çevresindeki Gelişmeler

i- Metal İşleme faaliyetleriyle başlayıp, Yurtiçi ve Yurtdışı Toptan ve Perakende Satış noktalarına kadar uzanan Şirket Değer Zincirini ve dolayısıyla performansını etkileyen önemli faktörler aşağıdaki şekildedir:

- Uluslararası Üretici Rekabetleri ve buna bağlı fiyat stratejileri,
- Türkiye'de Sermaye Maliyetinin, dünya standartlarının üstünde seyretmeye devam etmesi,
- Uygulanan Kur Politikasının, İhracatta büyümeyi desteklememesi,
- Enerji ve Hammadde Fiyatlarındaki hızlı yükselme ve buna bağlı olarak Hammadde ve Yardımcı Malzeme Fiyat ve Edinme Maliyetlerinin yükselmesi,
- Ulusal Üretim ve Sanayi Politikalarının, uygulanan yüksek vergi oranları nedeniyle üreticileri destekleyen bir niteliğinin olmaması,
- Ulusal Pazarda, diğer sektörlerde ortaya çıkan cazip satınalma koşullarının, Hedef Müşteri Kitlemizin sektörümüze dönük cüzdan paylarını düşürmesi,
- Uluslararası rakiplerin, Hedef Pazara odaklanmaları ve ilintili yatırım oranlarının artması,
- Bazı markaların ucuz, düşük kaliteli ürünlerle pazarda yer bulmaları.

ii- İşletmemizde Uygulanan Politikalar, Yatırım ve Temettü Politikası :

a. 2019 Nisan ayında Karaağaç Mahallesi, Çerkezköy adresinde 10.000 m² depo kiralanmış ve Çerkezköy fabrika bünyesindeki hammadde deposu kiralanana depoya nakledilmiştir. Paralel olarak Kıraç, Esenyurt' taki mamül deposu da aynı tarih itibarıyla yeni kiralanana bu depoya taşınmıştır. Böylelikle hammadde ve mamül depolar aynı çatı altında birleştirilmiştir. Mamül deponun Çerkezköy' e taşınmasıyla Çerkezköy-İstanbul arasındaki nakliye ortadan kalkmış ve depolama metrekare maliyetleri düşürülmüştür. Hammadde deposunun taşınmasıyla da 4.000 m² alan üretime kazandırılmıştır. Bununla birlikte uzun zamandır devam eden üretim optimizasyonu projesi kapsamında;

- Üretimin yeniden organizasyonu: Ara ve üretken olmayan kadroların iptali,
- Makine kapasitelerinin optimizasyonu ve otomasyon seviyesinin yükseltilmesi: Benzer makina verimliliklerini revizyonlar ve otomasyon yatırımlarıyla yükseltme,
- Benzer makinaların gruplandırılarak makine yöneten operatör sayısının azaltılması.

b. Bu yatırımın olumlu sonuçlar vermesi amacıyla, aşağıdaki politikalar uygulanmıştır;

- Üretimin yeniden organizasyonu:
Ara ve üretken olmayan kadroların iptali
 - Ekonomik konjunktördeki dalgalanmanın çalışma yılına etkisi tahmin edildi ve buna bağlı olarak farklı ürün gruplarında kapasiteler yeniden planlandı.
 - Kapasite fazlası bölümlerde personel sayısı optimizasyonu için öncelikle

üretkenliği düşük personelden başlayarak anlaşmalı ve yasal izinli tenkisatlar yapıldı.

- Makine kapasitelerinin optimizasyonu ve otomasyon seviyesinin yükseltilmesi: Benzer makina verimliliklerini revizyonlar ve otomasyon yatırımlarıyla yükseltme
 - Benzer makinaların düşük verimli olanları tespit edildi.
 - Verimlilik tespitinde SVET projesi ile makine başına durma tip ve süreleri anlamlı veriler halinde toplandı.
 - Revizyonlar ve otomasyon yatırımlarıyla verimlilikleri artırıldı.
 - Farklı makinalarda üretken çalışabilecek yetkinlik artırıcı eğitimler uygulandı.
 - Planlanan kapasiteye göre ihtiyaç duyulan aktif çalışacak makine sayısı planlandı.
 - Bu sayede çalışmayacak makinalara ilişkin, üretkenliği düşük personelden başlayarak anlaşmalı ve yasal izinli tenkisatlar yapıldı.
- Benzer makinaların gruplandırılarak makine yöneten operatör sayısının azaltılması
 - Benzer çalışma prensiplerine sahip makinalarla yeniden yerleşim yoluyla makine aileleri kuruldu.
 - Bir operatörün birden çok makinayı yönetmesi uygulaması devreye alındı.
 - Bu sayede birleştirilen makinalara ilişkin, üretkenliği düşük personelden başlayarak anlaşmalı ve yasal izinli tenkisatlar yapıldı.

c. Ek olarak, 2020 yılı Genel Kurulunda, Kar Dağıtım konusunda Yönetim Kurulu'na yetki verilmesine rağmen, kendi kaynaklarıyla büyümenin avantajını sağlayabilmek için, Samet A.Ş. Yönetim Kurulu, 2020 yılında Kar Dağıtımını yapmamıştır.

a) İşletmenin Finansman Kaynakları ve Risk Yönetim Politikaları;

İşletmemiz 2020 yılında finansmanını iç kaynaklar ve dış kaynaklar olmak üzere 2 kaynaktan sağlamıştır:

1. İç Kaynaklar : Ekonomik Faaliyetler

2. Dış Kaynaklar : Finans Sektörü

Risk Yönetim Politikaları, Finansal Kaynaklarımıza göre aşağıdaki şekildedir :

1.İç Kaynaklar : Ekonomik Faaliyetler

Satışlar :

- Yurtiçi satışlarımızın önemli bir kısmı, ön sipariş çekleriyle gerçekleştirilmekte ve satış garantisine mukabil, imalat gerçekleştirilmektedir. Bu yöntemle, ilgili bedeller vadesinde tahsil edilerek, finansal risk ortadan kaldırılmaktadır.
- 2013 yılı sonunda tamamlanan Müşteri Segmentasyonu Projesi sonuçlarının uygulanması amacıyla, Kanal Ortakları Satış, Vade, Ticari Koşullar sistematigi yapılandırılmış ve çoklu sipariş yapısından sadeleştirilmiş sipariş yapısına geçişi sağlayacak Kanal Ortakları Kazanç Sistemi (KOKS) kurulmuştur. KOKS Sistemi ile, Alacak Devir Süresi azaltılmış ve Katma Değerli Ürün satış oranı artırılmıştır. Cironun yaklaşık %62'sini oluşturan Kanal Ortakları segmentinde 2020 yılında Kanal Ortakları segmentinde

taahhüt süresi, 60 gün düşürülerek, 35 gün olataak gerekleŒmiŒ; tüm Œirket geneline ise 40 gün dūŒerek yansımıŒtır. 2020 yılında Kanal Ortakları ortalama taahhüt süresi, 5 gün olarak gerekleŒmiŒtir.

- Aynı Projenin yansımaları olarak, Modüler Mobilya Üreticileri Segmentinde taahhüt metodunun Bankacılık Sistemi üzerinden teminatlandırılmıŒ, Direkt Borlanma Sistemi (DBS) ile sürdürülmesine iliŒkin baŒlatılan alt yapı alıŒması ilk etapta Akbank T.A.Œ. ile baŒlamıŒ, 2019 yılında Akbank ve T.İŒ Bankası A.Œ., Halkbankası eklenmiŒtir. 2020 yılında da Garanti Bankası ve Anadolu Bank eklenmiŒtir.
- YurtdıŒı satıŒlarımız, peŒin ya da uzun yıllar distribütör olarak alıŒmakta olduėumuz ũlke distribütörlerine tanınan kredi limitleri erevesinde gerekleŒtirilmektedir.
- 2020 yılında, Almanya ve İtalya Œirketlerimizin tasfiyesinin baŒlamasıyla organizasyonel yük azaltılmıŒ ve bu ũlkelerdeki müŒterilerimize dahil olmak üzere, Odak ũlkeler baŒlıėındaki ihracat müŒterilerimize, Hollanda'da kurulu Samet BV Œirketimizin Polonya ve İspanya'da lojistik hizmet saėlayıcılardan aldıėı depolama ve daėıtım hizmet iŒbirliėi sayesinde, satıŒ yapılmaya baŒlanmıŒtır.
- 2019 yılında Hindistan' da kurulu sektöründe lider bir kuruluşla ve Suudi Arabistan'da bulunan önemli bir satıŒ ve daėıtım Œirketiyle yapılan stratejik iŒbirliėine ek olarak, 2020 yılında Amerika, Kanada, Romanya ve Portekiz'de yeni stratejik iŒbirliėi anlaşmaları yapılmıŒtır.

Tedarik Politikaları :

- Satınalmalarımız sonucu oluŒan vadeli borlarımız için, ödeme vadesi ile satıŒ vadelerimiz arasındaki fark süresinin minimize edilmesi politikası uygulanmaktadır. Bu sayede iŒletme sermayesi ihtiyacı minimize edilmektedir. Özellikle ana tedarikilerimiz ile Teminat Mektubu vermek yerine, Bankacılık Sistemi üzerinden teminatlandırılmıŒ, Direkt Borlanma Sistemi (DBS) üzerinden borlanma alıŒması etkin kullanılmaktadır.

Yabancı Para Yükümlölükler :

- Yurtii ve YurtdıŒı mal ve hizmet alımlarından kaynaklanan yabancı para yükümlölüklerin, Kur Riski doėurmaması için ihracatın yüksek tutulması ve riskin bu sayede karŒılanması saėlanmaktadır. Ayrıca, 2016 yılı sonunda, Satın alma sözleşmelerinin bir kısmı, Alıcı olduėumuz para birimlerinden, Satıcı olduėumuz para birimlerine dönüŒtürülmüŒtür. Bu sayede self hedging pozisyonu hedeflenmektedir. Ek olarak Stratejik Hammadde tedariki alternatifleri oėaltılmıŒtır.
- Bir süredir Finansal Piyasalardan, Yabancı para borlanma yapılmamaktadır.

2.DıŒ Kaynaklar :

- Şirketimizin mevcut banka kredilerinin bir kısmının refinansmanı amacıyla Refinansman Kredisi ve işletme sermayesi kredi ihtiyaçlarının karşılanması amacıyla İşletme Sermayesi kredisi tesis edilmesine ilişkin 2018 yılında başlayan çalışmalar sonuçlandırılmış, 7 Şubat 2019 tarihinde T.C. Garanti Bankası ile Şirketimiz arasında genel kredi sözleşmesi imzalanmıştır. 1 yıl anapara ödemesiz 5 yıl vadeli kullanılan krediyle kısa vadeli ve faiz oranı yüksek krediler kapatılmış ve krediler uzun vadeli olarak yapılandırılmıştır. İlgili kredinin ana para ödemeleri başlamış ve düzenli olarak ödenmektedir.
- Ayrıca 2019'un ilk çeyreğinde, Halkbankası'ndan 1 yıl anapara ödemesiz 5 yıl vadeli refinansman kredisi kullanılarak faiz oranı yüksek krediler kapatılmıştır.
- Ek olarak, 2020 yılı içerisinde, ekonomik hayatı canlandırıcı tedbirler çerçevesinde, İVME yatırım kredileri, İstihdam Kredileri gibi, T.C. Ekonomi Bakanlığı destekli, taksitli ve uzun vadeli kredi kullanımları gerçekleştirilmiştir.

b) Oluşturulmuşsa riskin erken saptanması ve yönetimi komitesinin çalışmalarına ve raporlarına ilişkin bilgiler;

Şirketimizde "*riskin erken saptanması ve yönetimi komitesi*" henüz oluşturulmamıştır. Ancak, tedarik zinciri, pazarlama, satış, mali ve idari işler, bütçe ve iş kontrol departmanları tarafından her ay sonunda hazırlanan yazılı raporlar ve gerektiğinde yapılan sözlü bilgilendirmeler, Genel Müdür Yardımcıları, İcra Kurulu Başkanı ve Yönetim Kurulu tarafından incelenmekte ve kontrol edilmektedir. Gerekli görüldüğünde ilgili birimlerde, iyileştirici önlemler mutlaka alınmaktadır.

c) Satışlar, verimlilik, gelir yaratma kapasitesi, kârlılık, borç/öz kaynak oranı ve benzeri konularda ileriye dönük riskler;

Şirketimiz, Türkiye'de Pazar lideri; dünyada ise mobilya aksesuarları sektörünün önde gelen markasıdır. Çin ürünlerinin ucuz ve düşük kaliteli ürünlerle mevcut pazara girme çabaları sonucunda, sektördeki mevcut pazar payında azalma riskine karşı, satışların artırılması için yurtiçi ve yurtdışında yeni müşteri bulabilmek adına pazar araştırmalarımız sürmektedir. Karlılığın artırılması ve verimliliğin sağlanması için, yeni teknoloji kullanılarak kaliteli ve düşük maliyetli üretim yapılması planlanmaktadır.

7- DİĞER HUSUSLAR

a) Faaliyet yılının sona ermesinden sonra şirkette meydana gelen ve ortakların, alacaklıların ve diğer ilgili kişi ve kuruluşların haklarını etkileyebilecek nitelikteki özel önem taşıyan olaylara ilişkin açıklamalar;

01.01.2021 – 29.03.2021 döneminde, 2020 yılı Faaliyet Raporumuzda belirtilen hususların dışında bu kapsamda herhangi bir gelişme olmamıştır.

b) İlave bilgiler;

a. İşletmemizin sahip olduğu "SAMET" markası, Hazine ve Dış Ticaret Müsteşarlığı'nca, 2009 yılında, "Turquality Programı Kapsamında Desteklenecek Marka" olarak belirlenmiştir. Bu kapsamda Şirketimiz Turquality Programı içinde 1 inci 5 yılını doldurmuştur. 2014 yılında Samet markamızın performansı Ekonomi Bakanlığı tarafından, Kantitatif ve Objektif bir modelle değerlendirilmiş ve Samet markamızın Olimpiyat Takımı Şampiyon Adayları içinde olduğu belirlenerek, destek süremiz 14.11.2018

tarihine kadar 5 yıl süreyle uzatılmıştır. Turquality kapsamında 13 Aralık 2019 tarihinde 3 üncü 5 yıllık döneme kabulü sağlanmıştır.

Turquality Programı, İşletmemizin yurtdışında onaylanmış hedef pazarlarda gerçekleştirdiği;

- Depo ve Ofis Yatırımlarında Dekorasyonun %50'si,
 - Satış Noktası Kiralarının %50'si,
 - Patent, Faydalı Ürün ve Model harcamalarının %50'si,
 - Marka Danışmanlık harcamalarının %50'si,
 - Yurtdışı Fuar harcamalarının %50'si,
 - Reklam, Tanıtım, Stand ve Katalog harcamalarının %50'si,
 - Hukuk vb. Danışmanlık harcamalarının %50'si,
 - Kalite Belgeleri harcamalarının %50'si,
 - Software Yatırımları ve Danışmanlık harcamalarının %50'si,
- oranlarında, üst parasal sınır olmaksızın desteklenmektedir.

b. İşletmemiz, 2011 yılında, 5746 sayılı Araştırma ve Geliştirme Faaliyetlerinin Desteklenmesi hakkındaki Kanun Kapsamında gerekli yeterlilikleri sağlayarak, Ar-Ge Merkezi olarak onaylanmıştır. Bu kapsamda;

- Ar-Ge merkezlerinde, kamu kurum ve kuruluşları ile kanunla kurulan veya teknoloji geliştirme projesi anlaşmaları kapsamında uluslararası kurumlardan ya da kamu kurum ve kuruluşlarından Ar-Ge projelerini desteklemek amacıyla fon veya kredi kullanan vakıflar tarafından veya uluslararası fonlarca desteklenen Ar-Ge ve yenilik projelerinde, rekabet öncesi işbirliği projelerinde ve tekno girişim sermaye desteklerinden yararlananlarca gerçekleştirilen Ar-Ge ve yenilik harcamalarının tamamı ile 30 ve üzerinde tam zaman eşdeğer Ar-Ge personeli istihdam eden Ar-Ge merkezlerinde ayrıca o yıl yapılan Ar-Ge ve yenilik harcamasının bir önceki yıla göre artışının yarısı, Kurumlar Vergisi Kanunu'nun 10 uncu maddesine göre kurum kazancının ve Gelir Vergisi Kanunu'nun 89 uncu maddesi uyarınca ticari kazancın tespitinde indirim konusu yapılır. Ayrıca bu harcamalar, Vergi Usul Kanununa göre aktifleştirilmek suretiyle amortisman yoluyla itfa edilir, bir iktisadi kıymet oluşmaması halinde ise doğrudan gider yazılır. Kazancın yetersiz olması nedeniyle ilgili hesap döneminde indirim konusu yapılamayan tutar, sonraki hesap dönemlerine devredilir. Devredilen tutarlar, takip eden yıllarda Vergi Usul Kanununa göre her yıl belirlenen yeniden değerlendirme oranında artırılarak dikkate alınır.
- Ar-Ge Merkezinde çalışan personelin; bu çalışmalarını karşılığında elde ettikleri ücretlerinin %80'i, yüksek lisanslı olanlar ile temel bilimler alanlarından birinde lisans derecesine sahip olanlar için %90'ı, doktoralı olanlar ile temel bilimler alanlarından birinde en az yüksek lisans derecesine sahip olanlar için %95'i, gelir vergisinden müstesnadır.
- Ar-Ge Merkezinde çalışanlara ilişkin, bu çalışmalarını karşılığında elde ettikleri ücretleri üzerinden hesaplanan Sigorta Primi İşveren Hissesinde yarısı, Maliye Bakanlığı tarafından karşılanır.
- Bu Kanun kapsamındaki her türlü Ar-Ge ve yenilik faaliyetleri ile ilgili olarak düzenlenen kağıtlardan damga vergisi alınmaz.

Kuruluşumuz, 2011 yılından bugüne kadar tüm inceleme ve denetimlerle, Ar-Ge Merkezi kapsamında etkinliğini artırarak ilerlemiştir. 2020 yılında yapılan denetimleri de başarıyla geçerek, ilave 1 yıl daha destek vizesini almıştır.

İşletmenin Gelişimi Hakkında Yapılan Öngörüler

1973 yılından bu yana, SAMET markası altında mobilya aksesuarları sektöründe faaliyet gösteren şirketimiz; üretimdeki gücü ve Türkiye’de oluşturduğu yaygın satış ağı ile kısa zamanda Türkiye’de güçlü bir marka haline gelmiştir. Yurt içinde güçlendikten sonra yurt dışı pazarlara odaklanan SAMET, ihracata dayalı satış yaklaşımı ile yurtdışında da beş kıtada toplam 100 ülkeye satış yapmaktadır. Mobilya aksesuarları sektöründeki değişimler sonucu tüketici odaklı inovasyonun önem kazanması ve ürünlerin katma değerli ürünlere doğru kaymasıyla, SAMET’in gelişmiş seviyedeki mobilya ve mutfak üreticilerinin bulunduğu Batı Avrupa pazarlarında, yeni ürün segmentleri ve satış stratejileri uygulaması gereksinimi ortaya çıkmıştır. Diğer yandan, Uzakdoğulu üreticilerin pazara girmesi, standart ürünlerde fiyat rekabeti ile karşı karşıya kalınmasıyla sonuçlanmış ve bu da karlılık üzerinde olumsuz etkiler yaratmaya başlamıştır. Fakat, Ar-Ge’nin inovatif ağırlığının artmasıyla, ürün gamının geliştirilmesi, rekabet üstünlüğünü yaratması beklenmektedir.

- Fiyat odaklı rekabetin ve azalan marjların önüne geçebilmek için segment sıçraması yapmak isteyen SAMET, stratejik planında kendisine yenilikçilik odaklı yeni bir vizyon belirlemiştir. 2020 yılında satış ve karlılığında ciddi bir artış gerçekleştirerek ciro ve karlılık sıralamasında sektöründe lider, tüm dünyada üçüncü büyük firma konumuna gelmeyi hedeflemiştir. 2020 yılında, konjoktüre bağlı etkilere rağmen, Brüt Kar iyi bir seviyede tamamlanmıştır. 2021 yılında hayata geçireceği çok önemli ürünlerle, hedeflediği Global pozisyona daha da yaklaşacaktır.
- Yine nihai tüketici/tasarımcı ile iletişime geçerek tüketici/tasarımcıların satın almaçıları etkilemesini sağlamak, hedef segmentlerine sıçramak ve sunduğu yenilikçi ürünlerle pazarı yönlendiren firmalardan biri olmayı hedeflemektedir.
- SAMET’in bu hedeflerini gerçekleştirmek için öncelikle markasını farklılaştıracak, hedeflediği segment ihtiyaçlarıyla uyumlu, müşteri ve tüketici odaklı marka vaadini tanımlaması; ürün portföy stratejisini belirlemesi ve ürün portföyünü hedef segmentlerinin ihtiyaçlarına uygun hale getirmesi; karar vericilerin satın alma kararını etkilemek ve tüketici çekişi sağlamak için tüketiciye erişim stratejisini belirlemesi kritik önem taşımaktadır. Tüketici stratejisinin önemli bir parçası, var olunan Rusya pazarında etkinliğin artırılması, Çin ve Hindistan pazarına girilmesi, Batı Avrupa pazarları için yerleşme stratejisinin netleştirilmesidir. Yerleşme stratejisi oluşturulduktan sonra, buradaki kurumsal müşterilerle kazan-kazan ilişkisine dayalı işbirliklerinin yaratılması önem taşımaktadır. Büyüme stratejisinin son parçası olarak Ar-Ge planlarının belirlenmesi ve kurum için inovasyon programlarının hayata geçirilmesi büyük önem taşımaktadır.
- Gerek büyüme gerek karlılığı artırma hedefine hizmet etmek amacıyla , tedarik zinciri alanında da iyileştirmeler yapılması kritik önem taşımaktadır. Müşteri hizmet seviyelerinin geliştirilmesi için analitik stok seviyelerinin belirlenmesi, talep tahmininin ve entegre planlama süreçlerinin iyileştirilmesi önemlidir. Gerek maliyetlerin azaltılması, gerek kategori bazında uzmanlıklar yaratılarak ürün geliştirilmenin desteklenmesi için stratejik satın alma yetkinliğinin geliştirilmesi önem taşımaktadır. Depo yapısının ve süreçlerinin geliştirilmesi ise diğer hedefler arasındadır. Bu inisiyatifleri hayata geçirmede kritik önem taşıyacak kurumsal altyapının oluşturulması için tedarik zinciri organizasyonunun yapılandırılması kritik önem taşımaktadır.
- SAMET’in “ürettiği yenilikçi mobilya teknolojileri ile mobilya üreticilerinin ve son kullanıcıların tercih ettiği bir dünya markası olması” vizyonunun gerçekleştirilmesi ve sürdürülebilir karlı büyüme sağlayabilmesi için üç ana stratejik geliştirme alanı belirlenmiştir.

- Büyüme Odaklı Kurum Stratejisinin Hayata Geçirilmesi :

- Marka İmajının ve Ürün Portföyünün Güçlendirilmesi,

- Stratejik Pazarlarda Penetrasyonun Arttırılması,
 - Müşteri ve Kanal Ortaklıklarının Etkin Yönetimi,
 - İnovasyon Yetkinliğinin Artırılması.
- Tedarik Zincirinin Büyüme ve Karlılığı Destekleyecek Şekilde Yapılandırılması
- Talep , Üretim ve Stok Arasındaki Dengenin Kurulması,
 - Stratejik Malzeme Yönetiminin Hayata Geçirilmesi,
 - Depo Operasyonlarında Verimliliğin Sağlanması,
 - Tedarik Zinciri Optimizasyonu ve Üretim Lokasyonu Seçim Metodolojisinin Geliştirilmesi.
- Stratejileri Hayata Geçirecek Kurumsal Altyapının Oluşturulması
- Tedarik Zinciri Organizasyonunun Yapılandırılması ile Vizyonun, Hedeflerin, Rol ve Sorumlukların Belirlenmesi.

Belirlenen stratejik geliştirme alanları kapsamında tanımlanan projeler, SAMET'in hedefleri doğrultusunda tanımlanan geliştirme ihtiyaçlarına işaret etmektedir.

Yatırımlar ve Teşvikler

a. Yatırımlardaki Gelişmeler :

Çerkezköy Organize Sanayi Bölgesinde 11.500 m² kapalı, 20.785 m² açık alana sahip fabrika binası ve arsası satın alınmıştır. 2013 yılı Ekim ayında gerçekleşen elim yangın hadisesinin ardından, kaybedilen Kaplama ve Arıtma Ünitesi'nin 2014 yılının son çeyreğinde, yeni teknoloji ile bu fabrika binasında yapımına başlanmıştır. Tesis, 2016 yılı Nisan ayında faaliyete geçmişti. Her iki yatırımın finansmanı da, Uzun Vadeli Banka Kredisiyle sağlanmıştı. Ek olarak, farklı üretim alanlarında otomatik paketleme ve ambalaj yatırımları yapılmıştı.

2020 yılında, Menteşe ve Ray fabrikaları için, yeni, 2 Adet Yatırım Teşvik belgesi alınmıştır. Planlanan yatırımın kapsamı;

- Yeni Ürün yatırımları,
- Kapasite artışları,
- Girdi maliyetlerini düşürecek yatırımlar,
- Otomasyon yetkinliğinin artırılması,
- Ek bina ve yerleşim,

Yatırımlarından oluşmaktadır.

Yatırımın Finansmanında, öncelikle iç kaynaklar kullanılacak, dış kaynak ihtiyacında ise, Yatırım Kredisi temin eden Finansal Kurumlarla kurulmuş temaslara çerçevesinde optimum finansal kaynak kararları verilecektir.

Ayrıca, SAMET'in bugüne kadar geliştirdiği Kalıp ve Makine İmalat kabiliyetini, ulusal ve global alanda, ihtiyaç duyan sektörlere açmak için, ilgili işkolunda faaliyet gösterecek Samet Teknoloji A.Ş. şirketi, %100'ü Samet Kalıp ve Madeni Eşya ve San.Tic. A.Ş.'ye ait olacak şekilde dikey bölünme ile kurulmuştur.

2020 YILI PAZARLAMA FAALİYETLERİ

SAMET'in pazarlama faaliyetlerinin temel amacı, şirketin Türkiye'de ve dünya pazarlarında, pazar ihtiyaçlarının ve farklı müşteri segmentlerinin beklentilerinin en üst düzeyde sağlanacağı ürün, iletişim, fiyatlandırma ve konumlandırma çalışmalarının yapılmasıdır. Bu kapsamda, Türkiye'de ve yurtdışı hedef pazarlarda "stratejik içgörü" sağlayacak pazar araştırma faaliyetleri yürütülmektedir. Bu araştırmalardan elde edilen veriler, kapsamlı "Pazarlama Planı" çerçevesinde, operasyon ve stratejik geliştirme süreçlerinin her alanında temel veri olarak kullanılmaktadır.

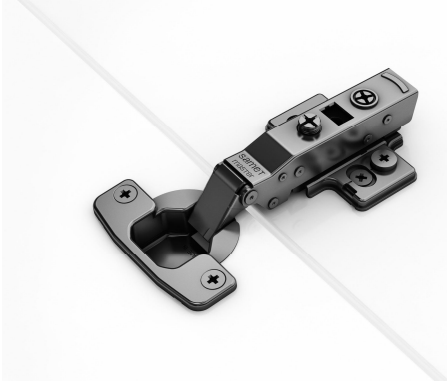
Menteşe Sistemleri

Master Yavaşlatıcılı Mentşe Sistemlerinin ürün gamını geliştirmek ve müşterilere kullanım alternatifleri sunmak için parlak metal görünümlü nikel kaplamanın yanında siyah kaplamalı versiyonu seri üretime başlayarak müşterilerin beğenisine sunulmuştur.

Kullanıcılardaki memnuniyetin bir göstergesi olarak görünen artan müşteri taleplerini karşılamak üzere Master Mentşe sistemlerinde üretim kapasitesini arttırmaya yönelik yeni üretim hatları devreye alınmıştır.

Yeni ürün geliştirmeleri kapsamında 165 derece açılabilen ve iç çekmece kullanımına uygun montaj ölçülerine sahip yeni yavaşlatıcılı menteşe sistemlerinin satışına başlanmıştır.

SAMET frenli menteşe sistemleri ailesinin yeni ürün gamı olan Super Star Frenli Mentşe Sisteminin Ar-Ge çalışmalarına başlanmıştır.



Çekmece Sistemleri

Smart Slide Full ve Smart Slide Full Fit tam açılım gizli ray ürün gruplarında SAMET RD ekibi tarafından geliştirilen adaptif damper kullanılmaya başlanmıştır. Bu sistem AlphaBox, FlowBox ürün gruplarına da uygulanmıştır.

Slide kısmi açılım gizli ray ürün grubunda yine SAMET'in kendi üretimi olan adaptif damper kullanılmaya başlanmıştır.

Amerikan tipi gizli ray ürün grubu Smart Slide Full Fit daha akıcı ve sessiz deneyim sunmak üzere rollform üretim teknolojisiyle üretilmeye başlanmıştır. Yine aynı ürün grubunun tamamlayıcı aksesuarı olan "Arka L braket" parçası seri imalata alınmıştır.

SO CLASS Teleskopik Ray sistemlerinde kullanıcılara daha geniş görsel alternatifler sunmak için siyah kaplama renk seçeneğinin seri üretimine başlanmıştır.

Beyaz eşya sektörünün ihtiyaçları doğrultusunda buzdolabı, aspiratör, fırın gibi beyaz eşya ürünleri üretiminde kullanılabilen ray çözümleri, inovatif uygulamalarla ürün portföyüne alınmıştır.

Otomotiv sektöründe kullanılan yeni ray sistemleri, SAMET'in bu yıl içinde yatırım ve üretimini yaptığı ürün grupları arasındadır.

AlphaBox ve FlowBox ürünleri ile uyumlu olan ve mutfak & banyolarda eviye altındaki alanı maksimum verimle kullanmak için geliştirilen "eviye altı çözümleri" kullanıcıların beğenisine sunulmuştur.

Box Sistemleri ürünleri ile uyumlu plastik kaşıklığın Ar-Ge çalışmalarına başlanılmıştır.

FlowBox metal yanaklı çekmece sisteminde mevcut olan iki farklı yanak yüksekliğine alternatif olarak yeni yanak yükseklikleri için çalışmalara başlanılmıştır. Yeni yanak yükseklikleri ile uyumlu olan yeni metal arka panellerin de ürün geliştirme çalışmaları yapılmaktadır.

FlowBox yeni yanak yüksekliklerine uyumlu Artflow konsepti içerisinde yer alan yeni çekmece içi düzenleme çözümlerinin geliştirilmesi, yine 2020 yılı çalışmaları arasında yer alan ürün gruplarından biridir.



Kalkar Kapak Sistemleri

Menteşesiz tekli kalkar kapak sistemi D-Lite Lift tamamen yenilenen görünümü ve geliştirilen performansı ile kullanıcıların beğenisine hazır hale getirilmiştir. Bu geliştirme ve değişim ile ismi Solo-Mech olarak değiştirilmiştir.

Yeni mekanik ikili kalkar kapak sistemi Multi-Mech için hazırlanan kalıp ve hatlardan özel numuneler üretilmiştir. Ön seri üretim çalışmaları ve lansman paketleri hazırlanmıştır.



Pazar Arařtırmaları

Yapılan anketler ile müşteri ve potansiyel müşterilerin SAMET markasına ilişkin algıları, markanın ürettiği ürünler ve sağladığı hizmetler ile ilgili değerlendirmeleri ve marka sadakatleri gibi marka performansını ölçümleyen arařtırmalar düzenli aralıklarla gerçekleştirilmektedir. Toplanan veriler değerlendirilerek, sonuçlar belirli performans kategorilerinde geçmiş yıllarla karşılaştırılıp gerekli alanlarda iyileştirme çalışmaları yapılmaktadır. 2020 yılında da tüm arařtırma sonuçları, SAMET'in hem marka hem de ürün tercih ve kullanımında başarısını her geçen gün artırdığını göstermektedir. Yurtdışında yeni stratejik ortaklarımızın yer aldığı Çin ve Hindistan için özel pazar arařtırmaları yapılmıştır.

SAMET Dijital Pazarlama Aktiviteleri:

1. SAMET Partners Club'ın Android ve IOS mobil işletim sistemleri için yapılan mobil uygulama İngilizce ve Türkçe dillerinde tüm dünyadaki iş ortaklarının hizmetine sunulmuştur.
2. Son kullanıcılara yönelik olarak hazırlanan perakende paketli ürünleri ile Türkiye'deki amazon ve n11.com gibi pazaryerlerinde mağaza açarak perakende satışa başlanılmıştır. Aynı zamanda kendi B2C e-ticaret sitemiz olan mastersclub.samet.com.tr ile iletişim çalışmalarına devam edilmektedir.
3. Tüm dünyadaki mobilya üreticilerinin, ürün modellemesi yaparken kullandığı IMOS ürün model kütüphanesinde ürünlerin 3D modellerinin yer alması için gerekli olan altyapısal çalışmalara başlanılmıştır.
4. Pandemi döneminde online toplantı ve eğitimlere olan ihtiyacın artması sebebi ile SAMET'e ait online görüşme, eğitim ve lansman yapılabilecek, ürünlerin çevrimiçi şekilde 3D modellerinin yer alacağı webinar uygulaması sametconnect.com'un altyapı çalışmalarına başlanılmıştır.
5. Kurumsal web sitesi olan "www.samet.com.tr" Çince dilinde yayına başlamıştır. Yeni dil olarak Romence'nin eklenmesi çalışmaları devam etmektedir.



Müşteri Sadakat Programı:

SAMET Kazandırıyor Müşteri Sadakat Programı ulusal pazarda SAMET ürünlerini almayı tercih eden SAMET Kanal Ortaklarına ve onların çalışanlarına motivasyon kazandırma amaçlı dijital bir Müşteri Sadakat Programı uygulamasıdır. SAMET'in kanal ortakları satış personelinin gerçekleştirdiği SAMET ürün satışlarını ödüllendiren SAMET Kazandırıyor müşteri sadakat programı; 2020 yılı itibarıyla 1.370 aktif üyeye hizmet vermektedir.

2020 Yılı İletişim Faaliyetleri

SAMET Stratejik Pazarlama Planı doğrultusunda, 2020 yılında aşağıda yer alan iletişim faaliyetleri gerçekleştirilmiştir.

1. SAMET'in, ürün ve marka tanıtımının önemli ölçüde gerçekleştirdiği uluslararası ve ulusal fuar katılımları:

03.01.2020 | Çin Potansiyel İş Ortaklığı Konferansı

17-22.01.2020 | Hindistan, ABID Kolkata

27-30.07.2020 | Çin, INTERZUM Guangzhou

2. Potansiyel müşteri adaylarına ürünlerin teknik özelliklerini detaylı anlatabilmek için öne çıkan ürünlerin yer aldığı ROADCUBE ismi verilen pleksi ürün anlatım kabinleri hazırlanmış ve tüm dünyadaki satış temsilcilerine iletilmiştir.

3. Çin pazarına yönelik olarak Yönetim Kurulu Başkanımız Sn. Ufuk Kızıltan'ın şirketimizin her iş birimini detaylı olarak anlattığı İngilizce tanıtım videosu çekilmiştir. Video Çince altyazılı olarak düzenlenmiştir.

4. Her ürün grubu için ürün bilgisinin ve teknik detayların yer aldığı Z broşürler 8 farklı dilde hazırlanmıştır.

5. Ürün montajı esnasında kullanıcı nedenli montaj hatalarını minimuma indirmek için basit ve resimli anlatımlar ile her ürün grubu için "DO&DONT'S" kılavuzları 10 farklı dilde hazırlanmıştır.

6. SAMET'in ürün bilinirliğini artırmak; müşteri ve hedef kitle ile anlık iletişim yapabilmek için sosyal medya yönetimi çalışmalarına devam edilmiştir.

7. Tüm iş ortakları ile kurumsal iletişimi sürdürmek için düzenli olarak e-posta ve SMS kampanyaları yapılmıştır.

8. SAMET'in ürün bilinirliğini arttırmak için hedef kitleye yönelik düzenlenen organizasyon ve faaliyetlerle sponsorluk anlaşmaları düzenlenmiştir.

9. Stratejik kanal ortaklarının satış noktalarında ürün özelliklerini daha detaylı aktarmaya yönelik (dönkart, stand, bayrak, afiş vb.) promosyon çalışmaları yapılmıştır.

10. Hedef kitlenin SAMET marka algısını yükseltmek ve marka sadakatini artırmaya yönelik ulusal ve uluslararası saha iletişim materyalleri (promosyonlar) hazırlanmıştır.

11. Stratejik ürün odaklı ve hedef kitle bazında farklılaşan iletişim çalışmaları yapılmıştır;

- Fuar Stand Giydirmeleri
- Ürün İlan Tasarımları
- Outdoor Tasarımlar
- Leaflet Tasarımı
- Advertorial Çalışmaları (Her ürün grubu için)

2020 Yılında İlan Verilen ve Haber Çalışması Yapılan Sektörel Dergiler

- Banyo + Mutfak Dergisi
- Mobilya Dekorasyon Dergisi
- Mutfak Banyo Dekorasyon Dergisi
- Furnitürk Industry Dergisi
- MOSDER İlan-Gümüş Sponsorluk

- + İçmimarlık & Tasarım Dergisi
- Yapı Kataloğu
- Yapı Dergisi Fuar Eki
- RAF Dergisi
- Konsept Projeler
- Ekonomi Dergisi
- TMMOB İç Mimarlar Odası İç Mimar Dergisi
- Dünya Gazetesi Türkiye'nin Mobilya Üsleri Eki
- TMMOB Mimarlar Odası Ajanda 2020
- YTÜ Ajanda 2020
- İç Mimarlar Odası Ajandası 2020

2020 Yılında Dijital Ortamda Yapılan Tanıtım Çalışmaları

- Yapi.com.tr Banner Çalışması
- Yapi.com.tr Bülten Çalışması
- Arkitera.com Banner Çalışması
- Arkitera.com Bülten Çalışması
- Yapikatalogu.com Ürün Çalışması
- raf.com.tr Bülten Çalışması
- mimarizm.com Banner Çalışması

2020 Yılında Düzenlenen Eğitimler:

Yıl içinde marka ve ürün tanıtımını gerçekleştirmek için, farklılaşan hedef kitleler nezdinde eğitim ve tanıtım çalışmaları yapılmaktadır. Ancak pandemi sebebiyle bu sene yapılan tanıtım ve eğitim çalışmaları sadece on-line düzenlenmiştir. Bu faaliyetler özet olarak:

Okul Eğitim Programları:

- 02-06.03.2020 - Konya Selçuklu MTAL, Konya MTAL, Karaman TMTAL

Teknik Gezi Düzenlenen Okullar:

- Pandemi nedeni ile genel müdürlüğe ve fabrikalara ve teknik gezi organizasyonu yapılmamıştır.

Okul Numune Eğitim Seti Verilen Okullar:

- 17.11.2020 - Kastamonu Mustafa Sıtkı Erkek Mesleki ve Teknik Anadolu Lisesi
- 23.10.2020 - Akdeniz Üniversitesi Mobilya Dekorasyon Bölümü
- 23.10.2020 - Gaziantep Hasan Hüseyin Akdoğan Mesleki ve Teknik Anadolu Lisesi
- 06.03. 2020 - Akkapı Mesleki ve Teknik Anadolu Lisesi Mobilya ve İç Mekân Tasarımı Alanı

Sponsorluklar:

- 22-23.08. 2020 - İçmimarlar Odası 25. Olağan Genel Kurul Sponsorluğu
- 21.06. 2020 - Ph Yapım, Büyük Düşler Büyük İşler TRT Belgeseli _Şanlıurfa Siverek Başbük Orta Okulu, Bilim Sınıfı Yapımı Mobilya Aksesuarları Sponsorluğu
- 13.09. 2020 - Ph Yapım, Büyük Düşler Büyük İşler TRT Belgeseli _Balıkesir & Bigadiç Yeşildere Köyü İlkokulu, Sanat Atölyesi Yapımı Mobilya Aksesuarları Sponsorluğu
- 20.09. 2020 - Ph Yapım, Büyük Düşler Büyük İşler TRT Belgeseli Manisa & Salihli Mevlitli Köyü İlkokulu, Araştırma ve Mucit Sınıfı Yapımı Mobilya Aksesuarları Sponsorluğu

- 27.09. 2020 - Ph Yapım, Büyük Düşler Büyük İşler TRT Belgeseli Muğla & Milas Ekinanbarı Köyü İlkokulu, Uçak Atölyesi Yapımı Mobilya Aksesuarları Sponsorluğu
- 18.10. 2020 - Ph Yapım, Büyük Düşler Büyük İşler TRT Belgeseli Malkara Erenler İlkokulu, Müzik Sınıfı Yapımı Mobilya Aksesuarları Sponsorluğu
- 21.12. 2020 - Im 2020- İçmimarlık Öğrencileri Proje Yarışması Etkinlik Sponsorluğu

SAMET için bir diğer önemli iletişim kanalı da, direkt müşteri ziyaretleri ve bu ziyaretlerde gerçekleştirilen teknik eğitimlerdir. Bu şekilde, kullanıcıya ürün hakkında teknik bilgi iletilirken, aynı zamanda mevcut ürünler, teknik bilgiler ve söz konusu segmentin ihtiyaçlarını ve beğenilerini saptamak amacıyla yapılan derinlemesine görüşmeler sonucunda, önemli iç görüler sağlanmaktadır.

Bu kapsamda, 2020 yılı içerisinde teknik tanıtım ekibi, 60'dan fazla ilde 4.000'i aşkın noktada saha ve müşteri ziyaretleri gerçekleştirilerek müşteri sadakatini artırılmasını sağlamıştır.

Bu rapor; Gümrük ve Ticaret Bakanlığı tarafından 28.08.2012 tarih ve 28395 sayılı Resmi Gazetede yayımlanan "Şirketlerin Yıllık Faaliyet Raporunun Asgari İçeriğinin Belirlenmesi Hakkında Yönetmelik" hükümlerine uygun olarak hazırlanmış olup aşağıda isimleri yazılı şirketin yönetim kurulu üyeleri tarafından imzalanarak onaylanmıştır.

Yönetim Kurulu Başkanı

(İmza)

Yönetim Kurulu Başkan Yrd.

(İmza)

Yönetim Kurulu Başkan Yrd.

(İmza)