



YÖNETİM KURULUNUN YILLIK FAALİYET RAPORUNA İLİŞKİN BAĞIMSIZ DENETÇİ RAPORU

Samet Kalıp ve Madeni Eşya Sanayi ve Ticaret A.Ş. Yönetim Kurulu'na

Yönetim Kurulunun Yıllık Faaliyet Raporunun Bağımsız Denetim Standartları Çerçevesinde Denetimine İlişkin Rapor

1. Samet Kalıp ve Madeni Eşya Sanayi ve Ticaret A.Ş.'nin ("Şirket") ve bağlı ortaklıklarının (hep birlikte "Grup" olarak anılacaktır) 31 Aralık 2016 tarihinde sona eren hesap dönemine ilişkin yıllık faaliyet raporunu, denetlemiş bulunuyoruz.

Yönetim Kurulunun Yıllık Faaliyet Raporuna İlişkin Sorumluluğu

2. Grup yönetimi, 6102 sayılı Türk Ticaret Kanunu'nun ("TTK") 514'üncü maddesi uyarınca yıllık faaliyet raporunun konsolide finansal tablolarla tutarlı olacak ve gerçeği yansıtacak şekilde hazırlanmasından ve bu nitelikteki bir faaliyet raporunun hazırlanmasını sağlamak için gerekli gördüğü iç kontrolden sorumludur.

Bağımsız Denetçinin Sorumluluğu

3. Sorumluluğumuz, Grup'un faaliyet raporuna yönelik olarak TTK'nın 397'nci maddesi çerçevesinde yaptığımız bağımsız denetime dayanarak, bu faaliyet raporunda yer alan finansal bilgilerin Grup'un 27 Mart 2017 tarihli bağımsız denetçi raporuna konu olan konsolide finansal tablolarıyla tutarlı olup olmadığı ve gerçeği yansıtıp yansıtmadığı hakkında görüş vermektir.

Yaptığımız bağımsız denetim, Kamu Gözetimi, Muhasebe ve Denetim Standartları Kurumu tarafından yayımlanan Türkiye Denetim Standartları'nın bir parçası olan Bağımsız Denetim Standartları'na uygun olarak yürütülmüştür. Bu standartlar, etik hükümlere uygunluk sağlanmasını ve bağımsız denetimin, faaliyet raporunda yer alan finansal bilgilerin konsolide finansal tablolarla tutarlı olup olmadığına ve gerçeği yansıtıp yansıtmadığına dair makul güvence elde etmek üzere planlanarak yürütülmesini gerektirmektedir.

Bağımsız denetim, tarihi finansal bilgiler hakkında denetim kanıtı elde etmek amacıyla denetim prosedürlerinin uygulanmasını içerir. Bu prosedürlerin seçimi, bağımsız denetçinin mesleki muhakemesine dayanır.

Bağımsız denetim sırasında elde ettiğimiz bağımsız denetim kanıtlarının, görüşümüzün oluşturulması için yeterli ve uygun bir dayanak oluşturduğuna inanıyoruz.



Görüş

4. Görüşümüze göre yönetim kurulunun yıllık faaliyet raporu içinde yer alan finansal bilgiler, tüm önemli yönleriyle, denetlenen konsolide finansal tablolarla tutarlıdır ve gerçeği yansıtmaktadır.

Mevzuattan Kaynaklanan Diğer Yükümlülükler

5. 6102 sayılı Türk Ticaret Kanunu'nun 402'nci maddesinin üçüncü fıkrası uyarınca; BDS 570 "İşletmenin Sürekliliği" çerçevesinde, Grup'un öngörülebilir gelecekte faaliyetlerini sürdüremeyeceğine ilişkin raporlanması gereken önemli bir hususa rastlanılmamıştır.

**PwC Bağımsız Denetim ve
Serbest Muhasebeci Mali Müşavirlik A.Ş.**

**Baki Erdal SMMM
Sorumlu Denetçi**

İstanbul, 27 Mart 2017

SAMET KALIP VE MADENİ EŞYA SAN. VE TİC. A.Ş.

01.01.2016-31.12.2016 DÖNEMİ

YILLIK FAALİYET RAPORU

1 – GENEL BİLGİLER

Raporun Ait Olduğu Dönem	: 01.01.2016 – 31.12.2016
Ticaret Unvanı	: Samet Kalıp Ve Madeni Eşya Sanayi Ve Ticaret Anonim Şirketi
Ticaret Sicil Numarası	: 170997
Merkez Adresi	: Atatürk Mah. Adnan Menderes Cad. No:8-13 Esenyurt/İstanbul
İletişim Bilgileri	:
Tel	: 0212 886 75 23
Fax	: 0212 886 83 06
E-posta Adresi	: info@samet.com.tr
İnternet Sitesi Adresi	: www.samet.com.tr

ŞİRKET TARİHÇESİ

- 1973 - Samet, Saldıray Kızıltan ve merhum Mehmet Çoban ile Sanayi Mahallesi'nde küçük bir atölyede kuruldu.
- 1974 - Elektronik cihaz üreten firmalara ve piyasaya kalıp üretimine başlandı.
TV üretimi yapan büyük firmalara elektronik parça üretimi yapıldı.
- 1978 - İlk kez SAMET markalı menteşe ve mobilya aksesuarı üretimine başlandı.
- 1980 - Şirket bünyesine Sn.Kamil Kızıltan (merhum), Sn. Arif Atla ve Sn. Suat Bozkurt katıldılar.
Eski Büyükdere Caddesi'nde bulunan yeni binasına taşınılarak üretim kapasitesi artırıldı.
- 1981 - Samet Endüstri Ürünleri San. ve Tic. A.Ş. nin temelleri atıldı.
- 1989 - Menteşe Sistemlerinde TSE tarafından verilen Kalite Uygunluk Markası olan "TSEK" ile üretim kalitesi belgelendirildi.
- 1990 - Büyükçekmece/Esenyurt Bölgesi'nde alınan fabrika binası ile, SAMET yeni tesislerine taşındı.
Dönemin Cumhurbaşkanı Sn. Turgut Özal ve İstanbul Valisi Sn. Hayri Kozakçıoğlu, İstanbul Fuarı'nda SAMET standını ziyaret etti.
- 1994 - Global marka olma yolundaki ilk adım olarak SAMET İhracat Departmanı kuruldu.
Uluslararası ilk ihracat Mısır'a yapıldı.
- 1995 - SAMET Çerkezköy tesisleri kuruldu. Çekmece ve Ray üretim kapasiteleri, otomatik makine donanımı ile artırıldı.
- 1997 - SAMET Çerkezköy Tesisleri'nde ek bina yatırımı ile Bilgisayar Destekli Isıl İşlem ve Kaplama Tesisleri kuruldu. Ray üretimi iki katına çıkarıldı.
- 1998 - ISO 9001 Kalite Yönetim Sistem Belgesi alındı.
- 2001 - Metal çekmece üretimine başlandı. Alman test kuruluşu "LGA" ve "NIMM" Kalite Sertifikaları ile SAMET ürünlerinin kalitesi tescillendi.
- 2007 - Modern mimari ile inşa edilen SAMET Genel Müdürlük Binası'na taşınıldı.
- 2008 - "Samet Lighting" markası altında, Mobilya Aydınlatma Sistemleri üretimine başlandı.
- 2009 - Dünyanın ilk ve tek devlet destekli marka destek programı Turquality'e kabul edildi.
Yeni Çekmece Sistemleri Smart Box ve Smart Slide üretimine başlandı.
- 2010 -
- Samet Uygulama Merkezi ilk olarak Kayseri'de açıldı.
 - SAMET Ankara Showroom ve Satış Ofisi açıldı.
 - Çekmece İçi Aksesuarları kategorisinde "INVARIA" ve Kalkar Kapak Sistemleri kategorisinde "NEOLİFT" ürünleri SAMET'in yenilikçi ürün portföyüne eklendi.
- 2011 - 14 Ocak 2011 tarihinde, Sanayi ve Ticaret Bakanlığı tarafından, 5746 sayılı Ar-Ge Merkezi Kanunu kapsamında "SAMET Ar-Ge Enstitüsü" onaylandı.
- 2012 - İtalya'nın Bergamo şehrinde 1000m²'lik "SAMET İtalya" Showroom ve Merkez Ofisi açıldı.

2013 -

- SAMET 40. Yılında yeni fabrika yatırımları ile üretim kapasitesini artırdı.
- SAMET Çerkezköy Üretim Tesisleri'ne komşu 11.500m² si kapalı alan olmak üzere, 21.000 m²'lik alan satın alınarak, en son üretim teknolojileri kullanılan modern ve yüksek kapasiteli üretim tesisleri toplam 80.500m²'lik bir alanda birleştirildi.
- SAMET İtalya'nın ardından, Avrupa'daki ikinci durak olarak Almanya'nın Bad Oeynhausen şehrinde 500m²'lik "SAMET Almanya" Showroom ve Merkez Ofisi açıldı.
- SLIDEA Yeni Nesil Ray Sistemleri geliştirildi.
- Ayarlanabilir Frenli Menteşe Sistemleri IMPRO ve INVO üretildi.
- Defne Koz ve Marco Susani tasarımı ile dünyada bir ilk olan "ELA" Elastik Menteşe Kapağı, Almanya/Interzum 2013 Fuarı'nda sektöre tanıtıldı.
- "ELA" Elastik Menteşe Kapağı, dünyanın önde gelen tasarım organizasyonlarından Alman Tasarım Konseyi Ödülleri 2013'te "İç Mekan İnovasyon" kategorisinde ödüle layık görüldü.

2014 -

- "ELA" Elastik Menteşe Kapağı, tasarım dünyasının en prestijli yarışmalarından biri olan IF Design Ödülleri'nde "Ürün Tasarımı" kategorisinde ikinci uluslararası ödülünü kazandı.
- SAMET, İstanbul Maden ve Metaller İhracatçıları Birliği (İMMİB) tarafından "2013 İhracatın Yıldızları Ödülü"ne layık görüldü.
- Nisan 2014'te Dünya Gazetesi tarafından düzenlenen "İhracatın Yıldızları İhracatı Teşvik Ödülleri"nde Turquality kapsamındaki çalışmaları ile "Markalı İhracat" dalında ödül kazandı.
- Mayıs ayında Rusya Federasyonu'nun başkenti Moskova'da "SAMET Rusya" Showroom ve Merkez Ofisinin açılışı yapıldı.
- SAMET'in marka performansı ve "Olimpiyat Takımı" şampiyon adaylığı göz önünde bulundurularak, TURQUALITY marka destek süresi 5 yıl daha uzatıldı.
- SAMET, Türkiye'deki Ar-Ge Merkezi bulunan firmalar arasında rekor patent başvurusu ile 8. Sırada yer aldı.
- SAMET, İstanbul Sanayi Odası 2013 verilerine göre "Türkiye'nin ilk 500 Büyük Sanayi Kuruluşu" listesine 59 sıra birden yükselerek giriş yaptı.

2015 -

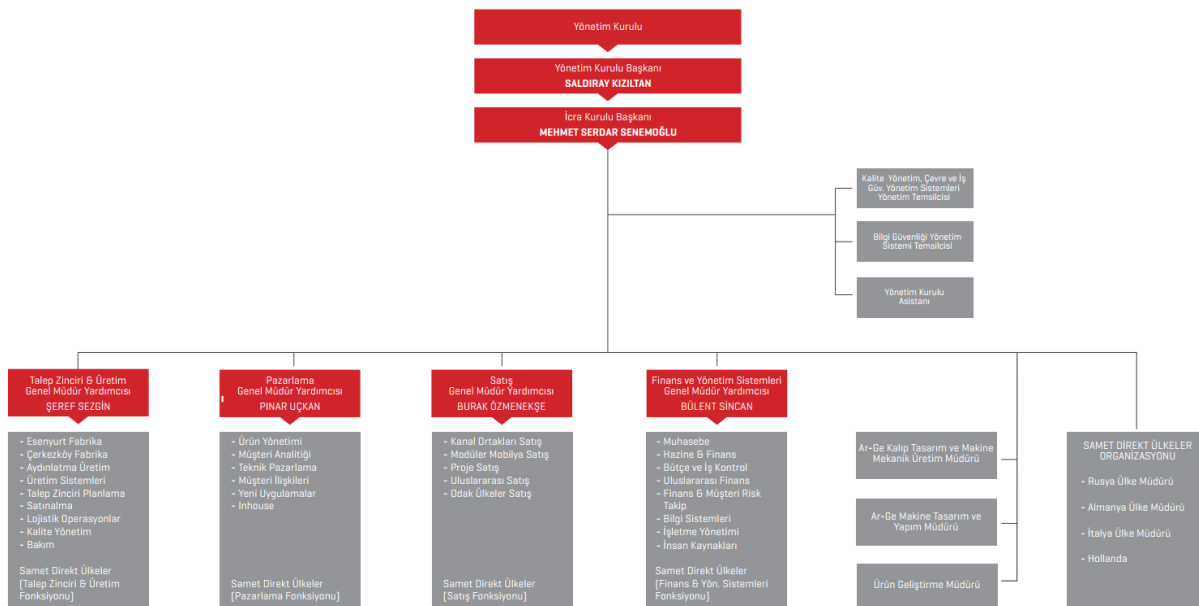
- Çekmece sistemleri kategorisinde "SMARTFLOW" ve "ALPHABOX", kalker kapak sistemlerinde ise menteşesiz olma özelliği ile farkındalık yaratan "D-LITE LIFT" ürünleri SAMET İnovasyon Dünyası ile mobilya sektörünün Türk ve Dünya temsilcilerine tanıtıldı.
- SAMET İnovasyon Dünyası Çerkezköy tesislerinde tüm kanal ortakları ve modüler mobilya üreticilerinin katıldığı lansman toplantıları ile tanıtıldı.
- Turkish Time Dergisi tarafından hazırlanan ve Türk iş dünyasının araştırma-geliştirme yatırımlarına ışık tutan tek araştırma olan Ar-Ge 250 listesinde, SAMET, mobilya ve aksesuar üreticisi firmalar arasında birinci, tüm sektörler arasında ise 34. sırada yer aldı.
- Bilim Sanayi ve Teknoloji Bakanlığı organizasyonunda düzenlenen 4. Özel Sektör Ar-Ge Merkezleri Zirvesi'nde, SAMET, "Mobilya Sektöründe En İyi Ar-Ge Merkezi'ne Sahip Firma" Ödülü'ne layık görüldü.
- İstanbul Sanayi Odası 2014 verilerine göre, "Türkiye'nin ilk 500 Büyük Sanayi Kuruluşu" listesinde SAMET, bir önceki seneye göre 41 sıra birden yükseldi.
- Tasarım dünyasının en prestijli yarışmalarının başında gelen IF Design 2016'de MONOLIFT ve DUOLIFT Kalker Kapak Sistemleri, "Ürün Tasarım Ödülü"nü kazandı.
- SAMET Sürgü Kapak Sistemleri'nin satışına başlandı.
- Yeni menteşesiz kalker kapak sistemi olan D-Lite Lift'in yurtiçi ve yurtdışı lansmanı yapıldı.

2016 -

- Tasarım dünyasının en prestijli çalışmalarının başında gelen IF DESIGN 2016'da SAMET'in Ar-Ge ekibi tarafından tasarlanan Alphabox ve Smartflow çekmece sistemleri ile D-Lite Lift kalker kapak sistemi "Ürün Tasarım Ödülü"nü kazandı.
- Smartflow ve Alphabox çekmece sistemlerinin satışına başlandı.
- Amerika pazarına özel olarak geliştirilen face frame menteşe ve ray sistemlerimizin üretimine başlandı.
- Amerika pazarı için üretilen face frame menteşe ve raylar Amerika'daki mobilya aksesuarları dünyasının en önemli organizasyonu olan Atlanta IWF 2016'da tüketicilerin beğenisine sunuldu.
- Dijitalleşme ve inovasyon konularında yatırım yapan SAMET, iş ortakları için "SAMET PARTNERS CLUB"ı internet üzerinden kullanıma sunarak, Kanal Ortaklarımızın SAMET ile ilgili sipariş, lojistik, finansal durum gibi tüm süreçlerini çevrimiçi yürütmesine imkan sağlandı.
- Kanal Ortaklarımız ve çalışanları için "SAMET KAZANDIRIYOR" sadakat programı faaliyete geçirildi.
- Yeni ürünlerimiz Alphabox ve Smartflow çekmece sistemleri ile D-Lite Lift kalker kapak sistemi Ankara, İstanbul ve İzmir'de Kanal Ortaklarımız çalışanlarına tanıtıldı.
- Türkiye'nin en büyük 500 şirketinin yer aldığı FORTUNE 500'de SAMET, bir önceki seneye göre 4 basamak daha yükseldi.
- SAMET, İstanbul Sanayi Odası'nın 2015 verilerine göre İstanbul'un en büyük 500 sanayi kuruluşu listesinde 3 basamak daha yükseldi.
- İstanbul Maden ve Metaller İhracatçı Birlikleri tarafından düzenlenen İhracatın Metalik Yıldızları yarışmasında Metal Eşyalar Kategorisinde SAMET "Birincilik" ödülüne layık görüldü.

A-ŞİRKETİN ORGANİZASYON, SERMAYE VE ORTAKLIK YAPISI

a) Organizasyon Yapısı



- b) Sermayesi : 24.856.919,52 TL
c) Ortaklık Yapısı : Anonim Şirket

Pay Sahibinin Adı Soyadı	Hisse Adedi	Sermaye Tutarı (TL)	Hisse Oranı
Saldıray Kızıltan	1.814.555.125	18.145.551,25	%73,000
Arif Atla	323.139.954	3.231.399,54	%13,000
Burcu Kızıltan	121.160.687	1.211.606,87	%4,874
Pelin Kızıltan	121.194.278	1.211.942,78	%4,876
Ufuk Kızıltan	40.375.699	403.756,99	%1,624
Umut Kızıltan	40.409.289	404.092,89	%1,626
Munis Tezbaşaran	24.856.920	248.569,20	%1,000
TOPLAM	2.485.691.952	24.856.919,52	%100,00

d) Hesap Dönemi İçinde Meydana Gelen Değişiklikler : Bulunmamaktadır.

B-İMTİYAZLI PAYLARA İLİŞKİN BİLGİLER

- a) İmtiyazlı Pay Miktarı (Varsa) : Yoktur
b) İmtiyazlı Payların Oy Haklarına İlişkin Açıklama : Yoktur

C-ŞİRKETİN YÖNETİM ORGANI, ÜST DÜZEY YÖNETİCİ VE PERSONEL BİLGİLERİ

- a) Şirketin Yönetim Organı : 3 adet yönetim kurulu üyesinden oluşan Yönetim Kurulu'dur.

28.03.2016 tarihli Genel Kurul Kararı ile 3 yıllık süre için seçilmişlerdir.

Yönetim Kurulu Üyeleri

- Yönetim Kurulu Başkanı : Saldıray Kızıltan
Yönetim Kurulu Başkan Yrd. : Ufuk Kızıltan
Yönetim Kurulu Başkan Yrd. : Umut Kızıltan

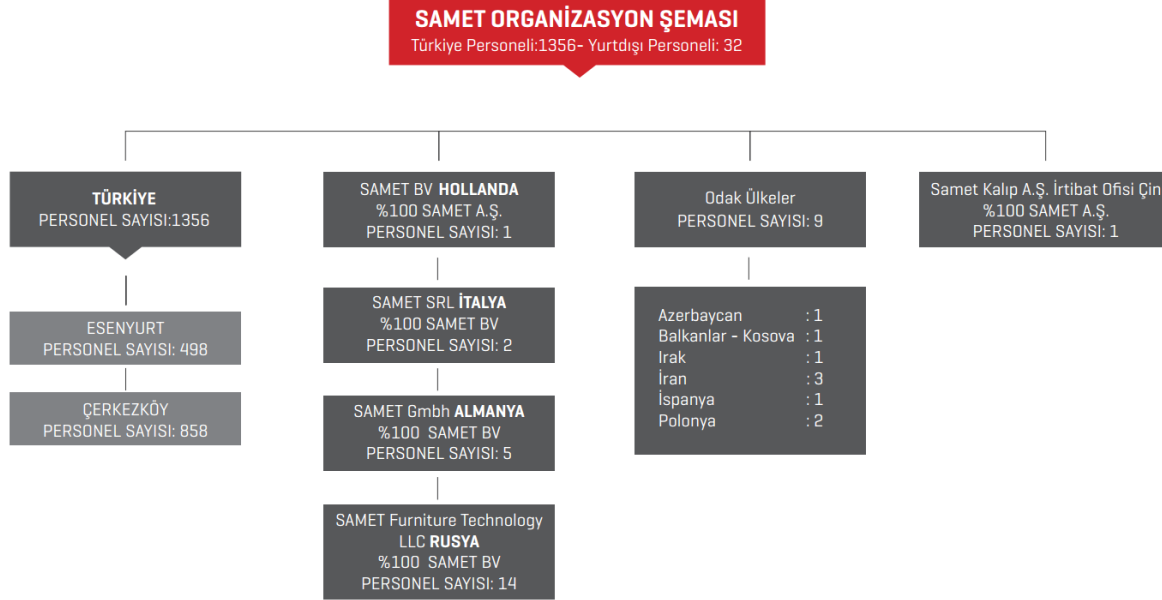
- b) Şirketin Üst Düzey Yöneticileri :

Ünvanı

Adı Soyadı

- Yönetim Kurulu Başkanı : Saldıray Kızıltan
İcra Kurulu Başkanı : M. Serdar Senemoğlu
Talep Zinciri ve Üretim GMY : Şeref Sezgin
Pazarlama GMY : Pınar Uçkan
Satış GMY : Burak Özmenekşe
Finans ve Yön. Sist. GMY : Bülent Sincan

c) Personel Sayısı : 2016 Aralık ayı çalışan personel sayısı 1.023, taşeron işçi sayısı 333 olup; toplam personel sayısı 1.356 kişidir. Çalışanların hak kazandıkları kıdem tazminat tutarı, 31.12.2016 tarihi itibarıyla 7.075.603 TL'dir.



Samet Uluslararası Yapı

d) Varsa; Şirket genel kurulunca verilen izin çerçevesinde yönetim organı üyelerinin şirketle kendisi veya başkası adına yaptığı işlemler ile rekabet yasağı kapsamındaki faaliyetleri hakkında bilgiler : Bulunmamaktadır.

2 - YÖNETİM ORGANI ÜYELERİ İLE ÜST DÜZEY YÖNETİCİLERE SAĞLANAN MALİ HAKLAR

Yönetim Kurulu üyelerine ödenen ücret ve ikramiye toplam tutarı, 3.273.214 TL'dir.

3 - ŞİRKETİN ARAŞTIRMA VE GELİŞTİRME ÇALIŞMALARI

Samet® kurulduğu günden bugüne Ar-Ge yatırımlarına büyük önem vermiş, sektördeki ve dünyadaki gelişmeleri yakından takip ederek, rakiplerine öncülük etmiştir. Samet® Ar-Ge Departmanı, 14 Ocak 2011 tarihi itibarıyla "5746 Sayılı, Araştırma ve Geliştirme Faaliyetlerinin Desteklenmesi Hakkındaki Kanun" çerçevesinde Ar-Ge Merkezi statüsüne geçmiştir.

Global oyuncu olmanın gereği olarak; özellikle son 10 yılda, 110'a yakın patent başvurusu gerçekleştirilmiş, 81'e yakın marka tescilli alınmış, 19 TÜBİTAK projesi başvurusunda bulunulmuş, projelendirilip uygulanmıştır. 2008 yılından sonra hızla büyüyen Ar-Ge kadrosu ile yenilikçi (innovative) ürün tasarımına yönelinmiştir. "Tek seferde doğruluk!" mottosuyla çalışılan Samet® Ar-Ge Merkezi'nde, ürünlerin dizayn ve test aşamalarında çok titiz davranılmaktadır. Prototip aşamasına önem verilerek çalışmalar detaylandırılmış ve Analiz Sistemleri oluşturularak yatırımlar yapılmıştır.

Öncelikle tasarımın prototipe geçişinde ANSYS analiz programı kullanılarak projelerin prototip onayı verilmekte ve bu süreç daha doğru ve kısa sürede prototip oluşturmayı sağlamaktadır.

Samet®'in üretimde kullandığı tüm kalıp, makine ve aparatların tasarımı, 143 kişilik Ar-Ge kadrosu tarafından kendi içerisinde gerçekleştirilmektedir. Samet® fabrikasındaki robotik montaj makineleri dahi Samet® tarafından tasarlanıp, üretilmektedir. Ek olarak, yeni üretim teknolojileri için dış destek alınarak gelişmeler takip edilmekte ve yatırımlar yapılmaktadır.

Samet Ar-Ge Merkezi'nde, Pazarlama departmanından gelen bilgiler doğrultusunda, pazarın ihtiyacı olan ürünler etüd edilir, rakiplerin güçlü ve zayıf yanları detaylı olarak incelenir ve Ürün Geliştirme süreci Aşama Geçit yaklaşımı (Stage & Gate) ile yönetilir. Birbirine paralel yürüyen çoklu projelerde oluşabilecek yönetsel belirsizliklere destek veren; kaynak kullanımında etkinliği arttıran; yeni ürün geliştirme sürecini klasik yöntemler yerine, çok daha etkin bir şekilde yönetmeyi sağlayan Stage & Gate yaklaşımı bünyemize uyarlanarak, hayata geçirilmiş ve sürekliliğini sağlama çalışmaları devam etmektedir. Tüm projeler, Primavera Proje Çizelgeleme Programında planlanmakta, böylelikle toplam kapasiteye göre projeler geliştirilerek zaman ve kaynak planlaması yapılmaktadır.

Bu şekilde fonksiyon, kalite, dayanıklılık ve estetik unsurların mükemmel ulaşacağı, teknik, finansal yapı ve pazar durumu açısından uygulanabilir (feasible) projelerin çalışması garanti altına alınmaktadır. Ürünlerin dayanıklı olması ve kolay monte edilebilmesi için yenilikçi (innovative) teknikler geliştirilmektedir. Fikir ve konsept, tasarım aşamasından üretim aşamasına kadar tüm süreç planlanmaktadır.

Prototip çalışmaları, incelemeleri ve testleri yapılır. Hem yeni ürünler hem de mevcut ürünler için mükemmelleştirme çalışmaları düzenli olarak devam eder ve sürekli yenilik, sürekli geliştirme sisteminde çalışmalar ilerler.

Samet, Ar-Ge faaliyetlerini 2015 yılından itibaren, Almanya ve Avusturya'da sektörde tecrübeli ekipleriyle Avrupa'ya taşımıştır. Samet Avrupa Ar-Ge, Samet Türkiye merkezi yönetimle projelendirme yapılarak, prototip aşamasına kadar 5 farklı ürün projesi iletmiş, 3 ürün projesi ise yatırım aşamasından, satış aşamasına kadar gelmiştir. Samet Ar-Ge, 2016 yılında 16 yeni ve yenilikçi proje bitirmiş, 22 proje üzerinde ise çalışmalarına devam etmektedir.

2016 yılında tamamlanan ve hayata geçirilen ana projeler;

- Master Menteşe
- Smart Flow Çekmece Sistemleri
- Alphabox Çekmece Sistemleri
- Camlı Yan Yükseltici
- MF 4 Face Frame Menteşe Soft Close
- Jetfix Kam Geliştirme Projesi
- Face Frame Tam Açılım
- Smartflow+Alphabox İnvaria
- Smartflow & Alphabox Kendinden Mandallı Ray (Tam Açılım)



Özetle, 2016 yılında Ar-Ge bünyesinde uygulanan yenilikler şunlardır;

- Kısmi Ray Otomatik Linear Montaj Hattı ile tüm üretim tek hat üzerine alınarak ve kalite kontrol sistemleri de entegre edilerek yenilikçi bir üretim hattı kurulmuştur. Samet Ar-Ge ekibi tarafından gerçekleştirilen bu yenilikçi üretim hattı sonucunda 10 kişilik otomasyon sağlanmıştır.
- Robotla Lazer kaynak uygulamaları otomatik hat üzerinden üretilmeye başlanmıştır.
- Kameralı parça besleme vibratör sistemleri projelendirilmiştir.

2016 yılında ek olarak, üniversitelerle yeni inovatif projeler araştırılmış ve 2017 yılı için proje planlaması yapılmıştır. Bu projeler, TÜBİTAK ve SANTEZ çalışmaları kapsamında değerlendirilecektir.

2017 yılında, bütçenin yatırım fasıllarına uyumlu olarak, satışı başlayacak yeni ve yenilikçi Ürün Projeleri'nin çalışmalarının tamamlanması öngörülmüştür.

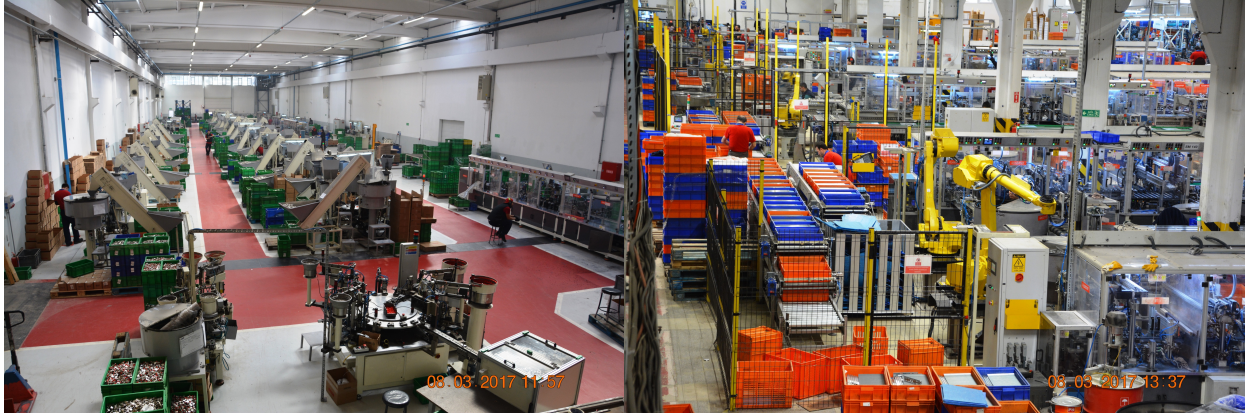
4-ŞİRKET FAALİYETLERİ VE FAALİYETLERE İLİŞKİN ÖNEMLİ GELİŞMELER

a) Şirketin ilgili hesap döneminde yapmış olduğu yatırımlara ilişkin bilgiler : 2013 yılında Çerkezköy Organize Sanayi Bölgesinde satın alınan 11.500 m² kapalı, 20.785 m² açık alana sahip yeni fabrika binasında, daha önce 2016 yılı Nisan ayında, Kaplama, Laklama ve Arıtma Ünitesi tesisi faaliyete geçmiştir. 2016 yılının ikini yarısında ise, İstanbul Esenyurt'ta faaliyette bulunan Menteşe ve Menteşe Dışı Montaj Üretim tesisleri, aynı fabrikaya organize bir çalışma ile taşınmıştır. Bu taşınma ile, Üretim Tesislerinin Konsolidasyonu çalışması tamamlanmış, İstanbul ve Çerkezköy arasındaki Kaplama için malzeme taşıma işleri sona ermiştir. Bu sayede, Şirket'e kayıtlı ağır taşıma araçları, elden çıkarılarak, sadeleşilmiştir. Taşınma sürecinde, İstanbul'da çalışmakta olan birimlerdeki personele taşınma hakkı tanınmış, taşınan ya da taşınmayan tüm çalışanlarımıza kıdem tazminatları ödenmiştir.

Aynı zamanda Isıl İşlem tesisimiz de, Yeni Menteşe Fabrikamıza, Endogaz Dönüşüm yatırımı yapılarak taşınmış ve faaliyete geçirilmiştir.

Fabrikamızda, çalışma ofisleri, personel yemekhanesi, kamera/izleme sistemi ve çevre düzenlemesi yatırımları yapılmıştır.

Tüm bu taşınma ve yerleşme sürecinde, aynı zamanda, Üretim Otomasyon çalışmaları gerçekleştirilmiş, önemli bir takım iş süreçleri ve üretim hatlarında otomasyon seviyesi, iç ve dış kaynak ve teknoloji kullanılarak yükseltilmiştir.



b) Şirketin iç kontrol sistemi ve iç denetim faaliyetleri hakkında bilgiler ile yönetim organının bu konudaki görüşü : İşletme; hiyerarşik ortamda, Ar-Ge, Pazarlama, Satış, Mali, İdari ve İnsan Kaynakları bölümleriyle koordinasyon içinde ve yazılı, sözlü haberleşme ile evrak akışını sağlamaktadır. Yetki ve sorumluluklar açık ve kesintisiz olarak tepe yönetiminden en alt düzeye kadar aktarılmaktadır.

Şirketin muhasebesi, tek düzen hesap planına uygun olarak bilgisayar ortamında yürütülmektedir. Mali tablolarda yer alan veriler, muhasebe kayıtları ve belgelerle karşılaştırılmak suretiyle “uygunluğa” yönelik denetim yapılmaktadır.

Aylık dönemlerde hazırlanan mali tablolar (bilanço, gelir tablosu, fon akım, nakit akım ve satışların maliyeti) ve diğer performans raporları (bütçe raporları, rasyolar), şirketin İcra Kurulu ve Yönetim Kurulu tarafından incelenmekte ve değerlendirilmektedir.

c) Şirketin doğrudan veya dolaylı iştirakleri ve pay oranlarına ilişkin bilgiler :

Doğrudan Bağlı Ortaklıklar

Samet BV

Pay Oranı

%100,00

Dolaylı Bağlı Ortaklıklar

Samet Srl

Pay Oranı

%100,00

Samet GmbH

%100,00

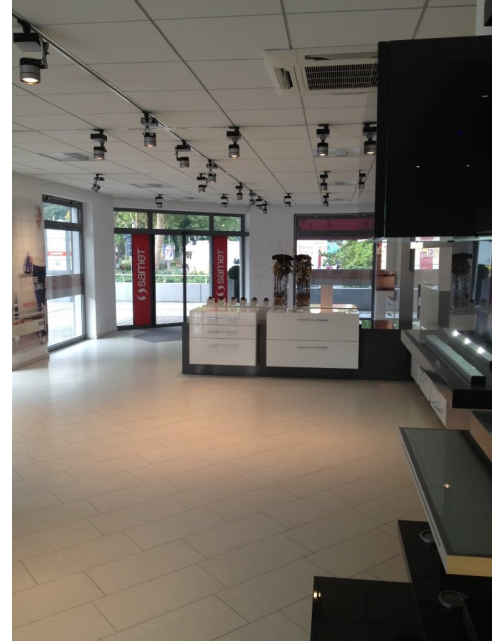
Samet FT LLC

%100,00

Samet Srl (İtalya), Samet GmbH (Almanya) ve Samet FT LLC (Rusya) şirketleri, Şirketin Doğrudan Bağlı Ortaklığı olan Samet BV altında kurulmuş olup, tamamı Samet BV şirketine aittir.



Samet SRL / Samet İtalya/Bergamo



Samet GmbH/ Samet Almanya/Bad Oeynhausen



Samet Furniture Technology LLC/ Samet Rusya/Moscow

d) Şirketin iktisap ettiği kendi paylarına ilişkin bilgiler : Şirketin mevcut sermayesi içinde iktisap ettiği kendi payı bulunmamaktadır.

e) Hesap dönemi içerisinde yapılan özel denetime ve kamu denetimine ilişkin açıklamalar :

24.12.2014 tarihinde Maliye Bakanlığı Vergi Denetim Kurulu Başkanlığı tarafından, 2013-2012-2011-2010-2009 dönemlerini kapsayan sınırlı inceleme tamamlanmış ve indirim konusu yapılan Ar-Ge giderlerinin aktifleştirilmesi hususu ve diğer bazı hususlar, Vergi İdaresi tarafından eleştiri konusu yapılmış; toplam 5.868.919 TL tutarında vergi aslı tarh edilmiştir. Ancak, vergi inceleme raporlarında maddi hata olduğu tarafımızdan tespit edilmiş olup, söz konusu tarhiyat için tarhiyat sonrası uzlaşma talebinde bulunulmuştur. Söz konusu vergi tarhiyatı dolayısıyla, TFRS'ye göre hazırlanan 31.12.2015 tarihli konsolide finansal tablolarda 7.400.000 TL tutarında karşılık ayrılmıştır.

3 Ağustos 2016 tarihinde yürürlüğe giren 6736 sayılı "Bazı Alacakların Yeniden Yapılandırılmasına İlişkin Kanun"un 3. maddesi kapsamında söz konusu tarhiyat için yapılandırma yapılmış ve 3.736.550,19 TL tutarında vergi aslı tahakkuk etmiştir. Sonuç olarak, 31.12.2015 tarihinde ayrılan karşılık tutarının 3.102.967,28 TL si iptal edilerek, Konusu Kalmayan Karşılıklar hesabına kaydedilmiştir.

f) Şirket aleyhine açılan ve şirketin mali durumunu ve faaliyetlerini etkileyebilecek nitelikteki davalar ve olası sonuçları hakkında bilgiler :

Gülay Akyün, Alaattin Kepenç, Cihan Sevinç ve Orhan Doğan tarafından açılan İşe İade Davaları devam etmektedir. Davalar için öngörülen risk tutarı 164.775 TL dir. Veysel Kaçar; Ufuk Mobilya San. ve Tic. A.Ş.; Baydar Makine Tas. Müh. San. Ve Tic. Ltd. Şti.; Cengizhan Loj. Tic. Ltd. Lti. ve Ayhan Çift tarafından açılmış ve devam eden icra takiplerine ilişkin öngörülen risk tutarı 278.455 TL dir. Söz konusu davalarda Şirketimizi Av. Hikmet Koyuncuoğlu ve Av. Umut Çağatayhan Köksal temsil etmektedir.

g) Mevzuat hükümlerine aykırı uygulamalar nedeniyle şirket ve yönetim organı üyeleri hakkında uygulanan idari veya adli yaptırımlara ilişkin açıklamalar : Bulunmamaktadır.

h) Geçmiş dönemlerde belirlenen hedeflere ulaşıp ulaşılamadığı, genel kurul kararlarının yerine getirilip getirilmediği, hedeflere ulaşılamamışsa veya kararlar yerine getirilmemişse gerekçelerine ilişkin bilgiler ve değerlendirmeler : Geçmiş dönemlerde belirlenen hedeflere ulaşılmıştır.

i) Yıl içerisinde olağanüstü genel kurul toplantısı yapılmışsa, toplantının tarihi, toplantıda alınan kararlar ve buna ilişkin yapılan işlemlerde dâhil olmak üzere olağanüstü genel kurula ilişkin bilgiler : Yıl içerisinde olağan üstü genel kurul toplantısı yapılmamıştır.

j) Şirketin yıl içinde yapmış olduğu bağış ve yardımlar ile sosyal sorumluluk projeleri çerçevesinde yapılan harcamalara ilişkin bilgiler : Yoktur.

k) Şirketler topluluğuna bağlı bir şirketse; hâkim şirketle, hâkim şirkete bağlı bir şirketle, hâkim şirketin yönlendirmesiyle onun ya da ona bağlı bir şirketin yararına yaptığı hukuki işlemler ve geçmiş faaliyet yılında hâkim şirketin ya da ona bağlı bir şirketin yararına alınan veya alınmasından kaçınılan tüm diğer önlemler : Şirketimizin, incelenen dönemde herhangi bir Şirketler topluluğuna bağlı bir şirketle hukuki bağı bulunmamaktadır.

5-FİNANSAL DURUM

a) Finansal duruma ve faaliyet sonuçlarına ilişkin yönetim organının analizi ve değerlendirmesi, planlanan faaliyetlerin gerçekleşme derecesi, belirlenen stratejik hedefler karşısında şirketin durumu : Şirketimiz, incelenen faaliyet döneminde satışlarını 2015 yılına göre % 19,27 oranında arttırmıştır. Yurtdışında kurulu Bağlı Ortaklıklarımızın, yatırım-genişleme süreci devam ettiğinden, bu süreçte Bağlı Ortaklıklarımız net kar üretememiştir. Bağlı Ortaklıkların konsolidasyonu sonucu, konsolide kar **38.962.427 TL** olarak hesaplanmıştır.

Şirketin Aktif toplamı **496.717.373 TL** olup, karşılığında **72.392.418 TL** tutarında Öz Kaynak bulunmaktadır.

Şirketin **218.255.577 TL** tutarında Sabit Kıymetleri olup, bu kıymetler için incelenen dönemde **17.780.719** tutarında amortisman ayrılmıştır.

b) Geçmiş yıllarla karşılaştırmalı olarak şirketin yıl içindeki satışları, verimliliği, gelir oluşturma kapasitesi, kârlılığı ve borç/öz kaynak oranı ile şirket faaliyetlerinin sonuçları hakkında fikir verecek diğer hususlara ilişkin bilgiler ve ileriye dönük beklentiler :

TL	2014	2015	2016
Net Satışlar	267.527.247	281.478.505	335.808.005
Dönem Karı/Zararı (-)	-1.293.196	-13.768.517	45.244.976
Dönem Karı Vergi ve Yasal Yükümlülük	-/-	-2.695.362	-6.282.549
Net Dönem Karı/Zararı (-)	-1.293.196	-16.463.869	38.962.427

Finansal Oranlar

Oranlar	2014	2015	2016
Cari Oran	0,91	0,7	0,81
Toplam Borçların Aktif Toplama Oranı	99,20%	85,10%	85,4%
Özsermayenin Aktif Toplama Oranı	0,80%	14,90%	14,6%
Esas Faaliyet Karlılığı	6,10%	0,70%	19,7%

c) Şirketin sermayesinin karşılıksız kalıp kalmadığına veya borca batık olup olmadığına ilişkin tespit ve yönetim organı değerlendirmeleri : Bulunmamaktadır.

d) Varsa, şirketin finansal yapısını iyileştirmek için alınması düşünülen önlemler : Çerkezköy Organize Sanayi Bölgesinde, 2013 yılında satın alınan 11.500 m² kapalı, 20.785 m² açık alana sahip yeni fabrika binasında daha önce 2016 yılı Nisan ay'ında, Kaplama, Laklama ve Aritma Ünitesi faaliyete geçmişti. 2016 yılının ikini yarısından ise, İstanbul'da faaliyette bulunan Menteşe ve Menteşe Dışı Montaj Üretim tesisleri, aynı fabrikaya organize bir çalışma ile taşınmıştır. Bu taşınma ile, Üretim Tesislerinin Konsolidasyonu çalışması tamamlanmış, İstanbul ve Çerkezköy arasındaki Kaplama için malzeme taşıma işleri sona ermiştir. Bu sayede, şirket'e kayıtlı ağır taşıma araçları, elden çıkarılarak, sadeleştirilmiştir. Taşınma sürecinde, İstanbul'da çalışmakta olan birimlerdeki personel'e taşınma hakkı tanınmış, taşınan ya da taşınmayan tüm çalışanlarımıza kıdem tazminatları ödenmiştir.

Aynı zamanda Isıl İşlem tesisimizde, Yeni Menteşe fabrikamıza, Endogaz Dönüşüm yatırımı yapılarak taşınmış ve faaliyete geçirilmiştir.

Fabrikamızda, çalışma ofisleri, personel yemekhanesi, kamera/izleme sistemi ve çevre düzenlemesi yatırımları yapılmıştır.

Tüm bu taşınma ve yerleşme sürecinde, aynı zamanda, Üretim Otomasyon çalışmaları gerçekleştirilmiş, önemli bir takım iş süreçleri ve üretim hatlarında otomasyon seviyesi iç ve dış kaynak ve teknoloji kullanılarak yükseltilmiştir.



Çerkezköy Tam Otomatik Kaplama Tesisimiz(2014)

Çerkezköy Arıtma Tesisimiz (2014)

Şirketimiz İcra Kurulu, 2015 yılı içerisinde aldığı yeniden organizasyon kararı gereği, Aydınlatma Üretim Departmanı tamamen tasfiye edilerek kapatılmış, Mobilya Montaj Birimi ise küçülmüştür.

Mobilya Montaj Birimi küçülerek, söz konusu ihtiyaçların prototiplerini/numunelerini yaparak, büyük miktarda ihtiyaçları şirket dışındaki üreticilerden tedarik ederek imalat sürecini takip edebilecek az sayıda personel ile çalışmaya devam etmektedir.

Yönetim Kurulu'nun 25.12.2015 tarihinde aldığı "Verimsiz Üretim Departmanlarının Kapatılması ve Çalışan Sayısının Azaltılması" hakkındaki kararı ile söz konusu organizasyon değişikliği 31.01.2016 tarihi itibarıyla gerçekleşmiştir.

- e) **Kâr payı dağıtım politikasına ilişkin bilgiler ve kâr dağıtım yapılmayacaksa gerekçesi ile dağıtılmayan kârın nasıl kullanılacağına ilişkin öneri** : Dönem içerisinde Kar Dağıtım yapılmamıştır.

2015 yılı Genel Kurul Toplantısında, Kar Dağıtımına ilişkin bir karar alınmamıştır. Şirketin, Sermaye Yapısının güçlenmesi sonucunda kar dağıtımını yapması düşünülmektedir.

6- RİSKLER VE YÖNETİM ORGANININ DEĞERLENDİRİLMESİ

İşletmenin Faaliyet Gösterdiği Sektör ve Sektör İçindeki Yeri

Türkiye'nin lider mobilya aksesuar markası SAMET A.Ş., 1973 yılında İstanbul'da kurulmuştur. Çağın ihtiyaçlarına uygun teknolojik donanımla hayata geçirdiği 2400'ü aşkın ürün çeşidi ve 43 yıllık deneyimi ile mobilya aksesuar piyasasında öncülüğünü korumaktadır.

SAMET A.Ş., 32.000 m²'si kapalı olmak üzere toplam 80.500 m²'lik bir alanda en son teknolojiyle donatılmış modern ve yüksek kapasiteli üretim tesislerinde 1.356 çalışana sahiptir. İnovasyon ve tasarıma önem veren SAMET A.Ş.'nin AR-GE bölümünde 130 çalışan bulunmaktadır. İç pazarda 500'ü aşkın aktif kanal ortağı ve modüler mobilya üreticisi, A.B.D., Rusya, Almanya, İngiltere,

İtalya, İspanya, Ukrayna, Azerbaycan, Gürcistan, İran, Polonya, Romanya, Bulgaristan, Kazakistan, Slovenya ve Çin ağırlıklı olmak üzere beş kıtada toplam 100 ülkeye gerçekleştirdiği ihracatıyla SAMET A.Ş., Türkiye’de ve dünyada mobilya aksesuarları sektörünün önde gelen markasıdır. Müşteri memnuniyetini esas alan ve teknolojik gelişmeleri yakından takip ederek pazarı yönlendiren SAMET, sürekli daha iyiye ulaşma hedefi ve çevre bilinciyle, global pazarda sektörün en büyük 6 markası arasında yer almaktadır.

İşletme Performansını Etkileyen Ana Etmenler, Faaliyet Çevresindeki Gelişmeler

i- Metal İşleme faaliyetleriyle başlayıp, Yurtiçi ve Yurtdışı Toptan ve Perakende Satış noktalarına kadar uzanan Şirket Değer Zincirini ve dolayısıyla performansını etkileyen en önemli faktörler aşağıdaki şekildedir:

- a. Uluslararası Üretici Rekabetleri ve buna bağlı fiyat stratejileri,
- b. Türkiye’de Sermaye Maliyetinin, dünya standartlarının üstünde seyretmeye devam etmesi,
- c. Uygulanan Kur Politikasının, İhracatta büyümeyi desteklememesi,
- d. Enerji ve Hammadde Fiyatlarındaki hızlı yükselme ve buna bağlı olarak Hammadde ve Yardımcı Malzeme Fiyat ve Edinme Maliyetlerinin yükselmesi,
- e. Ulusal Üretim ve Sanayi Politikalarının, uygulanan yüksek vergi oranları nedeniyle üreticileri destekleyen bir niteliğinin olmaması,
- f. Ulusal Pazarda, diğer sektörlerde ortaya çıkan cazip satınalma koşullarının, Hedef Müşteri Kitlemizin sektörümüze dönük cüzdandan paylarını düşürmesi,
- g. Uluslararası rakiplerin, Hedef Pazara odaklanmaları ve ilintili yatırım oranlarının artması,
- h. Bazı markaların ucuz, düşük kaliteli ürünlerle pazarda yer bulmaları.

ii- İşletmemizde Uygulanan Politikalar, Yatırım ve Temettü Politikası :

- a. Tüm üretim tesislerinin entegrasyonu amacıyla, 2013 yılında Çerkezköy Fabrikamıza komşu 21.500 m²’lik arsa üzerinde 11.500 m² kapalı alanlı satın alınan yeni Fabrika’da Kaplama ve Arıtma Ünitesi’nin yapımına başlanmıştır. Tesis, 2016 yılı Nisan ayında faaliyete geçmiştir.
- b. Bununla birlikte, kademeli olarak İstanbul’da yerleşik Mentеше Preshane, Mentеше Montaj ve Mentеше Dışı Montaj Üretim tesisimiz de 2016 yılı sonunda Çerkezköy’e taşınmış ve Üretimin Tam Konsolidasyonu sağlanmıştır.
- c. Bu yatırımın olumlu sonuçlar vermesi amacıyla, aşağıdaki politikalar uygulamıştır;
 - Çalışanlara yüksek kaliteli eğitim programları uygulanmıştır.
 - Stratejik öncelikli odak ülkeler stratejisine bağlı olarak, bu ülkelerde Samet marka kullanımını artırmak amacıyla, yeni ürün/versiyon ürün ve odak müşteri grubu stratejisi uygulanmaya başlanmıştır.
 - İhracat pazarlarında, tek distribütörlü yapıdan çoklu müşterili yapıya geçilmesi yönünde çalışmalar başlamıştır.
- d. Müşteri odaklı yönetim anlayışı sağlamak amacıyla, 2016 yılı itibariyle organizasyon yapısında önemli düzenlemeler hayata geçirilmiştir. Bu nedenle, Yurtdışı satışta yeni bir Odak Ülkeler stratejisi, Yurtiçi satışlar da ise, Projeler departmanı hayata geçirilmiştir.
- e. Ek olarak, 2013 yılının son çeyreğinde yaşanan elim Yangın Hadisenin etkilerini azaltmak, sağlam ve kendi kaynaklarıyla büyümenin avantajını sağlayabilmek için, Samet A.Ş. 2015 yılı Genel Kurulunda da Kar Dağıtımına ilişkin karar almamıştır.

a) İşletmenin Finansman Kaynakları ve Risk Yönetim Politikaları;

İşletmemiz 2016 yılında finansmanını iç kaynaklar ve dış kaynaklar olmak üzere 2 kaynaktan sağlamıştır:

1. İç Kaynaklar : Ekonomik Faaliyetler
2. Dış Kaynaklar : Finans Sektörü

Risk Yönetim Politikaları, Finansal Kaynaklarımıza göre aşağıdaki şekildedir :

1.İç Kaynaklar : Ekonomik Faaliyetler

Satışlar :

- Yurtiçi satışlarımızın önemli bir kısmı, ön sipariş çekleriyle gerçekleştirilmekte ve satış garantisine mukabil, imalat gerçekleştirilmektedir. Bu yöntemle, ilgili bedeller vadesinde tahsil edilerek, finansal risk ortadan kaldırılmaktadır.
- 2013 yılı sonunda tamamlanan Müşteri Segmentasyonu Projesi sonuçlarının uygulanması amacıyla, Kanal Ortakları Satış, Vade, Ticari Koşullar sistematığı yapılandırılmış ve çoklu sipariş yapısından sadeleştirilmiş sipariş yapısına geçişi sağlayacak Kanal Ortakları Kazanç Sistemi (KOKS) kurulmuştur. KOKS Sistemi ile, Alacak Devir Süresi azaltılmış ve Katma Değerli Ürün satış oranı artırılmıştır. Cironun yaklaşık %68'ini oluşturan Kanal Ortakları segmentinde tahsilat süresi, 60 gün düşürülerek, 35 gün olarak gerçekleşmiş; tüm şirket geneline ise 40 gün düşerek yansımıştır. 2017 yılında Kanal Ortakları ortalama tahsilat süresinin, 7 güne düşürülmesi hedeflenmektedir.
- Aynı Projenin yansımaları olarak, Modüler Mobilya Üreticileri Segmentinde tahsilat metodunun Bankacılık Sistemi üzerinden teminatlandırılmış, Direkt Borçlanma Sistemi (DBS) ile sürdürülmesine ilişkin başlatılan alt yapı çalışması ilk etapta Akbank T.A.Ş. ile başlamış, 2016'den sonra Akbank'a ilaveten, T.İş Bankası A.Ş. ile sürdürülecektir.
- Yurtdışı satışlarımız, peşin ya da uzun yıllar distribütör olarak çalışmakta olduğumuz ülke distribütörlerine tanınan kredi limitleri çerçevesinde gerçekleştirilmektedir.

Tedarik Politikaları :

- Satınalmalarımız sonucu oluşan vadeli borçlarımız için, ödeme vadesi ile satış vadelerimiz arasındaki fark süresinin minimize edilmesi politikası uygulanmaktadır. Bu sayede işletme sermayesi ihtiyacı minimize edilmektedir. Özellikle ana tedarikçilerimiz ile Teminat Mektubu vermek yerine, Bankacılık Sistemi üzerinden teminatlandırılmış, Direkt Borçlanma Sistemi (DBS) üzerinden borçlanma çalışması etkin kullanılmaktadır.

Yabancı Para Yükümlülükler :

- Yurtiçi ve Yurtdışı mal ve hizmet alımlarından kaynaklanan yabancı para yükümlülüklerin, Kur Riski doğurmaması için ihracatın yüksek tutulması ve riskin bu sayede karşılanması sağlanmaktadır. Ayrıca, 2016 yılı sonunda, Satın alma sözleşmelerinin bir kısmı, Alıcı olduğumuz para birimlerinden, Satıcı olduğumuz para birimlerine dönüştürülmüştür. Bu sayede self hedging pozisyonu hedeflenmektedir. Ek olarak Stratejik Hammadde tedarikçi alternatifleri çoğaltılmıştır.
- Bir süredir Finansal Piyasalardan, Yabancı para borçlanma yapılmamaktadır.

2.Dış Kaynaklar :

- Uzun Vadeli Yatırımlar için Uzun Vadeli Kaynak tesis edilmiştir. 2016'in ilk yarısında, Denizbank ile kredi büyümesi ve yenilemesi gerçekleştirilmiştir.
- Kısa Vadeli Kaynak kullanımlarında, İhracat taahhütlü krediler ve İhracat Bedelinin tahsil vadesinde kapatılacak şekilde yönetilmektedir.
- Yurtdışı şirketlerimizin yatırım ve operasyonlarının finansmanı için, önceki yıllarda yurtdışından tahsis edilen krediler, finansman yönetiminin, yabancı para cinsinden kredileri tasfiye etme kararı nedeniyle, 2016 yılında kapatılmıştır.

b) Oluşturulmuşsa riskin erken saptanması ve yönetimi komitesinin çalışmalarına ve raporlarına ilişkin bilgiler;

Şirketimizde “*riskin erken saptanması ve yönetimi komitesi*” henüz oluşturulmamıştır. Ancak, tedarik zinciri, pazarlama, satış, mali ve idari işler, bütçe ve iş kontrol departmanları tarafından her ay sonunda hazırlanan yazılı raporlar ve gerektiğinde yapılan sözlü bilgilendirmeler, Genel Müdür Yardımcıları, İcra Kurulu Başkanı ve Yönetim Kurulu tarafından incelenmekte ve kontrol edilmektedir. Gerekli görüldüğünde ilgili birimlerde, iyileştirici önlemler mutlaka alınmaktadır.

c) Satışlar, verimlilik, gelir yaratma kapasitesi, kârlılık, borç/öz kaynak oranı ve benzeri konularda ileriye dönük riskler;

Şirketimiz, Türkiye’de Pazar lideri; dünyada ise mobilya aksesuarları sektörünün önde gelen markasıdır. Çin ürünlerinin ucuz ve düşük kaliteli ürünlerle mevcut pazara girme çabaları sonucunda, sektördeki mevcut pazar payında azalma riskine karşı, satışların artırılması için yurtiçi ve yurtdışında yeni müşteri bulabilmek adına pazar araştırmalarımız sürmektedir. Karlılığın artırılması ve verimliliğin sağlanması için, yeni teknoloji kullanılarak kaliteli ve düşük maliyetli üretim yapılması planlanmaktadır.

7- DİĞER HUSUSLAR

- a) **Faaliyet yılının sona ermesinden sonra şirkette meydana gelen ve ortakların, alacaklıların ve diğer ilgili kişi ve kuruluşların haklarını etkileyebilecek nitelikteki özel önem taşıyan olaylara ilişkin açıklamalar;**

01.01.2017 – 28.02.2017 döneminde, 2016 yılı Faaliyet Raporumuzda belirtilen hususların dışında bu kapsamda herhangi bir gelişme olmamıştır.

b) İlave bilgiler;

- a. İşletmemizin sahip olduğu “Samet” markası, Hazine ve Dış Ticaret Müsteşarlığı’nca, 2009 yılında, “Turquality Programı Kapsamında Desteklenecek Marka” olarak belirlenmiştir. Bu kapsamda Şirketimiz Turquality Programı içinde 1 inci 5 yılını doldurmuştur. 2014 yılında yapılan Samet markamızın performansı Ekonomi Bakanlığı tarafından, Kantitatif ve Objektif bir modelle değerlendirilmiş ve Samet markamızın Olimpiyat Takımı Şampiyon Adayları içinde olduğu belirlenerek, destek süremiz 14.11.2018 tarihine kadar 5 yıl süreyle uzatılmıştır.

Turquality Programı, İşletmemizin yurtdışında gerçekleştirdiği;

- Depo ve Ofis Yatırımlarında Dekorasyonun %50’si,
 - Satış Noktası Kiralarının %50’si,
 - Patent, Faydalı Ürün ve Model harcamalarının %50’si,
 - Marka Danışmanlık harcamalarının %50’si,
 - Yurtdışı Fuar harcamalarının %50’si,
 - Reklam, Tanıtım, Stand ve Katalog harcamalarının %50’si,
 - Hukuk vb. Danışmanlık harcamalarının %50’si,
 - Kalite Belgeleri harcamalarının %50’si,
 - Software Yatırımları ve Danışmanlık harcamalarının %50’si,
- oranlarında, üst parasal sınır olmaksızın desteklenmektedir.

- b. İşletmemiz, 2011 yılında, 5746 sayılı Araştırma ve Geliştirme Faaliyetlerinin Desteklenmesi hakkındaki Kanun Kapsamında gerekli yeterlilikleri sağlayarak, Ar-Ge Merkezi olarak onaylanmıştır. Bu kapsamda;

- Ar-Ge merkezlerinde, kamu kurum ve kuruluşları ile kanunla kurulan veya teknoloji geliştirme projesi anlaşmaları kapsamında uluslararası kurumlardan ya da kamu kurum ve kuruluşlarından Ar-Ge projelerini desteklemek amacıyla fon veya kredi kullanan vakıflar tarafından veya uluslararası fonlarca desteklenen Ar-Ge ve yenilik projelerinde, rekabet öncesi işbirliği projelerinde ve teknogirişim sermaye desteklerinden yararlananlarca gerçekleştirilen Ar-

Ge ve yenilik harcamalarının tamamı ile 500 ve üzerinde tam zaman eşdeğer Ar-Ge personeli istihdam eden Ar-Ge merkezlerinde ayrıca o yıl yapılan Ar-Ge ve yenilik harcamasının bir önceki yıla göre artışının yarısı, Kurumlar Vergisi Kanunu'nun 10 uncu maddesine göre kurum kazancının ve Gelir Vergisi Kanunu'nun 89 uncu maddesi uyarınca ticari kazancın tespitinde indirim konusu yapılır.

Ayrıca bu harcamalar, Vergi Usul Kanununa göre aktifleştirilmek suretiyle amortisman yoluyla itfa edilir, bir iktisadi kıymet oluşmaması halinde ise doğrudan gider yazılır. Kazancın yetersiz olması nedeniyle ilgili hesap döneminde indirim konusu yapılamayan tutar, sonraki hesap dönemlerine devredilir. Devredilen tutarlar, takip eden yıllarda Vergi Usul Kanununa göre her yıl belirlenen yeniden değerlendirme oranında artırılarak dikkate alınır.

- Ar-Ge Merkezinde çalışan personelin; bu çalışmalarını karşılığında elde ettikleri ücretlerinin %80'i, yüksek lisanslı olanlar ile temel bilimler alanlarından birinde lisans derecesine sahip olanlar için %90'ı, doktoralı olanlar ile temel bilimler alanlarından birinde en az yüksek lisans derecesine sahip olanlar için %95'i, gelir vergisinden müstesnadır.
- Ar-Ge Merkezinde çalışanlara ilişkin, bu çalışmalarını karşılığında elde ettikleri ücretleri üzerinden hesaplanan Sigorta Primi İşveren Hisselinin yarısı, Maliye Bakanlığı tarafından karşılanır.
- Bu Kanun kapsamındaki her türlü Ar-Ge ve yenilik faaliyetleri ile ilgili olarak düzenlenen kağıtlardan damga vergisi alınmaz.

Kuruluşumuz, 2011 yılından bugüne kadar tüm inceleme ve denetimlerle, Ar-Ge Merkezi kapsamında etkinliğini artırarak ilerlemiştir. 2016 yılında yapılan denetimleri de başarıyla geçerek, ilave 1 yıl daha destek vizesini almıştır.

İşletmenin Gelişimi Hakkında Yapılan Öngörüler

1973 yılından bu yana, Samet markası altında mobilya aksesuarları sektöründe faaliyet gösteren şirketimiz; üretimdeki gücü ve Türkiye'de oluşturduğu yaygın bayi ağı ile kısa zamanda Türkiye'de güçlü bir marka haline gelmiştir. Yurt içinde güçlendikten sonra yurt dışı pazarlara odaklanan Samet, ihracata dayalı satış yaklaşımı ile yurtdışında da beş kıtada toplam 100 ülkeye satış yapmaktadır. Mobilya aksesuarları sektöründeki değişimler sonucu tüketici odaklı inovasyonun önem kazanması ve ürünlerin katma değerli ürünlere doğru kaymasıyla, Samet'in gelişmiş seviyedeki mobilya ve mutfak üreticilerinin bulunduğu Batı Avrupa pazarlarında, yeni ürün segmentleri ve satış stratejileri uygulaması gereksinimi ortaya çıkmıştır. Diğer yandan, Uzakdoğulu üreticilerin pazara girmesi, standart ürünlerde fiyat rekabeti ile karşı karşıya kalınmasıyla sonuçlanmış ve bu da karlılık üzerinde olumsuz etkiler yaratmaya başlamıştır. Fakat, ArGe'nin inovatif ağırlığının artmasıyla, ürün gamının geliştirilmesi, rekabet üstünlüğünü yaratması beklenmektedir.

- Fiyat odaklı rekabetin ve azalan marjların önüne geçebilmek için segment sıçraması yapmak isteyen Samet, stratejik planında kendisine yenilikçilik odaklı yeni bir vizyon belirlemiştir. 2016 yılında satış ve karlılığında ciddi bir artış gerçekleştirerek ciro ve karlılık sıralamasında sektöründe lider, tüm dünyada üçüncü büyük firma konumuna gelmeyi hedeflemiştir. 2016 yılında, konjonktüre bağlı etkilere rağmen, Brüt Kar iyi bir

seviyede tamamlanmıştır. 2016 yılında hayata geçireceği çok önemli ürünlerle, hedeflediği Global pozisyona daha da yaklaşacaktır.

- Yine nihai tüketici/tasarımcı ile iletişime geçerek tüketici/tasarımcıların satın almaları etkilemesini sağlamak, hedef segmentlerine sıçramak ve sunduğu yenilikçi ürünlerle pazarı yönlendiren firmalardan biri olmayı hedeflemektedir.
- Samet'in bu hedeflerini gerçekleştirmek için öncelikle markasını farklılaştıracak, hedeflediği segment ihtiyaçlarıyla uyumlu, müşteri ve tüketici odaklı marka vaadini tanımlaması; ürün portföy stratejisini belirlemesi ve ürün portföyünü hedef segmentlerinin ihtiyaçlarına uygun hale getirmesi; karar vericilerin satın alma kararını etkilemek ve tüketici çekişi sağlamak için tüketiciye erişim stratejisini belirlemesi kritik önem taşımaktadır. Tüketici stratejisinin önemli bir parçası, var olunan Rusya pazarında etkinliğin artırılması, Çin pazarına girilmesi, Batı Avrupa pazarları için yerleşme stratejisinin netleştirilmesidir. Yerleşme stratejisi oluşturulduktan sonra, buradaki kurumsal müşterilerle kazan-kazan ilişkisine dayalı işbirliklerinin yaratılması önem taşımaktadır. Büyüme stratejisinin son parçası olarak Ar-Ge planlarının belirlenmesi ve kurum için inovasyon programlarının hayata geçirilmesi büyük önem taşımaktadır.
- Gerek büyüme gerek karlılığı artırma hedefine hizmet etmek amacıyla, tedarik zinciri alanında da iyileştirmeler yapılması kritik önem taşımaktadır. Müşteri hizmet seviyelerinin geliştirilmesi için analitik stok seviyelerinin belirlenmesi, talep tahmininin ve entegre planlama süreçlerinin iyileştirilmesi önemlidir. Gerek maliyetlerin azaltılması, gerek kategori bazında uzmanlıklar yaratılarak ürün geliştirilmenin desteklenmesi için stratejik satın alma yetkinliğinin geliştirilmesi önem taşımaktadır. Depo yapısının ve süreçlerinin geliştirilmesi ise diğer hedefler arasındadır. Bu inisiyatifleri hayata geçirmede kritik önem taşıyacak kurumsal altyapının oluşturulması için tedarik zinciri organizasyonunun yapılandırılması kritik önem taşımaktadır.
- Samet'in "**ürettiği yenilikçi mobilya teknolojileri ile mobilya üreticilerinin ve son kullanıcıların tercih ettiği bir dünya markası olması**" vizyonunun gerçekleştirilmesi ve sürdürülebilir karlı büyüme sağlayabilmesi için üç ana stratejik geliştirme alanı belirlenmiştir.

- **Büyüme Odaklı Kurum Stratejisinin Hayata Geçirilmesi :**

- Marka İmajının ve Ürün Portföyünün Güçlendirilmesi,
- Stratejik Pazarlarda Penetrasyonun Arttırılması,
- Müşteri ve Kanal Ortaklıklarının Etkin Yönetimi,
- İnovasyon Yetkinliğinin Artırılması.

- **Tedarik Zincirinin Büyüme ve Karlılığı Destekleyecek Şekilde Yapılandırılması**

- Talep , Üretim ve Stok Arasındaki Dengenin Kurulması,
- Stratejik Malzeme Yönetiminin Hayata Geçirilmesi,
- Depo Operasyonlarında Verimliliğin Sağlanması,
- Tedarik Zinciri Optimizasyonu ve Üretim Lokasyonu Seçim Metodolojisinin Geliştirilmesi.

- **Stratejileri Hayata Geçirecek Kurumsal Altyapının Oluşturulması**

- Tedarik Zinciri Organizasyonunun Yapılandırılması ile Vizyonun, Hedeflerin, Rol ve Sorumlulukların Belirlenmesi.

Belirlenen stratejik geliştirme alanları kapsamında tanımlanan projeler, Samet'in hedefleri doğrultusunda tanımlanan geliştirme ihtiyaçlarına işaret etmektedir.

Yatırımlar ve Teşvikler

a. Yatırımlardaki Gelişmeler :

Çerkezköy Organize Sanayi Bölgesinde 11.500 m² kapalı, 20.785 m² açık alana sahip fabrika binası ve arsası satın alınmıştır. 2013 yılı Ekim ayında gerçekleşen elim yangın hadisesinin ardından, kaybedilen Kaplama ve Arıtma Ünitesi'nin 2014 yılının son çeyreğinde, yeni teknoloji ile bu fabrika binasında yapımına başlanmıştır. Tesis, 2016 yılı Nisan ayında faaliyete geçmiştir. Her iki yatırımın finansmanı da, Uzun Vadeli Banka Kredisiyle sağlanmıştır.

2016 YILI PAZARLAMA FAALİYETLERİ

SAMET'in pazarlama faaliyetlerinin temel amacı, şirketin Türkiye'de ve dünya pazarlarında, pazar ihtiyaçlarının ve farklı müşteri segmentlerinin beklentilerinin en üst düzeyde sağlanacağı ürün, iletişim, fiyatlandırma ve konumlandırma çalışmalarının yapılmasıdır. Bu kapsamda, Türkiye'de ve yurtdışı hedef pazarlarda "stratejik içgörü" sağlayacak pazar araştırma faaliyetleri yürütülmektedir. Bu araştırmalardan elde edilen veriler, kapsamlı "Pazarlama Planı" çerçevesinde, operasyon ve stratejik geliştirme süreçlerinin her alanında temel veri olarak kullanılmaktadır.

Menteşe Sistemleri

Hedef pazarlara yönelik ürün geliştirme çalışmaları kapsamında, yeni nesil MASTER Yavaşlatıcılı Mentеше Sistemleri üzerine çalışmalar devam etmektedir. MASTER Yavaşlatıcılı Mentеше ürünümüzün düz modeli 2016 Aralık ayında iç pazara sunulmaya başlanmıştır. Mevcut yavaşlatıcılı IMPRO ve INVO Plus menteşelerimizde hedef pazarlara yönelik özel ürün geliştirme çalışmaları yapılmıştır. Yeni girilen Amerika pazarı için face frame yavaşlatıcılı menteşe geliştirme çalışmaları devam etmektedir.

Çekmece Sistemleri

SAMET İnovasyon Dünyası'nın en yeni üyeleri olan Alphabox ve Smartflow çekmece sistemlerinin yurtiçi ve yurtdışında satış faaliyetlerine başlanmıştır. Samet'in stratejik büyüme alanı olarak hedeflediği Mutfak ve Banyo kategorisine iki farklı segmentte sunulan ürünler, IF Design 2016 tasarım ödüllerine layık görülmüştür. En son teknoloji üretim hatları yatırımları ile üretim hızı ve kalitesini en üst seviyeye çeken üretim sistemleri devreye alınmıştır. Müşterinin değişen ve gelişen ihtiyaçlarını karşılayarak, en son mutfak trendlerini takip ederek mekanlara uygun çözümler sunmayı hedefleyen Samet, yeni aksesuar çözümleri ile yeni kaplama alternatiflerini 2017 yılında da devreye almaya devam edecektir. Nihai müşteri ile birlikte endüstrilere uygun çözümler de üreterek; masaüstü, manuel ve yarı otomatik çekmece toplama makinelerinin de devreye alınmasıyla dakikada 4 adet çekmece toplamaya imkan tanıyacak teknolojiler endüstri ile buluşturulacaktır.

Smart Slide Tam Açılım raylara senkronizasyon özelliği eklenerek, rayların daha sessiz ve akıcı çalışması sağlanmıştır. Ayrıca yeni nesil yavaşlatıcılı bas-aç fonksiyonlu Smart Slide Tam Açılım rayların yurtiçi ve yurtdışı pazarlarda satışına başlanmıştır.

Amerika pazarı için özel olarak üretilen Smart Slide Tam Açılım Face-Frame Raylar IWF Atlanta Fuarı'nda tanıtılmış ve Amerika pazarında satışına başlanmıştır.

Kalkar Kapak Sistemleri

SAMET İnovasyon Dünyası'nın üyesi olan menteşesiz kalkar kapak sistemi D-Lite Lift'in üretimine devam edilerek, hem yurtiçinde hem de yurtdışında önemli satış hacmine ulaşması için tüm çalışmalar yapılmıştır. Mutfak kategorisindeki ürün gamımızın genişlemesiyle beraber paket ürün kampanyaları yapılarak, bu kategorideki pazar payımız arttırılmıştır. Alternatif kullanım alışkanlıkları için

Duolift ikili kalkar kapak sistemleri, Monolift tekli kalkar kapak sistemleri ve D-Lite Lift menteşesiz kalkar kapak sistemlerine uyumlu geniş ve dar alüminyum montaj adaptörleri geliştirilip, pazara sunulmuştur.

Sürgü Kapak Sistemleri

Sürme kapak sistemlerinde özellikle hedef pazarlara yönelik ürün geliştirme çalışmaları yapılmıştır. Üstten Kılavuzlu sürme kapak sistemleri için SMT 100 Plus fren mekanizması geliştirilmiş ve aynı zamanda montaj kolaylığı sağlayan SMT 110 Plus Üstten Askılı Sürme Kapak Sistemi ürün gamımıza dahil edilmiştir.

Pazar Araştırmaları

Yapılan anketler ile müşteri ve potansiyel müşterilerin SAMET markasına ilişkin algıları, şirketimizin ürettiği ürünler ve sağladığı hizmetler ile ilgili değerlendirmeleri ve marka sadakatleri gibi şirket performansını ölçümleyen araştırmalar düzenli aralıklarla gerçekleştirilmektedir. Toplanan veriler değerlendirilerek, sonuçlar belirli performans kategorilerinde geçmiş yıllarla karşılaştırılıp gerekli alanlarda iyileştirme çalışmaları yapılmaktadır. 2016 yılında da tüm araştırma sonuçları, SAMET'in hem marka hem de ürün tercih ve kullanımında başarısını her geçen gün artırdığını göstermektedir.

2016 Yılı İletişim Faaliyetleri

SAMET stratejik pazarlama planı doğrultusunda, 2016 yılında aşağıda yer alan iletişim faaliyetleri gerçekleştirilmiştir.

1. SAMET, ürün ve marka tanıtımının önemli ölçüde gerçekleştirdiği uluslararası ve ulusal fuar katılımları:

31.01-03.02.2016 | WOODDEX TEHRAN International Exhibition of Equipment and Technologies for Woodworking and Furniture Production

19-21.02.2016 | ZOW GERMANY Supplier Fair for the Furniture and Interior Design Industry

17-20.03.2016 | FORUM INTERIORS İç Mimarlık Fuar & Konferansı İstanbul

07-10.04.2016 | MEDWOOD GREECE International Exhibition of Tools and Equipment Semi-Finished Products, Components-accessories and Woodworking Machinery for the Furniture Industry

24-27.08.2016 | IWF ATLANTA/USA International Woodworking Fair

22-25.09.2016 | FURNITURE MOLDOVA

18-21.10.2016 | SICAM ITALY İtalya SICAM Uluslararası Mobilya ve Yan Sanayi Fuarı

22-26.10.2016 | INTERMOB ISTANBUL İstanbul INTERMOB Uluslararası Mobilya ve Yan Sanayi Fuarı

21-25.11.2016 | MEBEL MOSCOW Rusya MEBEL Mobilya Bağlantı Elemanları ve Aksesuar Fuarı

2. SAMET, kurumsal web sitesinin Türkçe, İngilizce Global ve İngilizce ABD, Almanca, Rusça, İtalyanca, Fransızca, İspanyolca ve Lehçe olmak üzere 8 farklı dilde ve 9 farklı versiyonda yenilenmiştir.

3. SAMET'in stratejik hedefleri doğrultusunda, aylık düzenli basın iletişimi ve PR çalışmaları, GREY Worldwide bünyesinde hizmet veren Cohn & Wolf İletişim Ajansı ile birlikte gerçekleştirilmiştir.
4. SAMET'in marka bilinirliğini arttırmak; müşteri ve hedef kitle ile anlık iletişim yapabilmek için sosyal medya yönetimi yapılmaktadır.
5. Tüm iş ortakları ile kurumsal iletişimi sürdürmek için düzenli olarak e-posta kampanyaları yapılmıştır.
6. SAMET'in marka bilinirliğini arttırmak için hedef kitleye yönelik düzenlenen organizasyon ve faaliyetlerle sponsorluk anlaşmaları düzenlenmiştir.
7. Stratejik kanal ortaklarının satış noktalarında ürün özelliklerini daha detay aktarmaya yönelik (dönkart, stand, bayrak, afiş vb.) promosyon destekleri verilmiştir.
8. Segment bazında yeniden düzenlenen satış organizasyonu ile paralel olarak, hedef kitlenin SAMET marka algısını yükseltmek ve marka sadakatini artırmaya yönelik ulusal ve uluslararası saha iletişim materyalleri (promosyonlar) hazırlanmıştır.
9. Yeni ürünlerimiz Alphabox ve Smartflow çekmece sistemleri ile D-Lite Lift Kalkar Kapak Sistemi; Ankara, İstanbul ve İzmir'de düzenlenen organizasyonlar ile Kanal Ortakları çalışanlarına birebir tanıtılmıştır.
10. Hedef kitle odaklı marka iletişim çalışmaları yapılmıştır;
 - Fuar Stand Giydirmeleri
 - Ürün İlan Tasarımları
 - Outdoor Tasarımlar
 - Leaflet Tasarımı
 - Advertorial Çalışmaları (Her ürün grubu için)

2016 Yılında İlan Verilen Sektörel Dergiler

- Proje Haber Şantiyeler Tedarik Kataloğu/Advertorial
- Mobilya Dekorasyon Dergisi
- MOSDER İlan-Gümüş Sponsorluk
- Yapı Kataloğu
- RAF Dergisi
- Konsept Projeler
- Mimarlar & Markaları
- İç Mimar Dergisi
- Dünya Gazetesi Türkiye'nin Mobilya Üsleri Eki
- TMMOB Mimarlar Odası Ajanda 2016
- YTÜ Ajanda 2016
- İç Mimarlar Odası Ajandası 2016

2016 Yılında Dijital Ortamda Yapılan Tanıtım Çalışmaları

- Yapi.com.tr Banner Çalışması
- Yapi.com.tr Bülten Çalışması
- Arkitera.com Banner Çalışması
- Arkitera.com Bülten Çalışması
- Yapikatalogu.com Ürün Çalışması
- raf.com.tr Bülten Çalışması
- mimarizm.com Banner Çalışması

Ödül ve Başarılar

- Tasarım dünyasının en prestijli çalışmalarının başında gelen IF DESIGN 2016'da SAMET'in AR-GE ekibi tarafından tasarlanan Alphabox ve Smartflow çekmece sistemleri ile D-Lite Lift kalker kapak sistemi "Ürün Tasarım Ödülü" kazandı.
- Türkiye'nin en büyük 500 şirketinin yer aldığı FORTUNE 500'de bir önceki seneye göre 4 basamak daha yükseldi.
- İstanbul Sanayi Odası'nın 2015 verilerine göre İstanbul'un en büyük 500 sanayi kuruluşu listesinde 3 basamak daha yükseldi.
- İstanbul Maden ve Metaller İhracatçı Birlikleri tarafından düzenlenen İhracatın Metalik Yıldızları yarışmasında Metal Eşyalar Kategorisinde "Birincilik" ödülüne layık görüldü.
- SAMET İnsan Kaynakları, Türkiye'nin en büyük kariyer yönetimi sitesi olan kariyer.net tarafından verilen "İnsana Saygı Ödülü"nü kazandı.

2016 Yılı Sponsorluklar ve Düzenlenen Organizasyonlar:

Yıl içinde marka ve ürün tanıtımını gerçekleştirmek için, farklılaşan hedef kitleler nezninde fabrika gezisi ve tanıtım çalışmaları yapılmıştır. Bu faaliyetler özet olarak:

- | | |
|----------------------------------------------------------------------|---------------|
| • Forum Interiors İç Mimarlık Fuar & Konferansı İstanbul | 17-20.03.2016 |
| • İzmir İç Mimarlar Odası – 5. Sektörel Buluşma Gümüş Sponsor | 05.06.2016 |
| • KAYMOS İftar Etkinliği Ana Sponsor Kayseri | 20.06.2016 |
| • 5.Özel Sektör AR-GE Merkezleri Zirvesi İstanbul | 27-28.09.2016 |
| • 2. Uluslararası Mobilya Kongresi – Muğla Sıtkı Koçman Üniversitesi | 13-15.10.2016 |
| • Türkiye İnovasyon Haftası İstanbul | 08-10.12.2016 |
| • Güle Güle Oturun – TV8 | 2016 |
| • Ev Kuşu Programı – Show Tv | 2016 |

Sektörümüze Eleman Yetiştiren Endüstri Meslek Liseleri ve İlgili Üniversite Mimarlık ve İç Mimarlık Öğrencilerine Ürün Gamımızı Tanıtan Okul Setleri ile Destekte Bulduğumuz Okullar:

- Erdiñç Ahmet Cengiz Mesleki Eğitim Merkezi 11.05.2016
- Malkara Hüsniye Hanım Mesleki ve Teknik Anadolu Lisesi 13.06.2016
- Muğla Sıtkı Koçman Üniversitesi Teknoloji Fakültesi
- Ağaç İşleri Endüstri Mühendisliği Bölümü 20.07.2016
- Bilkent Üniversitesi İç Mimarlık ve Çevre Tasarımı Bölümü 09.08.2016
- Sümer Oral Mesleki Eğitim Merkezi Mobilya ve
- İç Mekan Tasarımı Bölümü 03.10.2016
- Yenice Çok Programlı Anadolu Lisesi 03.11.2016
- Silivri Mesleki ve Teknik Anadolu Lisesi 07.11.2016
- Bulancak Akşemsettin Mesleki ve Teknik Anadolu Lisesi 15.11.2016

Samet için bir diğer önemli iletişim kanalı da, direkt müşteri ziyaretleri ve bu ziyaretlerde gerçekleştirilen teknik eğitimlerdir. Bu şekilde, kullanıcıya ürün hakkında teknik bilgi iletilirken, aynı zamanda mevcut ürünler, teknik bilgiler ve söz konusu segmentin ihtiyaçlarını/beğenilerini saptamak amacıyla yapılan derinlemesine görüşmeler sonucunda, önemli içgörüler sağlanmaktadır.

Bu kapsamda, 2016 yılı içerisinde teknik tanıtım ekibi, 50'dan fazla ilde 4800 noktada saha ve müşteri ziyaretleri gerçekleştirerek müşteri sadakatinin artırılmasını sağlamıştır.

Aşağıdaki haritada; Samet Logo'su bulunan iller, teknik tanıtım ekibinin 2016 yılında ziyaret ettiği illerdir.



Bu rapor; Gümrük ve Ticaret Bakanlığı tarafından 28.08.2012 tarih ve 28395 sayılı Resmi Gazetede yayımlanan “Şirketlerin Yıllık Faaliyet Raporunun Asgari İçeriğinin Belirlenmesi Hakkında Yönetmelik” hükümlerine uygun olarak hazırlanmış olup aşağıda isimleri yazılı şirketin yönetim kurulu üyeleri tarafından imzalanarak onaylanmıştır.

Yönetim Kurulu Başkanı

(İmza)

Yönetim Kurulu Başkan Yrd.

(İmza)

Yönetim Kurulu Üyesi

(İmza)