



YÖNETİM KURULUNUN YILLIK FAALİYET RAPORUNA İLİŞKİN BAĞIMSIZ DENETÇİ RAPORU

Samet Kalıp ve Madeni Eşya Sanayi ve Ticaret A.Ş. Yönetim Kurulu'na

Yönetim Kurulunun Yıllık Faaliyet Raporunun Bağımsız Denetim Standartları Çerçevesinde Denetimine İlişkin Rapor

1. Samet Kalıp ve Madeni Eşya Sanayi ve Ticaret A.Ş.'nin ("Şirket") ve bağlı ortaklıklarının (hep birlikte "Grup" olarak anılacaktır) 31 Aralık 2015 tarihinde sona eren hesap dönemine ilişkin yıllık faaliyet raporunu, denetlemiş bulunuyoruz.

Yönetim Kurulunun Yıllık Faaliyet Raporuna İlişkin Sorumluluğu

2. Grup yönetimi, 6102 sayılı Türk Ticaret Kanunu'nun ("TTK") 514'üncü maddesi uyarınca yıllık faaliyet raporunun konsolide finansal tablolarla tutarlı olacak ve gerçeği yansıtacak şekilde hazırlanmasından ve bu nitelikteki bir faaliyet raporunun hazırlanmasını sağlamak için gerekli gördüğü iç kontrolden sorumludur.

Bağımsız Denetçinin Sorumluluğu

3. Sorumluluğumuz, Grup'un faaliyet raporuna yönelik olarak TTK'nın 397'nci maddesi çerçevesinde yaptığımız bağımsız denetime dayanarak, bu faaliyet raporunda yer alan finansal bilgilerin Grup'un 29 Şubat 2016 tarihli bağımsız denetçi raporuna konu olan konsolide finansal tablolarıyla tutarlı olup olmadığı ve gerçeği yansıtmadığı hakkında görüş vermektir.

Yaptığımız bağımsız denetim, Kamu Gözetimi, Muhasebe ve Denetim Standartları Kurumu tarafından yayımlanan Türkiye Denetim Standartları'nın bir parçası olan Bağımsız Denetim Standartları'na uygun olarak yürütülmüştür. Bu standartlar, etik hükümlere uygunluk sağlanmasını ve bağımsız denetimin, faaliyet raporunda yer alan finansal bilgilerin konsolide finansal tablolarla tutarlı olup olmadığına ve gerçeği yansıtmadığına dair makul güvence elde etmek üzere planlanarak yürütülmesini gerektirmektedir.

Bağımsız denetim, tarihi finansal bilgiler hakkında denetim kanıtı elde etmek amacıyla denetim prosedürlerinin uygulanmasını içerir. Bu prosedürlerin seçimi, bağımsız denetçinin mesleki muhakemesine dayanır.

Bağımsız denetim sırasında elde ettiğimiz bağımsız denetim kanıtlarının, görüşümüzün oluşturulması için yeterli ve uygun bir dayanak oluşturduğuna inanıyoruz.



Görüş

4. Görüşümüze göre yönetim kurulunun yıllık faaliyet raporu içinde yer alan finansal bilgiler, tüm önemli yönleriyle, denetlenen konsolide finansal tablolarla tutarlıdır ve gerçeği yansıtmaktadır.

Mevzuattan Kaynaklanan Diğer Yükümlülükler

5. 6102 sayılı Türk Ticaret Kanunu'nun 402'nci maddesinin üçüncü fıkrası uyarınca; BDS 570 "İşletmenin Sürekliliği" çerçevesinde, Grup'un öngörülebilir gelecekte faaliyetlerini sürdüremeyeceğine ilişkin raporlanması gereken önemli bir hususa rastlanılmamıştır.

Başaran Nas Bağımsız Denetim ve
Serbest Muhasebeci Mali Müşavirlik A.Ş.
a member of
PricewaterhouseCoopers

Baki Erdal, SMMM
Sorumlu Denetçi

İstanbul, 29 Şubat 2016

SAMET KALIP VE MADENİ EŞYA SAN. VE TİC. A.Ş.

01.01.2015-31.12.2015 DÖNEMİ

YILLIK FAALİYET RAPORU

1 – GENEL BİLGİLER

Raporun Ait Olduğu Dönem	: 01.01.2015 – 31.12.2015
Ticaret Unvanı	: Samet Kalıp Ve Madeni Eşya Sanayi Ve Ticaret Anonim Şirketi
Ticaret Sicil Numarası	: 170997
Merkez Adresi	: Atatürk Mah. Adnan Menderes Cad. No:8-13 Esenyurt/İstanbul
İletişim Bilgileri	:
Tel	: 0212 886 75 23
Fax	: 0212 886 83 06
E-posta Adresi	: info@samet.com.tr
İnternet Sitesi Adresi	: www.samet.com.tr

ŞİRKET TARİHÇESİ

- 1973 - Samet, Saldıray Kızıltan ve merhum Mehmet Çoban ile Sanayi Mahallesi'nde küçük bir atölyede kuruldu.
- 1974 - Elektronik cihaz üreten firmalara ve piyasaya kalıp üretimine başlandı.
TV üretimi yapan büyük firmalara elektronik parça üretimi yapıldı.
- 1978 - İlk kez SAMET markalı menteşe ve mobilya aksesuarı üretimine başlandı.
- 1980 - Şirket bünyesine Sn.Kamil Kızıltan (merhum), Sn. Arif Atla ve Sn. Suat Bozkurt katıldılar.
Eski Büyükdere Caddesi'nde bulunan yeni binasına taşınarak üretim kapasitesini artırdı.
- 1981 - Samet Endüstri Ürünleri San. ve Tic. A.Ş. temelleri atıldı.
- 1989 - Menteşe Sistemlerinde TSE tarafından verilen Kalite Uygunluk Markası olan "TSEK" ile üretim kalitesini belgelendirdi.
- 1990 - Büyükçekmece/Esenyurt Bölgesi'nde aldığı fabrika binası ile, SAMET yeni tesislerine taşındı.
Dönemin Cumhurbaşkanı Sn. Turgut Özal ve İstanbul Valisi Sn. Hayri Kozakçıoğlu, İstanbul Fuarı'nda SAMET standını ziyaret etti.
- 1994 - Global marka olma yolundaki ilk adım olarak SAMET İhracat Departmanı kuruldu.
Uluslararası ilk ihracat Mısır'a yapıldı.
- 1995 - SAMET Çerkezköy Samet tesisleri kuruldu. Çekmece ve Ray üretim kapasiteleri, otomatik makine donanımı ile artırıldı.
- 1997 - SAMET Çerkezköy Tesisleri'nde ek bina yatırımı ile Bilgisayar Destekli Isıl İşlem ve Kaplama Tesisleri kuruldu. Ray üretimi iki katına çıkarıldı.
- 1998 - ISO 9001 Kalite Yönetim Sistem Belgesi alındı.
- 2001 - Metal çekmece üretimine başlandı. Alman test kuruluşu "LGA" ve "NIMM" Kalite Sertifikaları ile SAMET ürünlerinin kalitesi tescillendi.
- 2007 - Modern mimari ile inşa edilen SAMET Genel Müdürlük Binası'na taşındı.
- 2008 - "Samet Lighting" markası altında, Mobilya Aydınlatma Sistemleri üretimine başlandı.
- 2009 - Dünyanın ilk ve tek devlet destekli marka destek programı Turquality'e kabul edildi.
Yeni Çekmece Sistemleri Smart Box ve Smart Slide üretimine başlandı.

2010 -

- Samet Uygulama Merkezi ilk olarak Kayseri’de açıldı.
- SAMET Ankara Showroom ve Satış Ofisi açıldı.
- Çekmece İçeri Aksesuarları kategorisinde “INVARIA” ve Kalkar Kapak Sistemleri kategorisinde “NEOLİFT” ürünleri SAMET’in yenilikçi ürün portföyüne eklendi.

2011 - 14 Ocak 2011 tarihinde, Sanayi ve Ticaret Bakanlığı tarafından, 5746 sayılı Ar-Ge Merkezi Kanunu kapsamında “SAMET Ar-Ge Enstitüsü” onaylandı.

2012 - İtalya’nın Bergamo şehrinde 1000m2’lik “SAMET İtalya” Showroom ve Merkez Ofisi açıldı.

2013 -

- SAMET 40. Yılında yeni fabrika yatırımları ile üretim kapasitesini artırdı.
- SAMET Çerkezköy Üretim Tesisleri’ne komşu 11.500m2 si kapalı alan olmak üzere, 21.000 m2’lik alanı da satın alarak, en son üretim teknolojileri kullanılan modern ve yüksek kapasiteli üretim tesislerini toplam 80.500m2’lik bir alanda birleştirdi.
- SAMET İtalya’nın ardından, Avrupa’daki ikinci durağı olarak Almanya’nın Bad Oeynhausien şehrinde 500m2’lik “SAMET Almanya” Showroom ve Merkez Ofisi faaliyete geçti.
- SLIDEA Yeni Nesil Ray Sistemleri geliştirildi.
- Ayarlanabilir Frenli Menteşe Sistemleri IMPRO ve INVO üretildi.
- Defne Koz ve Marco Susani tasarımı ile dünyada bir ilk olan “ELA” Elastik Menteşe Kapağı, Almanya/Interzum 2013 Fuarı’nda sektöre tanıtıldı.
- “ELA” Elastik Menteşe Kapağı, dünyanın önde gelen tasarım organizasyonlarından Alman Tasarım Konseyi Ödülleri 2013’te “İç Mekan İnovasyon” kategorisinde ödüle layık bulundu.

2014 -

- “ELA” Elastik Menteşe Kapağı, tasarım dünyasının en prestijli yarışmalarından biri olan IF Design Ödülleri’nde “Ürün Tasarımı” kategorisinde ikinci uluslararası ödülünü kazandı.
- SAMET, İstanbul Maden ve Metaller İhracatçılar Birliği (İMMİB) tarafından “2013 İhracatın Yıldızları Ödülü”ne layık görüldü.
- Nisan 2014’te Dünya Gazetesi tarafından düzenlenen “İhracatın Yıldızları |İhracatı Teşvik Ödülleri”nde Turquality kapsamındaki çalışmaları ile “Markalı İhracat” dalında ödül kazandı.

- Mayıs ayında Rusya Federasyonu'nun başkenti Moskova'da "SAMET Rusya" Showroom ve Merkez Ofisinin açılışı yapıldı.
- SAMET'in marka performansı ve "Olimpiyat Takımı" şampiyon adaylığı göz önünde bulundurularak, TURQUALITY marka destek süresi 5 yıl daha uzatıldı.
- SAMET Türliye'deki Ar-Ge Merkezi bulunan firmalar arasında rekor patent başvurusu ile 8. Sırada yer aldı.
- İstanbul Sanayi Odası 2013 verilerine göre "Türkiye'nin ilk 500 Büyük Sanayi Kuruluşu" listesine SAMET 59 sıra birden yükselerek giriş yaptı.

2015 -

- Çekmece sistemleri kategorisinde "SMARTFLOW" ve "ALPHABOX", kalker kapak sistemlerinde ise menteşesiz olma özelliği ile farkındalık yaratan "D-LITE LIFT" ürünleri SAMET İnovasyon Dünyası ile mobilya sektörünün Türk ve Dünya temsilcilerine tanıtıldı.
- SAMET, İnovasyon Dünyası'nı Çerkezköy tesislerinde tüm kanal ortakları ve modüler mobilya üreticilerinin katıldığı lansman toplantıları ile tanıttı.
- Turkish Time Dergisi tarafından hazırlanan ve Türk iş dünyasının araştırma-geliştirme yatırımlarına ışık tutan tek araştırma olan AR-GE 250 listesinde, SAMET, mobilya ve aksesuar üreticisi firmalar arasında birinci, tüm sektörler arasında ise 34. Sırada yer aldı.
- Bilim Sanayi ve Teknoloji Bakanlığı organizasyonunda düzenlenen 4. Özel Sektör Ar-Ge Merkezleri Zirvesi'nde, SAMET, "Mobilya Sektöründe En İyi AR-GE Merkezi'ne Sahip Firma" Ödülü'ne layık görüldü.
- İstanbul Sanayi Odası 2014 verilerine göre "Türkiye'nin ilk 500 Büyük Sanayi Kuruluşu" listesinde SAMET bir önceki seneye göre 41 sıra birden yükseldi.
- Tasarım dünyasının en prestijli yarışmalarının başında gelen IF Design 2015'de MONOLIFT ve DUOLIFT Kalker Kapak Sistemleri, "Ürün Tasarım Ödülü" kazandı.
- SAMET Sürgü Kapak Sistemleri'nin satışına başlandı.
- Yeni menteşesiz kalker kapak sistemi olan D-Lite Lift'in yurtiçi ve yurtdışı lansmanı yapıldı.

A-ŞİRKETİN ORGANİZASYON, SERMAYE VE ORTAKLIK YAPISI

a) Organizasyon Yapısı



b) Sermayesi : 24.856.919,52 TL

c) Ortaklık Yapısı : Anonim Şirket

Pay Sahibinin Adı Soyadı	Hisse Adedi	Sermaye Tutarı (TL)	Hisse Oranı
Saldıray Kızıltan	1.814.555.125	18.145.551,25	%73,000
Arif Atla	323.139.954	3.231.399,54	%13,000
Burcu Kızıltan	121.160.687	1.211.606,87	%4,874
Pelin Kızıltan	121.194.278	1.211.942,78	%4,876
Ufuk Kızıltan	40.375.699	403.756,99	%1,624
Umut Kızıltan	40.409.289	404.092,89	%1,626
Munis Tezbaşaran	24.856.920	248.569,20	%1,000
TOPLAM	2.485.691.952	24.856.919,52	%100,00

d) Hesap Dönemi İçinde Meydana Gelen Değişiklikler : Bulunmamaktadır.

B-İMTİYAZLI PAYLARA İLİŞKİN BİLGİLER

a) İmtiyazlı Pay Miktarı (Varsa) : Yoktur

b) İmtiyazlı Payların Oy Haklarına İlişkin Açıklama : Yoktur

C-ŞİRKETİN YÖNETİM ORGANI, ÜST DÜZEY YÖNETİCİ VE PERSONEL BİLGİLERİ

a) Şirketin Yönetim Organı : 3 adet yönetim kurulu üyesinden oluşan Yönetim Kurulu'dur.

16.04.2013 tarihli Genel Kurul Kararı ile 3 yıllık süre için seçilmişlerdir.

Yönetim Kurulu Üyeleri

Yönetim Kurulu Başkanı : Saldıray Kızıltan

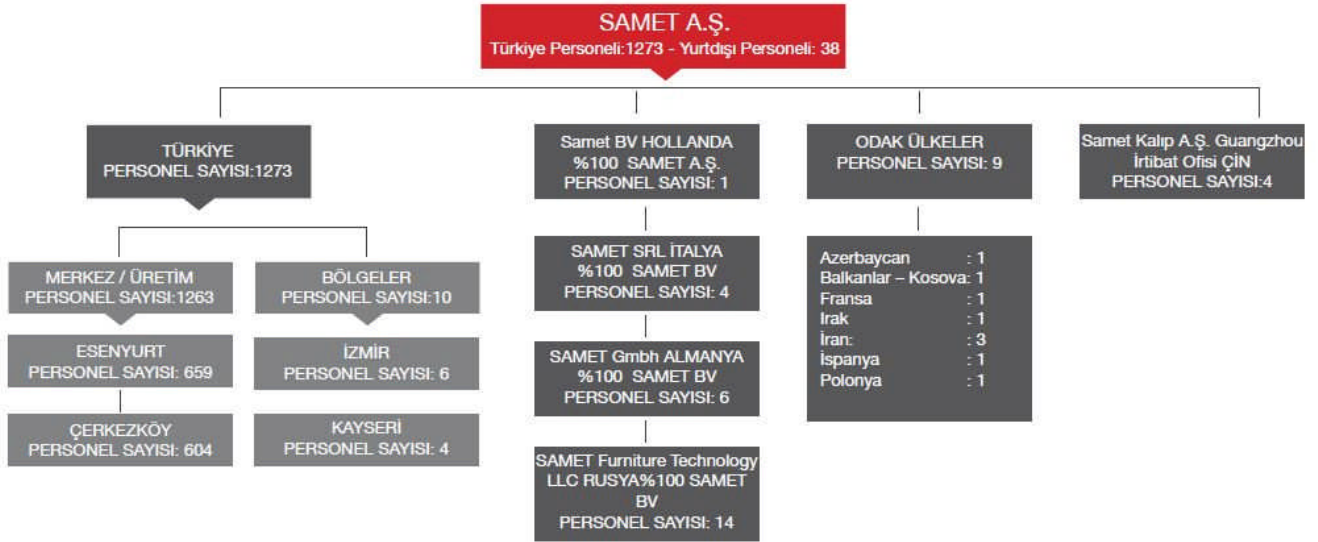
Yönetim Kurulu Başkan Yrd. : Ufuk Kızıltan

Yönetim Kurulu Üyesi : Umut Kızıltan

b) Şirketin Üst Düzey Yöneticileri :

<u>Ünvanı</u>	<u>Adı Soyadı</u>
Yönetim Kurulu Başkanı	Saldıray Kızıltan
İcra Kurulu Başkanı	M. Serdar Senemoğlu
Talep Zinciri ve Üretim GMY:	Şeref Sezgin
Pazarlama GMY	Pınar Uçkan
Satış GMY	Burak Özmenekşe
Finans ve Yön. Sist. GMY	Bülent Sincan

c) **Personel Sayısı** : 2015 Aralık ayı çalışan personel sayısı 988, taşeron işçi sayısı 285 olup; toplam personel sayısı 1.273 kişidir. Çalışanların hak kazandıkları kıdem tazminat tutarı, 31.12.2015 tarihi itibarıyla 4.399.786 TL'dir.



Samet Uluslararası Yapı

d) **Varsa**; Şirket genel kurulunca verilen izin çerçevesinde yönetim organı üyelerinin şirketle kendisi veya başkası adına yaptığı işlemler ile rekabet yasağı kapsamındaki faaliyetleri hakkında bilgiler : Bulunmamaktadır.

2 - YÖNETİM ORGANI ÜYELERİ İLE ÜST DÜZEY YÖNETİCİLERE SAĞLANAN MALİ HAKLAR

Yönetim Kurulu üyelerine ödenen ücret ve ikramiye toplam tutarı, 3.342.088 TL'dir.

3 – ŞİRKETİN ARAŞTIRMA VE GELİŞTİRME ÇALIŞMALARI

Samet® kurulduğu günden bugüne Ar-Ge yatırımlarına büyük önem vermiş, sektördeki ve dünyadaki gelişmeleri yakından takip ederek, rakiplerine öncülük etmiştir. Samet® Ar-Ge Departmanı, 14 Ocak 2011 tarihi itibarıyla "5746 Sayılı, Araştırma ve Geliştirme Faaliyetlerinin Desteklenmesi Hakkındaki Kanun" çerçevesinde Ar-Ge Merkezi statüsüne geçmiştir.

Global oyuncu olmanın gereği olarak, özellikle son 10 yılda, 102'ye yakın patent başvurusu gerçekleştirmiş, 80'e yakın marka tescili almış, 17 TÜBİTAK projesi başvurusunda bulunmuş, projelendirip uygulamıştır. 2008 yılından sonra ise Ar-Ge kadrosu çok hızlı büyümüş ve yenilikçi (innovative) ürün tasarımına yönelmiştir. "Tek seferde doğruluk!" mottosuyla çalışan Samet® Ar-Ge Merkezi, ürünlerin dizayn ve test aşamalarında çok titiz davranmaktadır. Prototip aşamasına önem verilerek çalışmalar detaylandırılmış ve Analiz Sistemleri oluşturularak yatırımlar yapılmıştır. Öncelikle tasarımın prototipe geçişinde ANSYS analiz programı kullanılarak projelerin prototip onayı verilmektedir ve bu süreç daha doğru ve kısa sürede prototip oluşturmayı sağlamaktadır.

118 kişilik Ar-Ge kadrosu kendi içerisinde Samet®'in kullanacağı tüm kalıp, makine ve aparatların tasarımını gerçekleştirmektedir. Samet® fabrikasındaki robotik montaj makineleri dahi Samet® tarafından tasarlanıp üretilmektedir. Ek olarak, yeni üretim teknolojileri için dış destek alınarak gelişmeler takip edilmekte ve yatırımlar yapılmaktadır.

Samet Ar-Ge Merkezinde, Pazarlama departmanından gelen bilgiler doğrultusunda, pazarın ihtiyacı olan ürünler etüd edilir, rakiplerin güçlü ve zayıf yanları detaylı olarak incelenir ve Ürün Geliştirme süreci Aşama Geçit yaklaşımı (Stage & Gate) ile yönetilir. Birbirine paralel yürüyen çoklu projelerde oluşabilecek yönetimsel belirsizliklere destek veren, kaynak kullanımında etkinliği arttıran, yeni ürün geliştirme sürecini klasik yöntemler yerine, çok daha etkin bir yöntem olan Stage & Gate yaklaşımı bünyemize uyarlanarak, hayata geçirilmiştir ve sürekliliğini sağlama çalışmaları devam etmektedir.

Tüm projeler planlanarak primavera da (proje planı) toplam kapasiteye göre projeler geliştirilerek zaman ve kaynak planlaması yapılmaktadır.

Böylece fonksiyon, kalite, dayanıklılık ve estetik unsurların mükemmelere ulaşacağı, teknik, finansal yapı ve pazar durumu açısından uygulanabilir (feasible) projelerin çalışılması garanti altına alınmaktadır. Ürünlerin dayanıklı olması ve kolay monte edilebilmesi için yenilikçi (innovative) teknikler geliştirilir. Fikir ve konsept tasarım aşamasından üretim aşamasına kadar tüm süreç planlanır.

Prototip çalışmaları, incelemeleri ve testleri yapılır. Hem yeni ürünler hem de mevcut ürünler için mükemmelleştirme çalışmaları düzenli olarak devam eder ve sürekli yenilik, sürekli geliştirme sisteminde çalışmalar ilerler.

Samet Ar-Ge, geçtiğimiz dönemlerde yerli ve yabancı pazarlarda avantaj kazandıracak "Smartflow + Alphabox Çekmece Sistemleri" ve "D-Lite Lift Kalkar Kapak Sistemleri" projeleri ile iç ve dış piyasada sektörde seçkinliğini artırmış ve ağırlığını hissettirmiştir. Bu projeler dünyanın önde gelen tasarım organizasyonlarından biri olan Alman Tasarım Konseyi Ödülleri 2015'te, "İç Mekan İnovasyon" kategorisinde ödüle layık bulunmuş ve SAMET'in yenilikçi vizyonu prestijli ödüllerle sergilenmiştir.

Ar-Ge faaliyetlerini 2015 yılında da Avrupa geneline yaygın şirketimiz, Almanya ve Avusturya'da sektörün önde gelen ekipleriyle işbirliğini devam ettirmiştir. Samet Ar-Ge Almanya çalışmasına devam ederek, Samet Türkiye merkezi yönetimle projelendirilerek, prototip aşamasına kadar 3 farklı ürün projesi ilerletilmiş, 1 ürün projesi ise yatırım aşamasından, satış aşamasına kadar gelmiştir.

Özetle, 2015 yılında Ar-Ge bünyesinde uygulanan yenilikler şunlardır;

- Samet bünyesinde yeni projelerde Lineer Makine uygulamalarına geçilmiştir.
- Yeni Lineer taşımali besleme sistemleri geliştirilmiştir ve projelendirilmiştir.
- Robotla Lazer kaynak uygulamaları devreye alınmıştır.
- 2 adet Rollforming makinesi üretime geçmiştir.

2015 yılında ek olarak, üniversitelerle yeni inovatif projeler geliştirilmiştir ve 2016 yılına ilişkin proje işbirlikleri planlaması yapılmıştır. TÜBİTAK ve SANTEZ çalışmaları kapsamında bu projeler değerlendirilecektir.

2016 yılında, bütçenin yatırım fasıllarına uyumlu olarak, satışı başlayacak yeni ve yenilikçi Ürün Projeleri'nin çalışmalarının tamamlanması öngörülmüştür.

4-ŞİRKET FAALİYETLERİ VE FAALİYETLERE İLİŞKİN ÖNEMLİ GELİŞMELER

- a) **Şirketin ilgili hesap döneminde yapmış olduğu yatırımlara ilişkin bilgiler** : Çerkezköy Organize Sanayi Bölgesinde 11.500 m² kapalı, 20.785 m² açık alana sahip fabrika binası ve arsası satın alınmıştır. 2013 yılı Ekim ayında gerçekleşen elim yangın hadisesinin ardından kaybedilen Kaplama ve Arıtma Ünitesi'nin yeni teknoloji ile bu fabrika binasında yapımına, 2014 yılının son çeyreğinde başlanmıştır. Tesis, 2015 yılı Nisan ayında faaliyete geçmiştir.
- b) **Şirketin iç kontrol sistemi ve iç denetim faaliyetleri hakkında bilgiler ile yönetim organının bu konudaki görüşü** : İşletme; hiyerarşik ortamda, Ar-Ge, Pazarlama, Satış, Mali, İdari ve İnsan Kaynakları bölümleriyle koordinasyon içinde ve yazılı, sözlü haberleşme ile evrak akışını sağlamaktadır. Yetki ve sorumluluklar açık ve kesintisiz olarak tepe yönetiminden en alt düzeye kadar aktarılmaktadır.

Şirketin muhasebesi, tek düzen hesap planına uygun olarak bilgisayar ortamında yürütülmektedir. Mali tablolarda yer alan veriler, muhasebe kayıtları ve belgelerle karşılaştırılmak suretiyle "uygunluğa" yönelik denetim yapılmaktadır.

Aylık dönemlerde hazırlanan mali tablolar (bilanço, gelir tablosu, fon akım, nakit akım ve satışların maliyeti) ve diğer performans raporları (bütçe raporları, rasyolar), şirketin Finans ve Yönetim Sistemlerinden sorumlu Genel Müdür Yardımcısı, İcra Kurulu Başkanı ve Yönetim Kurulu tarafından incelenmekte ve değerlendirilmektedir.

c) Őirketin dođrudan veya dolaylı iŐtirakleri ve pay oranlarına iliŐkin bilgiler :

Dođrudan Bađlı Ortaklıklar

Pay Oranı

Samet BV

%100,00

*Tasfiye Hal. Elsan Sanayi Ürün. Üret. ve San. A.Ő.

%97,66

*Tasfiye Halindeki Elsan San. Ürün. Üret. Ve San. A.Ő.'nin tasfiye süreci tamamlanmış olup; Őirket 31 Ekim 2015 tarihinde tamamen tasfiye olarak kapanmıştır.

Dolaylı Bađlı Ortaklıklar

Pay Oranı

Samet Srl

%100,00

Samet GmbH

%100,00

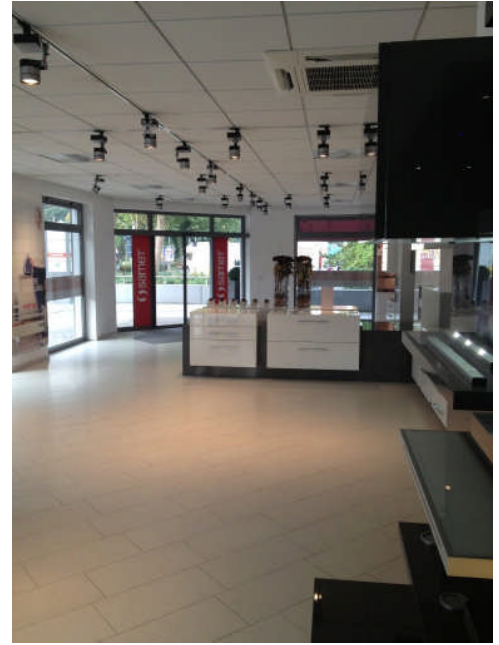
Samet FT LLC

%100,00

Samet Srl (İtalya), Samet GmbH (Almanya) ve Samet FT LLC (Rusya) Őirketleri, Őirketin Dođrudan Bađlı Ortaklıđı olan Samet BV altında kurulmuş olup, tamamı Samet BV Őirketine aittir.



Samet SRL / Samet İtalya/Bergamo



Samet GmbH/ Samet Almanya/Bad Oeynhausen



Samet Furniture Technology LLC/ Samet Rusya/Moscow

d) Şirketin iktisap ettiği kendi paylarına ilişkin bilgiler : Şirketin mevcut sermayesi içinde iktisap ettiği kendi payı bulunmamaktadır.

e) Hesap dönemi içerisinde yapılan özel denetime ve kamu denetimine ilişkin açıklamalar :

24.12.2014 tarihinde Maliye Bakanlığı Vergi Denetim Kurulu Başkanlığı tarafından, 2013-2012-2011-2010-2009 dönemlerini kapsayan sınırlı inceleme tamamlanmış ve indirim konusu yapılan Ar-Ge giderlerinin aktifleştirilmesi hususu ve diğer bazı hususlar, Vergi İdaresi tarafından eleştiri konusu yapılmış; toplam 5.868.919 TL tutarında vergi aslı tarh edilmiştir. Ancak, vergi inceleme raporlarında maddi hata olduğu tarafımızdan tespit edilmiş olup, söz konusu tarhiyat için tarhiyat sonrası uzlaşma talebinde bulunulmuştur. Söz konusu vergi tarhiyatı dolayısıyla, TFRS'ye göre hazırlanan konsolide finansal tablolarda 7.400.000 TL tutarında karşılık ayrılmıştır.

f) Şirket aleyhine açılan ve şirketin mali durumunu ve faaliyetlerini etkileyebilecek nitelikteki davalar ve olası sonuçları hakkında bilgiler :

Bakırköy 10. İş Mahkemesi'nde Gülay Akyün tarafından açılan İşe İade Davası ile Veysel Kaçar ve Ufuk Mobilya San. Ve Tic. A.Ş. tarafından yapılan icra takipleri devam etmektedir. Söz konusu davalarda Şirketimizi Av. Hikmet Koyuncuoğlu ve Av. Umut Çağatayhan Köksal temsil etmektedir. Davalar için öngörülen risk tutarı 90.966 TL dir.

Ak Sigorta A.Ş. tarafından Bakırköy 10. Asliye Hukuk Mahkemesi'nde açılan Rücuen Tazminat Davası nda Şirketimizi Av. İskender Uygunbaş temsil etmektedir. Dava için öngörülen risk tutarı 110.000 TL dir.

g) Mevzuat hükümlerine aykırı uygulamalar nedeniyle şirket ve yönetim organı üyeleri hakkında uygulanan idari veya adli yaptırımlara ilişkin açıklamalar : Bulunmamaktadır.

h) Geçmiş dönemlerde belirlenen hedeflere ulaşıp ulaşılmadığı, genel kurul kararlarının yerine getirilip getirilmediği, hedeflere ulaşılammışsa veya kararlar yerine getirilmemişse gerekçelerine ilişkin bilgiler ve değerlendirmeler : Geçmiş dönemlerde belirlenen hedeflere ulaşılmıştır.

- i) Yıl içerisinde olağanüstü genel kurul toplantısı yapılmışsa, toplantının tarihi, toplantıda alınan kararlar ve buna ilişkin yapılan işlemlerde dâhil olmak üzere olağanüstü genel kurula ilişkin bilgiler : Yıl içerisinde olağan üstü genel kurul toplantısı yapılmamıştır.
- j) Şirketin yıl içinde yapmış olduğu bağış ve yardımlar ile sosyal sorumluluk projeleri çerçevesinde yapılan harcamalara ilişkin bilgiler : Yoktur.
- k) Şirketler topluluğuna bağlı bir şirketse; hâkim şirketle, hâkim şirkete bağlı bir şirketle, hâkim şirketin yönlendirmesiyle onun ya da ona bağlı bir şirketin yararına yaptığı hukuki işlemler ve geçmiş faaliyet yılında hâkim şirketin ya da ona bağlı bir şirketin yararına alınan veya alınmasından kaçınılan tüm diğer önlemler : Şirketimizin, incelenen dönemde herhangi bir Şirketler topluluğuna bağlı bir şirketle hukuki bağı bulunmamaktadır.

5-FİNANSAL DURUM

- a) Finansal duruma ve faaliyet sonuçlarına ilişkin yönetim organının analizi ve değerlendirmesi, planlanan faaliyetlerin gerçekleşme derecesi, belirlenen stratejik hedefler karşısında şirketin durumu : Şirketimiz, incelenen faaliyet döneminde satışlarını 2014 yılına göre % 5,21 oranında arttırmıştır. Yurtdışında kurulu Bağı Ortaklıklarımız, henüz yatırım-genişleme sürecini tamamlamadığından, bu süreçte net kar üretilmemiş ve Bağı Ortaklıkların konsolidasyonu sonucu, konsolide zarar 16.463.869 TL olarak hesaplanmıştır.

Şirketin Aktif toplamı **409.207.839 TL** olup, karşılığında **61.068.993 TL** tutarında Öz Kaynak bulunmaktadır.

Şirketin **201.808.903 TL** tutarında Sabit Kıymetleri olup, bu kıymetler için incelenen dönemde **11.751.168** tutarında amortisman ayrılmıştır.

b) Geçmiş yıllarla karşılaştırmalı olarak şirketin yıl içindeki satışları, verimliliği, gelir oluşturma kapasitesi, kârlılığı ve borç/öz kaynak oranı ile şirket faaliyetlerinin sonuçları hakkında fikir verecek diğer hususlara ilişkin bilgiler ve ileriye dönük beklentiler :

TL	2013	2014	2015
Net Satışlar	217.827.262	267.527.247	281.478.505
Dönem Karı/Zararı (-)	4.620.074	-1.293.196	-16.463.869
Dönem Karı Vergi ve Yasal Yükümlülük	-/-	-/-	-/-
Net Dönem Karı/Zararı (-)	4.620.074	-1.293.196	-16.463.869

Finansal Oranlar

Oranlar	2013	2014	2015
Cari Oran	1,09	0,91	0,70
Toplam Borçların Aktif Toplama Oranı	86%	99,2%	85,1%
Özsermayenin Aktif Toplama Oranı	14%	0,8%	14,9%
Esas Faaliyet Karlılığı	5,2%	6,1%	0,7%

c) Şirketin sermayesinin karşılıksız kalıp kalmadığına veya borca batık olup olmadığına ilişkin tespit ve yönetim organı değerlendirmeleri : Bulunmamaktadır.

d) Varsa, şirketin finansal yapısını iyileştirmek için alınması düşünülen önlemler :

Üretim Tesisleri entegrasyona paralel, 2013 yılında, Çerkezköy Fabrikamıza komşu 20.785 m²' açık alan, 11.500 m² kapalı alana sahip bir Fabrika Tesisini satın alınmıştır. Bu sayede, Tüm Üretim Birimlerinin aynı bölgede toplanması ve üretimde verimlilik amaçlanmaktadır.

2014 yılında ilgili tesiste, kısmi tadilat ve taşınma yapılmıştır. 2013 yılı Ekim ayında gerçekleşen elim yangın hadisesinin ardından, kaybedilen Kaplama ve Arıtma Ünitesi'nin 2014 yılının son çeyreğinde,

yeni teknoloji ile bu fabrika binasında yapımına başlanmıştır. Tesis, 2015 yılı Nisan ayında faaliyete geçmiştir.

Bununla birlikte, kademeli olarak İstanbul'da yerleşik Menteşe Preshane, Menteşe Montaj ve Menteşe Dışı Montaj Üretim tesisimizin 2016'da Çerkezköy'e taşınması öngörülmektedir. Bu kapsamda, Çerkezköy'de yeni satın alınan tesiste, tadilatlar başlamıştır. 2016 sonunda taşınmanın tamamlanması beklenmektedir.



Çerkezköy Tam Otomatik Kaplama Tesisimiz(2014)

Çerkezköy Arıtma Tesisimiz (2014)

Şirketimiz İcra Kurulu, 2015 yılı içerisinde Şirket'te yeniden organizasyon yapma gereği duymuştur. Bu gerekliliğin sonucunda; Aydınlatma Üretim Departmanının tamamen tasfiye edilerek kapatılmasına, Mobilya Montaj Biriminin ise küçülmesine karar verilmiştir.

Şirketimizin hitap ettiği Mobilya Sektörünün ihtiyaçları arasında yer alan Mobilya Aydınlatmasının karşılanması amacıyla kurulan Mobilya İş Birimimiz, geçtiğimiz zaman içerisinde, müşterilerimizin ihtiyaçlarına cevap vermeye çalışmış olsa da, müşteri ihtiyaçlarının birbirinden çok farklı olması nedeniyle, ürün standartlarının oluşmaması; farklı ihtiyaçlar nedeniyle, gereksiz ve ihtiyaç dışı stok oluşması; aydınlatma üretim teknolojilerinde hızlı değişime ayak uydurmak için, sürekli yatırım yapma gereğinin karşılanmasındaki zorluklar nedenleriyle, bugüne kadar verimli ve karlı bir iş birimi olamamıştır.

Şirketimizin geçtiğimiz zaman içerisinde duyduğu ihtiyaç sonucu kurulan Mobilya Montaj Birimimizin ise, müşterilerimizin showroomlarında sergilenecek numune ürünlerimizin en iyi uygulamalarını göstermek amacıyla, Teşhir ve Sunum Standları ile Fuar Standlarının hızlı bir şekilde zamanında, kurum imajına uygun, kaliteli ve aynı zamanda düşük maliyetle üretim yapması planlanmıştır. Ancak, geçtiğimiz yıllarda ciddi bir yatırım tutarına erişmesi ve kurum ihtiyaçlarının üstünde bir kapasiteye ulaşması; yersiz ve gereksiz stok oluşması; işletme maliyetlerinin çok yüksek olması; pahalı üretim gerçekleştirilmesi; bu hizmetin şirket dışından alınabileceği çok sayıda imalatçının daha ekonomik ve daha teknik üretim yapabilme üstünlüklerinin tespit edilmesi nedenleriyle bundan sonra doğacak teşhir stand, fuar mobilyası vb. ihtiyaçların, teklif esasıyla piyasadan tedarik edilmesi ve ilgili Mobilya Montaj Biriminin küçülerek, söz konusu ihtiyaçların prototiplerini/numunelerini yaparak, büyük miktarda ihtiyaçları şirket dışındaki üreticilerden tedarik ederek imalat sürecini takip edebilecek az sayıda personel ile çalışmaya devam etmesi uygun görülmüştür.

Yönetim Kurulu'nun 25.12.2015 tarihinde aldığı "Verimsiz Üretim Departmanlarının Kapatılması ve Çalışan Sayısının Azaltılması" hakkındaki kararı ile söz konusu organizasyon değişikliği 31.01.2016 tarihi itibarıyla gerçekleşmiştir.

- e) Kâr payı dağıtım politikasına ilişkin bilgiler ve kâr dağıtımı yapılmıyorsa gerekçesi ile dağıtılmayan kârın nasıl kullanılacağına ilişkin öneri :** Dönem içerisinde Kar Dağıtım yapılmamıştır.

19.03.2014 tarihinde yapılan 2013 yılı Olağan Genel Kurul Toplantısında; 2013 yılında hasıl olan karın şirket bünyesinde tutulmasına ve kar dağıtım yapılmamasına karar verilmiştir. Ayrıca, 16.04.2013 tarihinde yapılan 2012 yılı Genel Kurul Toplantısında 2010-2011-2012 yıllarına ait karın dağıtılması konusunda Yönetim Kuruluna verilen yetki, anılan yılların karlarının dağıtılması halinde, Şirketin özvarlıklarının azalacağı ve Şirketin ödeme gücü çekebileceği düşüncesiyle, Şirket Yönetim Kurulu tarafından kullanılmamış olup, önleyici tedbir olarak, geçmiş yıl karlarının dağıtılmamasına ve Şirket bünyesinde tutularak yedekler hesabına alınmasına karar verilmiştir.

Şirket, sermaye yapısının güçlenmesi sonucunda kar dağıtımını yapmayı düşünmektedir.

6- RİSKLER VE YÖNETİM ORGANININ DEĞERLENDİRİLMESİ

İşletmenin Faaliyet Gösterdiği Sektör ve Sektör İçindeki Yeri

Türkiye'nin lider mobilya aksesuar markası SAMET A.Ş., 1973 yılında İstanbul'da kurulmuştur. Çağın ihtiyaçlarına uygun teknolojik donanımla hayata geçirdiği 2400'ü aşkın ürün çeşidi ve 42 yıllık deneyimi ile mobilya aksesuar piyasasında öncülüğünü korumaktadır.

SAMET A.Ş., 32.000 m²'si kapalı olmak üzere toplam 80.500 m²'lik bir alanda en son teknolojiyle donatılmış modern ve yüksek kapasiteli üretim tesislerinde 1.273 çalışana sahiptir. İnovasyon ve tasarıma önem veren SAMET A.Ş.'nin AR-GE bölümünde 118 çalışan bulunmaktadır. İç pazarda 500'ü aşkın aktif kanal ortağı, A.B.D., Rusya, Almanya, İngiltere, İtalya, İspanya, Ukrayna, Azerbaycan, Gürcistan, İran, Polonya, Romanya, Bulgaristan, Kazakistan, Slovenya ve Çin ağırlıklı olmak üzere beş kıtada toplam 100 ülkeye gerçekleştirdiği ihracatıyla SAMET A.Ş., Türkiye'de ve dünyada mobilya aksesuarları sektörünün önde gelen markasıdır. Müşteri memnuniyetini esas alan ve teknolojik gelişmeleri yakından takip ederek pazarı yönlendiren SAMET, sürekli daha iyiye ulaşma hedefi ve çevre bilinciyle, global pazarda sektörün en büyük 6 markası arasında yer almaktadır.

İşletme Performansını Etkileyen Ana Etmenler, Faaliyet Çevresindeki Gelişmeler

- i- Metal İşleme faaliyetleriyle başlayıp, Yurtiçi ve Yurtdışı Toptan ve Perakende Satış noktalarına kadar uzanan Şirket Değer Zincirini ve dolayısıyla performansını etkileyen en önemli faktörler aşağıdaki şekildedir:
 - a. Uluslararası Üretici Rekabetleri ve buna bağlı fiyat stratejileri,
 - b. Türkiye'de Sermaye Maliyetinin, dünya standartlarının üstünde seyretmeye devam etmesi,
 - c. Uygulanan Kur Politikasının, İhracatta büyümeyi desteklememesi,
 - d. Enerji ve Hammadde Fiyatlarındaki hızlı yükselme ve buna bağlı olarak Hammadde ve Yardımcı Malzeme Fiyat ve Edinme Maliyetlerinin yükselmesi,

- e. Ulusal Üretim ve Sanayi Politikalarının, uygulanan yüksek vergi oranları nedeniyle üreticileri destekleyen bir niteliğinin olmaması,
- f. Ulusal Pazarda, diğer sektörlerde ortaya çıkan cazip satınalma koşullarının, Hedef Müşteri Kitlemizin sektörümüze dönük cüzdandan paylarını düşürmesi,
- g. Uluslararası rakiplerin, Hedef Pazara odaklanmaları ve ilintili yatırım oranlarının artması,
- h. Bazı markaların ucuz, düşük kaliteli ürünlerle pazarda yer bulmaları.

ii- İşletmemizde Uygulanan Politikalar, Yatırım ve Temettü Politikası :

- a. Tüm üretim tesislerinin entegrasyonu amacıyla, 2013 yılında Çerkezköy Fabrikamıza komşu 21.500 m2'lik arsa üzerinde 11.500 m2 kapalı alanlı satın alınan yeni Fabrika'da Kaplama ve Arıtma Ünitesi'nin yapımına başlanmıştır. Tesis, 2015 yılı Nisan ayında faaliyet geçmiştir.
- b. Bununla birlikte, kademeli olarak İstanbul'da yerleşik Menteşe Preshane, Menteşe Montaj ve Menteşe Dışı Montaj Üretim tesisimizin 2016'da Çerkezköy'e taşınması öngörülmektedir. Bu kapsamda, Çerkezköy'de yeni satın alınan tesiste, tadilatlar başlamıştır. 2016 sonunda taşınmanın tamamlanması beklenmektedir.
- c. Bu yatırımın olumlu sonuçlar vermesi amacıyla, aşağıdaki politikalar uygulanmıştır;
 - Çalışanlara yüksek kaliteli eğitim programları uygulanmıştır.
 - Stratejik öncelikli odak ülkeler stratejisine bağlı olarak, bu ülkelerde Samet marka kullanımını artırmak amacıyla, yeni ürün/versiyon ürün ve odak müşteri grubu stratejisi uygulanmaya başlanmıştır.
 - İhracat pazarlarında, tek distribütörlü yapıdan çoklu müşterili yapıya geçilmesi yönünde çalışmalar başlamıştır.
- d. Müşteri odaklı yönetim anlayışı sağlamak amacıyla, 2010 yılı itibariyle organizasyon yapısında önemli düzenlemeler hayata geçirilmiştir.
- e. Ek olarak, 2013 yılının son çeyreğinde yaşanan elim Yangın Hadisenin etkilerini azaltmak, sağlam ve kendi kaynaklarıyla büyümenin avantajını sağlayabilmek için, Samet A.Ş. 2012 yılı Genel Kurulunda aldığı Kar Dağıtımını kararını iptal etmiştir. 2013 yılı kararının da dağıtılmayarak, şirket bünyesinde kalmasına karar verilmiştir. Dönem içerisinde kar dağıtımını olmamıştır.

a) İşletmenin Finansman Kaynakları ve Risk Yönetim Politikaları;

İşletmemiz 2015 yılında finansmanını iç kaynaklar ve dış kaynaklar olmak üzere 2 kaynaktan sağlamıştır:

1. İç Kaynaklar : Ekonomik Faaliyetler
2. Dış Kaynaklar : Finans Sektörü

Risk Yönetim Politikaları, Finansal Kaynaklarımıza göre aşağıdaki şekildedir :

1.İç Kaynaklar : Ekonomik Faaliyetler

Satışlar :

- Yurtiçi satışlarımızın önemli bir kısmı, ön sipariş çekleriyle gerçekleştirilmekte ve satış garantisine mukabil, imalat gerçekleştirilmektedir. Bu yöntemle, ilgili bedeller vadesinde tahsil edilerek, finansal risk ortadan kaldırılmaktadır.
- 2013 yılı sonunda tamamlanan Müşteri Segmentasyonu Projesi sonuçlarının uygulanması amacıyla, Kanal Ortakları Satış, Vade, Ticari Koşullar sistemi yapılandırılmış ve çoklu sipariş yapısından sadeleştirilmiş sipariş yapısına geçişi sağlayacak Kanal Ortakları Kazanç Sistemi (KOKS) kurulmuştur. Sistemin, 2015 yılı Alacak Devir Süresini azaltması ve Katma Değerli Ürün satış oranını arttırması öngörülmüştür. Çalışmalar sonucu, cironun yaklaşık %65'ini oluşturan Kanal Ortakları segmentinde tahsilat süresi, 60 gün düşürülerek, tüm şirket geneline ise 40 gün düşerek yansımıştır. 2016 yılında ise, Kanal Ortakları ortalama tahsilat süresinin, 25 güne düşürülmesi hedeflenmektedir.
- Aynı Projenin yansıması olarak, Modüler Mobilya Üreticileri Segmentinde tahsilat metodunun Bankacılık Sistemi üzerinden teminatlandırılmış, Direkt Borçlanma Sistemi (DBS) ile sürdürülmesine ilişkin başlatılan alt yapı çalışması ilk etapta Akbank T.A.Ş. ile başlamış, 2015'den sonra T.İŞ Bankası A.Ş. ile sürdürülecektir.
- Yurtdışı satışlarımız, peşin ya da uzun yıllar distribütör olarak çalışmakta olduğumuz ülke distribütörlerine tanınan kredi limitleri çerçevesinde gerçekleştirilmektedir.

Tedarik Politikaları :

- Satınalmalarımız sonucu oluşan vadeli borçlarımız için, ödeme vadesi ile satış vadelerimiz arasındaki fark süresinin minimize edilmesi politikası uygulanmaktadır. Bu sayede işletme sermayesi ihtiyacı minimize edilmektedir. Özellikle ana tedarikçilerimiz ile Teminat Mektubu vermek yerine, Bankacılık Sistemi üzerinden teminatlandırılmış, Direkt Borçlanma Sistemi (DBS) üzerinden borçlanma çalışması etkin kullanılmaktadır.

Yabancı Para Yükümlülükler :

- Yurtiçi ve Yurtdışı mal ve hizmet alımlarından kaynaklanan yabancı para yükümlülüklerin, Kur Riski doğurmaması için ihracatın yüksek tutulması ve riskin bu sayede karşılanması sağlanmaktadır. Ayrıca, karşılama oranının düştüğü dönemlerde, Forward İşlemleri aracılığıyla risk kapatılmaktadır.

2.Dış Kaynaklar :

- Uzun Vadeli Yatırımlar için Uzun Vadeli Kaynak tesis edilmiştir. 2015'in ilk yarısında, Denizbank ile kredi büyümesi ve yenilemesi gerçekleştirilmiştir.
- Kısa Vadeli Kaynak kullanımlarında, İhracat taahhütlü krediler ve İhracat Bedelinin tahsil vadesinde kapatılacak şekilde yönetilmektedir.
- Yurtdışı şirketlerimizin yatırım ve operasyonlarının finansmanı için, yurtdışından kredi tahsis edilmiştir. Finansman yönetiminin, yabancı para cinsinden kredileri tasfiye etme kararı nedeniyle, bu krediler tasfiye sürecine girmiştir.

b) Oluşturulmuşsa riskin erken saptanması ve yönetimi komitesinin çalışmalarına ve raporlarına ilişkin bilgiler;

Şirketimizde "*riskin erken saptanması ve yönetimi komitesi*" henüz oluşturulmamıştır. Ancak, tedarik zinciri, pazarlama, satış, mali ve idari işler, bütçe ve iş kontrol departmanları tarafından her ay sonunda hazırlanan yazılı raporlar ve gerektiğinde yapılan sözlü bilgilendirmeler, Genel Müdür Yardımcıları, İcra Kurulu Başkanı ve Yönetim Kurulu tarafından incelenmekte ve kontrol edilmektedir. Gerekli görüldüğünde ilgili birimlerde, iyileştirici önlemler mutlaka alınmaktadır.

c) Satışlar, verimlilik, gelir yaratma kapasitesi, kârlılık, borç/öz kaynak oranı ve benzeri konularda ileriye dönük riskler;

Şirketimiz, Türkiye'de Pazar lideri; dünyada ise mobilya aksesuarları sektörünün önde gelen markasıdır. Çin ürünlerinin ucuz ve düşük kaliteli ürünlerle mevcut pazara girme çabaları sonucunda, sektördeki mevcut pazar payında azalma riskine karşı, satışların arttırılması için yurtiçi ve yurtdışında yeni müşteri bulabilmek adına pazar araştırmalarımız sürmektedir. Karlılığın arttırılması ve verimliliğin sağlanması için, yeni teknoloji kullanılarak kaliteli ve düşük maliyetli üretim yapılması planlanmaktadır.

7- DİĞER HUSUSLAR

a) Yeniden değerlemeye ilişkin açıklamalar;

Şirketin Tekirdağ ili, Kapaklı ilçesinde bulunan arsa ile tesis binası 31 Aralık 2015 tarihinde bağımsız bir ekspertiz şirketi olan Ekol Gayrimenkul Değerleme ve Danışmanlık A.Ş. tarafından, emsal karşılaştırma değerlendirme yöntemi ile yeniden değerlendirilmiştir. Şirketin Tekirdağ Kapaklı ilçesindeki tesisinde ve Esenyurt tesisinde bulunan makine ve tesisatları ise, 31 Aralık 2015 tarihi itibarıyla, Hazine Müsteşarlığı tarafından yetkilendirilmiş sigorta ekspertizi tarafından, rayiç bedel yaklaşımı yöntemi ile yeniden değerlendirilmiştir.

Şirket, arazi, bina ve makine tesis ve cihazlarının değerlemesinde, "Yeniden Değerleme Modelini" esas almaktadır. Arazi ve binalar, yeniden değerlendirme tarihindeki gerçeğe uygun değerinden, müteakip birikmiş amortisman ve değer düşüklüğü zararlarının indirilmesi suretiyle bulunan değerleri ile gösterilmiştir. Makine, tesis ve cihazlar ise rayiç bedel yönetim yaklaşımı ile bulunan değerleri ile gösterilmiştir.

Yeniden değerlemeden kaynaklanan artışlar, diğer kapsamlı gelir olarak muhasebeleştirilmiş ve özkaynaklardaki maddi duran varlık yeniden değerlendirme artış fonu altında toplanmıştır.

Şirketin, değerlendirme raporlarına göre değerlemeye tabi tutulan arsa ve yerüstü düzenlerinin emsal değeri 31 Aralık 2015 tarihi itibarıyla 20.795.183 TL, binaların emsal değeri 11.219.814 TL, makine, tesis ve cihazların rayiç değeri ise 119.222.210 TL olarak tespit edilmiştir.

<u>31 Aralık 2015</u>	<u>Maliyet değeri</u>	<u>Birikmiş amortisman</u>	<u>Net defter değeri</u>	<u>Gerçeğe uygun değeri</u>	<u>Değer artışı</u>
Arsalar ve yerüstü düzenler	7.263.272	(271.868)	6.991.404	20.795.183	13.803.779
Binalar	7.310.574	(961.460)	6.349.112	11.219.814	4.870.702
Makine, tesis ve cihazlar	87.549.424	(45.396.019)	42.153.405	119.222.210	77.068.805
	102.123.270	(46.629.347)	55.493.921	151.237.207	95.743.286

b) Faaliyet yılının sona ermesinden sonra Şirkette meydana gelen ve ortakların, alacaklıların ve diğer ilgili kişi ve kuruluşların haklarını etkileyebilecek nitelikteki özel önem taşıyan olaylara ilişkin açıklamalar;

01.01.2016 – 28.02.2016 döneminde , 2015 yılı Faaliyet Raporumuzda belirtilen hususların dışında bu kapsamda herhangi bir gelişme olmamıştır.

c) İlave bilgiler;

a. İşletmemizin sahip olduğu "Samet" markası, Hazine ve Dış Ticaret Müsteşarlığı'nca, 2009 yılında, "Turquality Programı Kapsamında Desteklenecek Marka" olarak belirlenmiştir. Bu kapsamda Şirketimiz Turquality Programı içinde 1 inci 5 yılını doldurmuştur. 2014 yılında yapılan Samet markamızın performansı Ekonomi Bakanlığı tarafından, Kantitatif ve Objektif bir modelle değerlendirilmiş ve Samet markamızın Olimpiyat Takımı Şampiyon Adayları içinde olduğu belirlenerek, destek süremiz 14.11.2018 tarihine kadar 5 yıl süreyle uzatılmıştır.

Turquality Programı, İşletmemizin yurtdışında gerçekleştirdiği;

- Depo ve Ofis Yatırımlarında Dekorasyonun %50'si,
- Satış Noktası Kiralarının %50'si,
- Patent, Faydalı Ürün ve Model harcamalarının %50'si,
- Marka Danışmanlık harcamalarının %50'si,
- Reklam, Tanıtım, Stand ve Katalog harcamalarının %50'si,
- Hukuk vb. Danışmanlık harcamalarının %50'si,
- Kalite Belgeleri harcamalarının %50'si,

oranlarında, üst parasal sınır olmaksızın desteklemektedir.

Bu kapsamda, İngiltere’de sürdürülen Desing Sözleşmesi ve Marka Danışmanlığı giderleriyle, periyodik olarak hazırlanan katalog harcamaları dahil olmak üzere tüm stand, teşhir ve iletişim çalışmalarına ilişkin bedellerin %50’si Turquality tarafından finanse edilmektedir.

b. İşletmemiz, 2011 yılında, 5746 sayılı Araştırma ve Geliştirme Faaliyetlerinin Desteklenmesi hakkındaki Kanun Kapsamında gerekli yeterlilikleri sağlayarak, Ar-Ge Merkezi olarak onaylanmıştır. Bu kapsamda;

- Ar-Ge merkezlerinde, kamu kurum ve kuruluşları ile kanunla kurulan veya teknoloji geliştirme projesi anlaşmaları kapsamında uluslararası kurumlardan ya da kamu kurum ve kuruluşlarından Ar-Ge projelerini desteklemek amacıyla fon veya kredi kullanan vakıflar tarafından veya uluslararası fonlarca desteklenen Ar-Ge ve yenilik projelerinde, rekabet öncesi işbirliği projelerinde ve teknogirişim sermaye desteklerinden yararlananlarca gerçekleştirilen Ar-Ge ve yenilik harcamalarının tamamı ile 500 ve üzerinde tam zaman eşdeğer Ar-Ge personeli istihdam eden Ar-Ge merkezlerinde ayrıca o yıl yapılan Ar-Ge ve yenilik harcamasının bir önceki yıla göre artışının yarısı, Kurumlar Vergisi Kanunu’nun 10 uncu maddesine göre kurum kazancının ve Gelir Vergisi Kanunu’nun 89 uncu maddesi uyarınca ticari kazancın tespitinde indirim konusu yapılır.

Ayrıca bu harcamalar, Vergi Usul Kanununa göre aktifleştirilmek suretiyle amortisman yoluyla itfa edilir, bir iktisadi kıymet oluşmaması halinde ise doğrudan gider yazılır. Kazancın yetersiz olması nedeniyle ilgili hesap döneminde indirim konusu yapılamayan tutar, sonraki hesap dönemlerine

devredilir. Devredilen tutarlar, takip eden yıllarda Vergi Usul Kanununa göre her yıl belirlenen yeniden deęerleme oranında artırılarak dikkate alınır.

- Ar-Ge Merkezinde alıřan personelin; bu alıřmaları karřılıęında elde ettikleri ücretlerinin %80'i, doktoralı personel için %90'i, gelir vergisinden müstesnadır.
- Ar-Ge Merkezinde alıřanlara iliřkin, bu alıřmaları karřılıęında elde ettikleri ücretleri üzerinden hesaplanan Sigorta Primi İřveren Hissenin yarısı, Maliye Bakanlięi tarafından karřılanır.
- Bu Kanun kapsamındaki her türlü Ar-Ge ve yenilik faaliyetleri ile ilgili olarak düzenlenen kaęıtlardan damga vergisi alınmaz.

Kuruluşumuz, 2011 yılından bugüne kadar tüm inceleme ve denetimlerle, Ar-Ge Merkezi kapsamında etkinlięini artırarak ilerlemiřtir. 2014 yılında yapılan denetimleri de bařarıyla geerek, ilave 1 yıl daha destek vizesini almıřtır.

İřletmenin Geliřimi Hakkında Yapılan Öngörüler

1973 yılından bu yana, Samet markası altında mobilya aksesuarları sektöründe faaliyet gösteren řirketimiz; üretimdeki gücü ve Türkiye'de oluşturduęu yaygın bayi aęı ile kısa zamanda Türkiye'de güçlü bir marka haline gelmiřtir. Yurt içinde güçlendikten sonra yurt dıřı pazarlara odaklanan Samet, ihracata dayalı satıř yaklařımı ile yurtdıřında da beř kıtada toplam 100 ülkeye satıř yapmaktadır. Mobilya aksesuarları sektöründeki deęiřimler sonucu tüketici odaklı inovasyonun önem kazanması ve ürünlerin katma deęerli ürünlere doęru kaymasıyla, Samet'in geliřmiş seviyedeki mobilya ve mutfak üreticilerinin bulunduęu Batı Avrupa pazarlarında, yeni ürün segmentleri ve satıř stratejileri uygulaması gereksinimi ortaya çıkmıřtır. Dięer yandan, Uzakdoęulu üreticilerin pazara girmesi, standart ürünlerde fiyat rekabeti ile karřı karřıya kalınmasıyla sonuçlanmıř ve bu da karlılık üzerinde olumsuz etkiler yaratmaya bařlamıřtır. Fakat, ArGe'nin inovatif aęırlılıęının artmasıyla, ürün gamının geliřtirilmesi, rekabet üstünlüęünü yaratması beklenmektedir.

- Fiyat odaklı rekabetin ve azalan marjların önüne geebilmek için segment sıçraması yapmak isteyen Samet, stratejik planında kendisine yenilikçilik odaklı yeni bir vizyon belirlemiřtir. 2015 yılında satıř ve karlılıęında ciddi bir artış planlayarak ciro ve karlılık sıralamasında sektöründe, tüm dünyada üçüncü büyük firma konumuna gelmeyi hedeflemiřtir. 2015 yılında, konjonktüre baęlı etkilere raęmen, Brüt Kar iyi bir seviyede tamamlanmıřtır. 2016 yılında hayata geireceęi ok önemli ürünlerle, hedefledięi Global pozisyona daha da yaklařacaktır.

- Yine nihai tüketici/tasarımcı ile iletiřime geerek tüketici/tasarımcıların satın almaları etkilemesini saęlamak, hedef segmentlerine sıçramak ve sunduęu yeniliki rnlerle pazarı ynlendiren firmalardan biri olmayı hedeflemektedir.
- Samet'in bu hedeflerini gerekleřtirmek iin ncelikle markasını farklılařtıracak, hedefledięi segment ihtiyalarıyla uyumlu, mřteri ve tüketici odaklı marka vaadini tanımlaması; rn portfy stratejisini belirlemesi ve rn portfyn hedef segmentlerinin ihtiyalarına uygun hale getirmesi; karar vericilerin satın alma kararını etkilemek ve tüketici ekiři saęlamak iin tüketiciye eriřim stratejisini belirlemesi kritik nem tařımaktadır. Tketic stratejisinin nemli bir parası , var olunan Rusya pazarında etkinlięin artırılması, in pazarına girilmesi, Batı Avrupa pazarları iin yerelleřme stratejisinin netleřtirilmesidir. Yerelleřme stratejisi oluřturulduktan sonra, buradaki kurumsal mřterilerle kazan-kazan iliřkisine dayalı iřbirliklerinin yaratılması nem tařımaktadır. Byme stratejisinin son parası olarak Ar-Ge planlarının belirlenmesi ve kurum iin inovasyon programlarının hayata geirilmesi byk nem tařımaktadır.
- Gerek byme gerek karlılıęı artırma hedefine hizmet etmek amacıyla , tedarik zinciri alanında da iyileřtirmeler yapılması kritik nem tařımaktadır. Mřteri hizmet seviyelerinin geliřtirilmesi iin analitik stok seviyelerinin belirlenmesi, talep tahmininin ve entegre planlama srelerinin iyileřtirilmesi nemlidir. Gerek maliyetlerin azaltılması, gerek kategori bazında uzmanlıklar yaratılarak rn geliřtirilmenin desteklenmesi iin stratejik satın alma yetkinlięinin geliřtirilmesi nem tařımaktadır. Depo yapısının ve srelerinin geliřtirilmesi ise dięer hedefler arasındadır. Bu inisiyatifleri hayata geirmede kritik nem tařıyacak kurumsal altyapının oluřturulması iin tedarik zinciri organizasyonunun yapılandırılması kritik nem tařımaktadır.
- Samet'in "**rettięi yeniliki mobilya teknolojileri ile mobilya reticilerinin ve son kullanıcıların tercih ettięi bir dnya markası olması**" vizyonununu gerekleřtirmesi ve srdrlebilir karlı byme saęlayabilmesi iin  ana stratejik geliřtirme alanı belirlenmiřtir.

- **Byme Odaklı Kurum Stratejisinin Hayata Geirilmesi :**

- Marka İmajının ve rn Portfynn Glendirilmesi,
- Stratejik Pazarlarda Penetrasyonun Arttırılması,
- Mřteri ve Kanal Ortaklıklarının Etkin Ynetimi,
- İnovasyon Yetkinlięinin Arttırılması.

- **Tedarik Zincirinin Byme ve Karlılıęı Destekleyecek Őekilde Yapılandırılması**

- Talep , retim ve Stok Arasındaki Dengenin Kurulması,
- Stratejik Malzeme Ynetiminin Hayata Geirilmesi,
- Depo Operasyonlarında Verimlilięin Saęlanması,
- Tedarik Zinciri Optimizasyonu ve retim Lokasyonu Seim Metodolojisinin Geliřtirilmesi.

- Stratejileri Hayata Geçirecek Kurumsal Altyapının Oluşturulması

- Tedarik Zinciri Organizasyonunun Yapılandırılması ile Vizyonun, Hedeflerin, Rol ve Sorumlulukların Belirlenmesi.

Belirlenen stratejik geliştirme alanları kapsamında tanımlanan projeler, Samet'in hedefleri doğrultusunda tanımlanan geliştirme ihtiyaçlarına işaret etmektedir.

Yatırımlar ve Teşvikler

- a. Yatırımlardaki Gelişmeler :

Çerkezköy Organize Sanayi Bölgesinde 11.500 m² kapalı, 20.785 m² açık alana sahip fabrika binası ve arsası satın alınmıştır. 2013 yılı Ekim ayında gerçekleşen elim yangın hadisesinin ardından, kaybedilen Kaplama ve Arıtma Ünitesi'nin 2014 yılının son çeyreğinde, yeni teknoloji ile bu fabrika binasında yapımına başlanmıştır. . Tesis, 2015 yılı Nisan ayında faaliyete geçmiştir. Her iki yatırımın finansmanı da, Uzun Vadeli Banka Kredisiyle sağlanmıştır.

- b. Turquality Destekler Kapsamında, 2.392.171 TL destek alınmıştır.

2015 YILI PAZARLAMA FAALİYETLERİ

SAMET'in pazarlama faaliyetlerinin temel amacı, şirketin Türkiye'de ve dünya pazarlarında, pazar ihtiyaçlarının ve farklı müşteri segmentlerinin beklentilerinin en üst düzeyde sağlanacağı ürün, iletişim, fiyatlandırma ve konumlandırma çalışmalarının yapılmasıdır. Bu kapsamda, Türkiye'de ve yurtdışı hedef pazarlarda "stratejik içgörü" sağlayacak pazar araştırma faaliyetleri yürütülmektedir. Bu araştırmalardan elde edilen veriler, kapsamlı "Pazarlama Planı" çerçevesinde, operasyon ve stratejik geliştirme süreçlerinin her alanında temel veri olarak kullanılmaktadır.

Menteşe Sistemleri

Hedef ülkelere yönelik ürün geliştirme faaliyetleri kapsamında, farklı kullanıcı segmentlerine yönelik olan, IMPRO Ayarlanabilir Yavaşlatıcı Mentşe ve INVO Plus Ayarlanabilir Mentşe'nin ürün gamı geliştirilmesi için çalışmalar yapılmıştır.

Çekmece Sistemleri

SAMET'in İnovasyon Dünyası kapsamında geliştirdiği çekmece sistemlerindeki 2 yeni ürünü olan SmartFlow ile Alphabox'ın tanıtım ve iletişim faaliyetleri, her fuarda yoğun bir şekilde yapılmıştır.

Modern yaşam alanlarının tüm ihtiyaçlarını karşılayan "Smart Flow Çekmece Sistemleri", kişiselleştirilebilir olması özelliği ile tüm hedef kitle nezninde yoğun ilgi görmüştür.

SAMET İnovasyon Dünyası'nda yer alan diğer bir ürün "Alphabox Çekmece Sistemleri"nin tanıtım çalışmaları yoğun bir şekilde bütün fuarlarda gerçekleştirilmiştir.

SAMET, yeni geliştirdiği "SmartFlow ve Alphabox Çekmece Sistemleri" ile mutfak ve banyo kategorisindeki pazar payını önemli ölçüde artırmayı hedeflemektedir.

Üretici/kullanıcı ihtiyaç ve beklentileri doğrultusunda Smart Slide Push Open Tam Açılım Pimli ürünleri satışa sunulmuştur.

Kalkar Kapak Sistemleri

SAMET İnovasyon Dünyası'nın üyesi olan yeni menteşesiz kalkar kapak sistemi D-Lite Lift üretilerek hızlı bir şekilde hedef üreticilerde yer alması sağlanmıştır. 4 farklı renk seçeneği ile sunulan D-Lite Lift, kullanılan son teknoloji ile menteşesiz olarak monte edilmesini sağlaması nedeniyle, kalkar kapak sistemleri arasında önemli bir kullanım kolaylığına sahiptir. SAMET'in Ar-Ge merkezi tarafından geliştirilen D-Lite Lift'in hem yurtiçinde hem de yurtdışında önemli satış hacmine ulaşması için tüm çalışmalar yapılmaktadır.

Sürgü Kapak Sistemleri

SAMET, gece gündüz mobilya kategorisinde önemli bir yere sahip olan sürgü sistemlerinde, dolap çerçevesi içinde çalışan "SMT 75T" in taşıyıcı mekanizmasını kullanarak geliştirilen üstten kılavuzlu "SMT 100" ve orta ve üst segmentte ürün konumlandırmasına sahip üstten askılı sistemler için ayarlı ve ayarsız olmak üzere iki versiyon olarak geliştirilen "SMT 500" isimli ürünlerin 2015 yılının son

döneminde satışına başlanmıştır.Yeni çıkan ürünler için modüller ve ürün broşürleri hazırlanarak bayiler ve kanal ortaklarına dağıtımları yapılmıştır.

Pazar Araştırmaları

Yapılan anketler ile müşteri ve potansiyel müşterilerin SAMET markasına ilişkin algıları, şirketimizin ürettiği ürünler ve sağladığı hizmetler ile ilgili değerlendirmeleri ve marka sadakatleri gibi şirket performansını ölçümleyen araştırmalar düzenli aralıklarla gerçekleştirilmektedir. Toplanan veriler değerlendirilerek, sonuçlar belirli performans kategorilerinde geçmiş yıllarla karşılaştırılıp gerekli alanlarda iyileştirme çalışmaları yapılmaktadır. 2015 yılında da tüm araştırma sonuçları, SAMET'in hem marka hem de ürün tercih ve kullanımında başarısını her geçen gün artırdığını göstermektedir.

2015 Yılı İletişim Faaliyetleri

SAMET stratejik pazarlama planı doğrultusunda, 2015 yılında aşağıda yer alan iletişim faaliyetleri gerçekleştirilmiştir.

1. SAMET, ürün ve marka tanıtımının önemli ölçüde gerçekleştirdiği uluslararası ve ulusal fuar katılımları:

19-22.03.2015 | İstanbul ZOW Uluslararası Mobilya ve İç Tasarım Fuarı

10-13.04.2015 | Fransa SADECC Mutfak Ekipmanları Fuarı

21-25.04.2015 | Bulgaristan TechnoMebel Mobilya Fuarı

05-08.05.2015 | Almanya İnterzum Uluslararası Mobilya ve Dekorasyon Yan Sanayi Fuarı

10-14.10.2015 | İstanbul INTERMOB Uluslararası Mobilya ve Yan Sanayi Fuarı

13-16.10.2015 | İtalya SICAM Uluslararası Mobilya ve Yan Sanayi Fuarı

23-27.11.2015 | Rusya MEBEL Mobilya Bağlantı Elemanları ve Aksesuar Fuarı

2. SAMET, kurumsal web sitesinin Türkçe, İngilizce, Almanca, Rusça, İtalyanca, Fransızca, Farsça, Arapça, İspanyolca, Lehçe olmak üzere 10 farklı dilde yayın yapması için çalışmalar başlatılmıştır.
3. SAMET'in stratejik hedefleri doğrultusunda, aylık düzenli basın iletişimi ve PR çalışmaları, GREY Worldwide bünyesinde hizmet veren Cohn & Wolf İletişim Ajansı ile birlikte gerçekleştirilmiştir.
4. SAMET'in marka bilinirliğini arttırmak; müşteri ve hedef kitle ile anlık iletişim yapabilmek için sosyal medya yönetimine başlanmıştır.
5. Tüm iş ortakları ile kurumsal iletişimi sürdürmek için düzenli olarak e-posta kampanyaları yapılmıştır.
6. Tüm satış noktaları ve SAMET kullanıcılarının, 8 ürün kategorisinde ürünlere dair tüm görsel ve teknik detayları inceleyebilecekleri ürün broşürleri hazırlanmıştır. Türkçe, İngilizce, İtalyanca, Almanca, Farsça, Rusça ve Fransızca tercümelemleri hazırlanarak ilgili ülke temsilciliklerine iletilmiştir.
7. SAMET'in marka bilinirliğini arttırmak için hedef kitleye yönelik düzenlenen organizasyon ve faaliyetlerle sponsorluk anlaşmaları düzenlenmiştir.
8. Stratejik kanal ortaklarının satış noktalarında ürün özelliklerini daha detay aktarmaya yönelik (dönkart, stand, bayrak, afiş vb.) promosyon destekleri verilmiştir.
9. Segment bazında yeniden düzenlenen satış organizasyonu ile paralel olarak, hedef kitlenin SAMET marka algısını yükseltmek ve marka sadakatini artırmaya yönelik ulusal ve uluslararası saha iletişim materyalleri (promosyonlar) hazırlanmıştır.
10. SAMET, İnovasyon Dünyası'nı Çerkezköy tesislerinde tüm kanal ortakları ve modüler mobilya üreticilerinin katıldığı lansman toplantıları ile tanıtmıştır. 5 gün süren toplantılarda 320 kanal ortağı, toplamda 600'den fazla kişiyle birlikte yenilikçi ürünler buluşması gerçekleştirilmiştir.

11. Hedef kitle odaklı marka iletişim çalışmaları yapılmıştır;

- Fuar Stand Giydirmeleri
- Ürün İlan Tasarımları
- Outdoor Tasarımlar
- Leaflet Tasarımı
- Advertorial Çalışmaları (Her ürün grubu için)

2015 Yılında İlan Verilen Sektörel Dergiler

Orsiad Gazetesi

Mobilya Dekorasyon Dergisi

YTÜ Dergisi

Mimarlık Dekorasyon Dergisi

Tim Report

Konsept Projeler

Turkish Time

Ödül ve Başarılar

- Turkish Time Dergisi tarafından hazırlanan ve Türk iş dünyasının araştırma-geliştirme yatırımlarına ışık tutan tek araştırma olan Ar-Ge 250 listesinde, SAMET, mobilya ve aksesuar üreticisi firmalar arasında birinci, tüm sektörler arasında ise 34. sırada yer aldı.
- Bilim Sanayi ve Teknoloji Bakanlığı organizasyonunda düzenlenen 4. Özel Sektör Ar-Ge Merkezleri Zirvesi'nde, SAMET, "Mobilya Sektöründe En İyi Ar-Ge Merkezi'ne Sahip Firma" Ödülü'ne layık görüldü.
- İstanbul Sanayi Odası 2014 verilerine göre "Türkiye'nin ilk 500 Büyük Sanayi Kuruluşu" listesinde SAMET bir önceki seneye göre 41 sıra birden yükseldi.
- Tasarım dünyasının en prestijli yarışmalarının başında gelen IF Design 2015'de MONOLIFT ve DUOLIFT Kalkar Kapak Sistemleri "Ürün Tasarım Ödülü" kazandı.

2015 Yılı Sponsorluklar ve Dzenlenen Organizasyonlar:

Yıl iinde marka ve rrn tanıtımını gerçeleřtirmek iin, farklılařan hedef kitleler nezninde fabrika gezisi ve tanıtım çalıřmaları yapılmıřtır. Bu faaliyetler zet olarak:

1. Bodrum Tasarım Kyy - Mobilya Aksesuarları Tasarım Atlyesi
2. Milano Tasarım Haftası Sponsorluđu 21.04.2015
3. Tkiye İnovasyon Haftası 03-05.12.2015
4. MOSDER Ulusal Ev MobilyalarıTasarım Yarıřması Sponsorluđu 08-12.12.2015
5. MOSDER Hatıra Ormanı – Fidan Dikme Töreni 25.12.2015
6. Kariyer ve Yönetim Kulübü Kariyer Kongresi Sponsorluđu 25-27.12.2015
7. 3. Uluslararası İç Mimarlarlık Konferansı Sponsorluđu 27-28.12.2015
8. İnegöl Tasarım Atlyesi Fabrika Gezisi 29.12.2015
9. Evim řahane TV Programı Sponsorluđu 2015

Sektörümüze Eleman Yetiřtiren Endüstri Meslek Liselerine Ürün Gamımızı Tanıtan Okul Setleri ile Destekte Bulunduđumuz Okullar:

1. Senirkent Mesleki ve Teknik Anadolu Lisesi 09.01.2015
2. Mikat Ađaođlu Meslek Lisesi 24.03.2015
3. Selçuk Üniversitesi Teknik Bilimler Meslek Yüksekokulu 08.04.2015
4. Gönen Mesleki Eđitim Merkezi 06.05.2015
5. Kadirga Mesleki Ve Teknik Anadolu Lisesi 22.05.2015
6. Bartın/Ulus Mesleki Ve Teknik Anadolu Lisesi 05.08.2015
7. Bađlar Burhanettin Yıldız Anadolu Teknik Ve Endüstri Meslek Lisesi 07.10.2015
8. Muđla Sıtkı Koçman Üniversitesi 19.11.2015
9. Menemen Erdiñç Ahmet Cengiz Mesleki Eđitim Merkezi 23.11.2015
10. Dursunbey Mesleki Ve Teknik Anadolu Lisesi 30.11.2015
11. Düzce Borsa İstanbul Mesleki Ve Teknik Anadolu Meslek Lisesi 14.12.2015

Samet için bir diğ er önemli iletişim kanalı da, direkt müşteri ziyaretleri ve bu ziyaretlerde gerçekleştirilen teknik eğitimlerdir. Bu şekilde, kullanıcıya ürün hakkında teknik bilgi iletilirken, aynı zamanda mevcut ürünler, teknik bilgiler ve söz konusu segmentin ihtiyaçlarını/beğenilerini saptamak amacıyla yapılan derinlemesine görüşmeler sonucunda, önemli içgörüler sağ lanmaktadır.

Bu kapsamda, 2015 yılı içerisinde teknik tanıtım ekibi, 60'dan fazla ilde 4600 noktada saha ve müşteri ziyaretleri gerçekleştirerek müşteri sadakatini artırılmasını sağlamıştır.

Aşağıdaki haritada; Samet Logo'su bulunan iller, teknik tanıtım ekibinin 2015 yılında ziyaret ettiği illerdir.

Teknik Tanıtım Aktiviteleri

Teknik Tanıtım Yapılan İller - 2015



Bu rapor; Gümrük ve Ticaret Bakanlığı tarafından 28.08.2012 tarih ve 28395 sayılı Resmi Gazetede yayımlanan "Şirketlerin Yıllık Faaliyet Raporunun Asgari İçeriğinin Belirlenmesi Hakkında Yönetmelik" hükümlerine uygun olarak hazırlanmış olup aşağıda isimleri yazılı şirketin yönetim kurulu üyeleri tarafından imzalanarak onaylanmıştır.

Yönetim Kurulu Başkanı

(İmza)

Yönetim Kurulu Başkan Yrd.

(İmza)

Yönetim Kurulu Üyesi

(İmza)