



YÖNETİM KURULUNUN YILLIK FAALİYET RAPORUNA İLİŞKİN BAĞIMSIZ DENETÇİ RAPORU

Samet Kalıp ve Madeni Eşya Sanayi ve Ticaret A.Ş. Yönetim Kurulu'na

**Yönetim Kurulunun Yıllık Faaliyet Raporunun Bağımsız Denetim Standart'ları
Çerçevesinde Denetimine İlişkin Rapor**

1. Samet Kalıp ve Madeni Eşya Sanayi ve Ticaret A.Ş.'nin ("Şirket") ve bağlı ortaklıklarının (hep birlikte "Grup" olarak anılacaktır) 31 Aralık 2014 tarihinde sona eren hesap dönemine ilişkin yıllık faaliyet raporunu, denetlemiş bulunuyoruz.

Yönetim Kurulunun Yıllık Faaliyet Raporuna İlişkin Sorumluluğu

2. Grup yönetimi, 6102 sayılı Türk Ticaret Kanununun ("TTK") 514 üncü maddesi uyarınca yıllık faaliyet raporunun finansal tablolarla tutarlı olacak ve gerçeği yansıtacak şekilde hazırlanmasından ve bu nitelikteki bir faaliyet raporunun hazırlanmasını sağlamak için gerekli gördüğü iç kontrolden sorumludur.

Bağımsız Denetçinin Sorumluluğu

3. Sorumluluğumuz, Grup'un faaliyet raporuna yönelik olarak TTK'nın 397 nci maddesi çerçevesinde yaptığımız bağımsız denetime dayanarak, bu faaliyet raporunda yer alan finansal bilgilerin Grup'un 27 Mart 2015 tarihli finansal tablolarıyla tutarlı olup olmadığı ve gerçeği yansıtıp yansıtmadığı hakkında görüş vermektir.
4. Yaptığımız bağımsız denetim, Kamu Gözetimi, Muhasebe ve Denetim Standartları Kurumu tarafından yayımlanan Türkiye Denetim Standartlarının bir parçası olan Bağımsız Denetim Standartlarına uygun olarak yürütülmüştür. Bu standartlar, etik hükümlere uygunluk sağlanmasını ve bağımsız denetimin, faaliyet raporunda yer alan finansal bilgilerin finansal tablolarla tutarlı olup olmadığına ve gerçeği yansıtıp yansıtmadığına dair makul güvence elde etmek üzere planlanarak yürütülmesini gerektirmektedir.
5. Bağımsız denetim, tarihi finansal bilgiler hakkında denetim kanıtı elde etmek amacıyla denetim prosedürlerinin uygulanmasını içerir. Bu prosedürlerin seçimi, bağımsız denetçinin mesleki muhakemesine dayanır.
6. Bağımsız denetim sırasında elde ettiğimiz bağımsız denetim kanıtlarının, görüşümüzün oluşturulması için yeterli ve uygun bir dayanak oluşturduğuna inanıyoruz.

Görüş

7. Görüşümüze göre yönetim kurulunun yıllık faaliyet raporu içinde yer alan finansal bilgiler, tüm önemli yönleriyle, denetlenen finansal tablolarla tutarlıdır ve gerçeği yansıtmaktadır.

Mevzuattan Kaynaklanan Diğer Yükümlülükler

8. 6102 sayılı Türk Ticaret Kanunu'nun 402'nci maddesinin üçüncü fıkrası uyarınca; BDS 570 "İşletmenin Sürekliliği" çerçevesinde, aşağıdaki hususa dikkat çekmek isteriz:

Grup'un 31 Aralık 2014 tarihi itibariyle finansal tabloları işletmenin sürekliliği ilkesine göre hazırlanmıştır. TTK 376. Maddesi çerçevesinde, Grup'un 31 Aralık 2014 tarihi itibariyle, sermaye ve kanuni yedek akçeler toplamının üçte ikisinin zarar sebebiyle karşılıksız kaldığı anlaşılmaktadır. TTK'nın 376. Maddesi sermaye ve kanuni yedek akçeler toplamının üçte ikisinin zarar sebebiyle karşılıksız kaldığı durumda Yönetim Kurulu'nun ve Genel Kurul'un sorumluluklarını belirtmektedir. Şirket Yönetim Kurulu'nun TTK çerçevesinde belirtilen gerekli aksiyonları alması önem arz etmektedir.

Başaran Nas Bağımsız Denetim ve
Serbest Muhasebeci Mali Müşavirlik A.Ş.
a member of
PricewaterhouseCoopers

Baki Erdal, SMMM
Sorumlu Denetçi

İstanbul, 27 Mart 2015

SAMET KALIP VE MADENİ EŞYA SAN. VE TİC. A.Ş. 01.01.2014-31.12.2014 DÖNEMİ YILLIK FAALİYET RAPORU

1 - GENEL BİLGİLER

Raporun Ait Olduğu Dönem	: 01.01.2014 - 31.12.2014
Ticaret Unvanı	: Samet Kalıp Ve Madeni Eşya Sanayi Ve Ticaret Anonim Şirketi
Ticaret Sicil Numarası	:170997
Merkez Adresi	: Atatürk Mah. İnönü Cad. No:8 Esenyurt/İstanbul
İletişim Bilgileri	:
Tel	: 0212 886 75 23
Fax	: 0212 886 83 06
E-posta Adresi	: bulents@samet.com.tr
İnternet Sitesi Adresi:	www.samet.com.tr

ŞİRKET TARİHÇESİ

- 1973 - Samet, Saldıray Kızıltan ve merhum Mehmet Çoban ile Sanayi Mahallesi'nde küçük bir atölyede kuruldu.
- 1974 - Elektronik cihaz üreten firmalara ve piyasaya kalıp üretimine başlandı.
TV üretimi yapan büyük firmalara elektronik parça üretimi yapıldı.
- 1978 - İlk kez SAMET markalı menteşe ve mobilya aksesuarı üretimine başlandı.
- 1980 - Şirket bünyesine Sn. Kamil Kızıltan (merhum), Sn. Arif Atla ve Sn. Suat Bozkurt katıldılar.
Eski Büyükdere Caddesi'nde bulunan yeni binasına taşınarak üretim kapasitesini artırdı.
- 1981 - Samet Endüstri Ürünleri San. ve Tic. A.Ş. temelleri atıldı.
- 1989 - Menteşe Sistemlerinde TSE tarafından verilen Kalite Uygunluk Markası olan "TSEK" ile üretim kalitesini belgelendirdi.
- 1990 - Büyükçekmece/Esenyurt Bölgesi'nde aldığı fabrika binası ile, SAMET yeni tesislerine taşındı.
Dönemin Cumhurbaşkanı Sn. Turgut Özal ve İstanbul Valisi Sn. Hayri Kozakçıoğlu, İstanbul Fuarı'nda SAMET standını ziyaret etti.

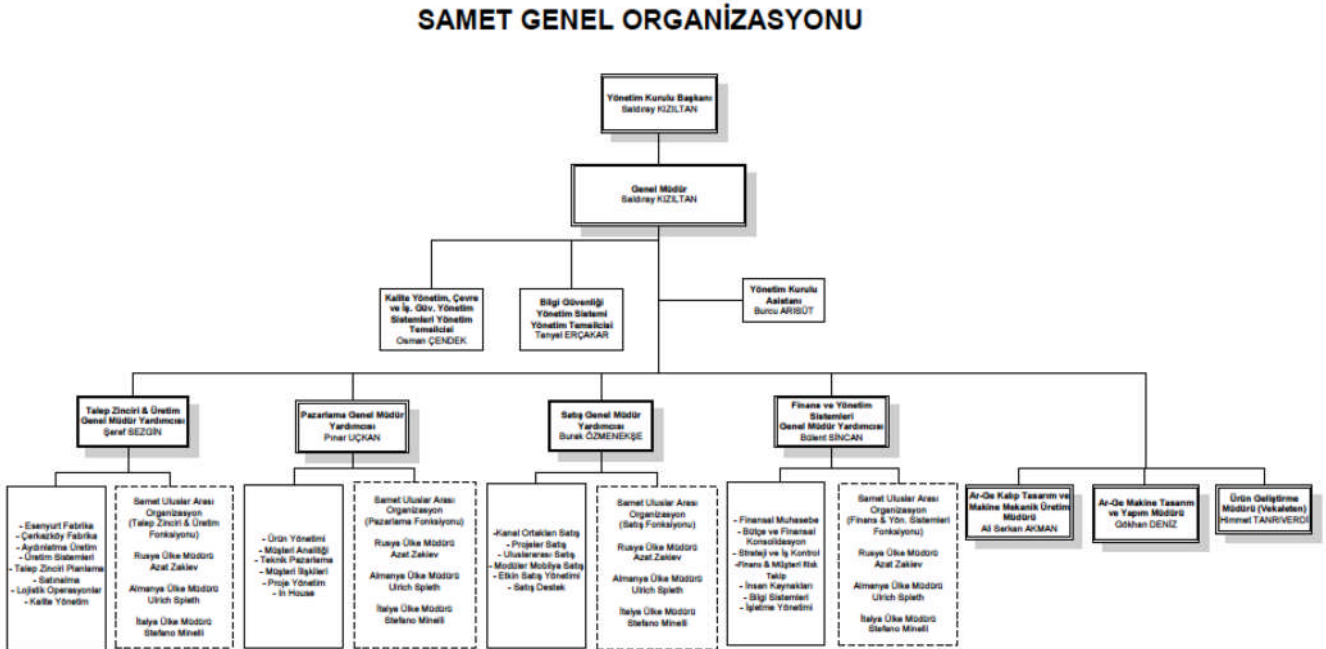
- 1994 - Global marka olma yolundaki ilk adım olarak SAMET İhracat Departmanı kuruldu. Uluslararası ilk ihracat Mısır'a yapıldı.
- 1995 - SAMET Çerkezköy Samet tesisleri kuruldu. Çekmece ve Ray üretim kapasiteleri, otomatik makine donanımı ile artırıldı.
- 1997 - SAMET Çerkezköy Tesisleri'nde ek bina yatırımı ile Bilgisayar Destekli Isıl İşlem ve Kaplama Tesisleri kuruldu. Ray üretimi iki katına çıkarıldı.
- 1998 - ISO 9001 Kalite Yönetim Sistem Belgesi alındı.
- 2001 - Metal çekmece üretimine başlandı. Alman test kuruluşu "LGA" ve "NIMM" Kalite Sertifikaları ile SAMET ürünlerinin kalitesi tescillendi.
- 2007 - Modern mimari ile inşa edilen SAMET Genel Müdürlük Binası'na taşındı.
- 2008 - "Samet Lighting" markası altında, Mobilya Aydınlatma Sistemleri üretimine başlandı.
- 2009 - Dünyanın ilk ve tek devlet destekli marka destek programı Turquality'e kabul edildi. Yeni Çekmece Sistemleri Smart Box ve Smart Slide üretimine başlandı.
- 2010 -
- Samet Uygulama Merkezi ilk olarak Kayseri'de açıldı.
 - SAMET Ankara Showroom ve Satış Ofisi açıldı.
 - Çekmece İçi Aksesuarları kategorisinde "INVARIA" ve Kalkar Kapak Sistemleri kategorisinde "NEOLİFT" ürünleri SAMET'in yenilikçi ürün portföyüne eklendi.
- 2011 - 14 Ocak 2011 tarihinde, Sanayi ve Ticaret Bakanlığı tarafından, 5746 sayılı Ar-Ge Merkezi Kanunu kapsamında "SAMET Ar-Ge Enstitüsü" onaylandı.
- 2012 - İtalya'nın Bergamo şehrinde 1000m2'lik "SAMET İtalya" Showroom ve Merkez Ofisi açıldı.
- 2013 -
- SAMET 40. Yılında yeni fabrika yatırımları ile üretim kapasitesini artırdı.
 - SAMET Çerkezköy Üretim Tesisleri'ne komşu 11.500m2 si kapalı alan olmak üzere, 21.000 m2'lik alanı da satın alarak, en son üretim teknolojileri kullanılan modern ve yüksek kapasiteli üretim tesislerini toplam **80.500m2**'lik bir alanda birleştirdi. SAMET Almanya Showroom ve Ofisi açıldı.
 - SAMET İtalya'nın ardından, Avrupa'daki ikinci durağı olarak Almanya'nın Bad Oeynhausien şehrinde 500m2'lik "SAMET Almanya" Showroom ve Merkez Ofisi faaliyete geçti.
 - SLIDEA Yeni Nesil Ray Sistemleri geliştirildi.
 - Ayarlanabilir Frenli Menteşe Sistemleri IMPRO ve INVO üretildi.
 - Defne Koz ve Marco Susani tasarımı ile dünyada bir ilk olan "ELA" Elastik Menteşe Kapağı, Almanya/Interzum 2013 Fuarı'nda sektöre tanıtıldı.
 - "ELA" Elastik Menteşe Kapağı, dünyanın önde gelen tasarım organizasyonlarından Alman Tasarım Konseyi Ödülleri 2013'te "İç Mekan İnovasyon" kategorisinde ödüle layık bulundu.

2014 -

- “ELA” Elastik Mentеше Kapađı, tasarım dünyasının en prestijli yarışmalarından biri olan IF Design Ödülleri’nde “Ürün Tasarımı” kategorisinde ikinci uluslararası ödölünü kazandı.
- SAMET, İstanbul Maden ve Metaller İhracatçılar Birliđi (İMMİB) tarafından “2013 İhracatın Yıldızları Ödülü”ne layık görüldü.
- Nisan 2014’te Dünya Gazetesi tarafından düzenlenen “İhracatın Yıldızları | İhracatı Teşvik Ödülleri”nde Turquality kapsamındaki çalışmaları ile “Markalı İhracat” dalında ödöl kazandı.
- Mayıs ayında Rusya Federasyonu’nun başkenti Moskova’da “SAMET Rusya” Showroom ve Merkez Ofisinin açılışı yapıldı.
- SAMET’in marka performansı ve “Olimpiyat Takımı” şampiyon adaylığı göz önünde bulundurulurken, TURQUALITY marka destek süresi 5 yıl daha uzatıldı.
- SAMET Türliye’deki Ar-Ge Merkezi bulunan firmalar arasında rekor patent başvurusu ile 8. Sırada yer aldı.
- İstanbul Sanayi Odası 2013 verilerine göre “Türkiye’nin ilk 500 Büyük Sanayi Kuruluşu” listesine SAMET 59 sıra birden yükselerek giriş yaptı.

A-ŞİRKETİN ORGANİZASYON, SERMAYE VE ORTAKLIK YAPISI

a) Organizasyon Yapısı



b) Sermayesi : 24.856.919,52 TL

c) Ortaklık Yapısı : Anonim Şirket

Pay Sahibinin Adı Soyadı	Hisse Adedi	Sermaye Tutarı (TL)	Hisse Oranı
Saldıray Kızıltan	1.814.555.125	18.145.551,25	73,000
Arif Atla	323.139.954	3.231.399,54	13,000
Burcu Kızıltan	121.160.687	1.211.606,87	4,874
Pelin Kızıltan	121.194.278	1.211.942,78	4,876
Ufuk Kızıltan	40.375.699	403.756,99	1,624
Umut Kızıltan	40.409.289	404.092,89	1,626
Munis Tezbaşaran	24.856.920	248.569,20	1,000
TOPLAM	2.485.691.952	24.856.919,52	100,000

d) Hesap Dönemi İçinde Meydana Gelen Değişiklikler :

19.06.2014 tarihinde yapılan Olağanüstü Genel Kurul Toplantısı'nda alınan karar ile, şirket aktifinde kayıtlı bulunan bazı gayrimenkuller ve bu gayrimenkullerin mütemmim cüzleri, 6102 sayılı Türk Ticaret Kanunu'nun 19. ve 20. maddeleri kapsamında, yeni kurulan Kızıltan Gayrimenkul Yatırım A.Ş.'ye tüm aktif, pasif, hak ve vecibeleri ile birlikte, kısmi bölünme suretiyle devredilmiş ve bunun karşılığında çıkarılan Kızıltan Gayrimenkul Yatırım A.Ş. hisseleri, Şirketin mevcut hissedarlarına sermaye payı karşılığında verilerek kısmi bölünme gerçekleştirilmiştir.

Pay Sahibinin Adı Soyadı	Önceki Dönem Hisse Adedi	Önceki Dönem Sermaye Tutarı (TL)	Cari Dönem Hisse Adedi	Cari Dönem Sermaye Tutarı (TL)	Hisse Oranı
Saldıray Kızıltan	54.020	27.010.000,00	1.814.555.125	18.145.551,25	73,000
Arif Atla	9.620	4.810.000,00	323.139.954	3.231.399,54	13,000
Burcu Kızıltan	3.608	1.803.750,00	121.160.687	1.211.606,87	4,874
Pelin Kızıltan	3.608	1.803.750,00	121.194.278	1.211.942,78	4,876
Ufuk Kızıltan	1.203	601.250,00	40.375.699	403.756,99	1,624
Umut Kızıltan	1.203	601.250,00	40.409.289	404.092,89	1,626
Munis Tezbaşaran	740	370.000,00	24.856.920	248.569,20	1,000
TOPLAM	74.000	37.000.000,00	2.485.691.952	24.856.919,52	100,000

B-İMTİYAZLI PAYLARA İLİŞKİN BİLGİLER

- a) İmtiyazlı Pay Miktarı (Varsa) : Yoktur
b) İmtiyazlı Payların Oy Haklarına İlişkin Açıklama : Yoktur

C-ŞİRKETİN YÖNETİM ORGANI, ÜST DÜZEY YÖNETİCİ VE PERSONEL BİLGİLERİ

a) Şirketin Yönetim Organı : 3 adet yönetim kurulu üyesinden oluşan Yönetim Kurulu'dur.

16.04.2013 tarihli Genel Kurul Kararı ile 3 yıllık süre için seçilmişlerdir.

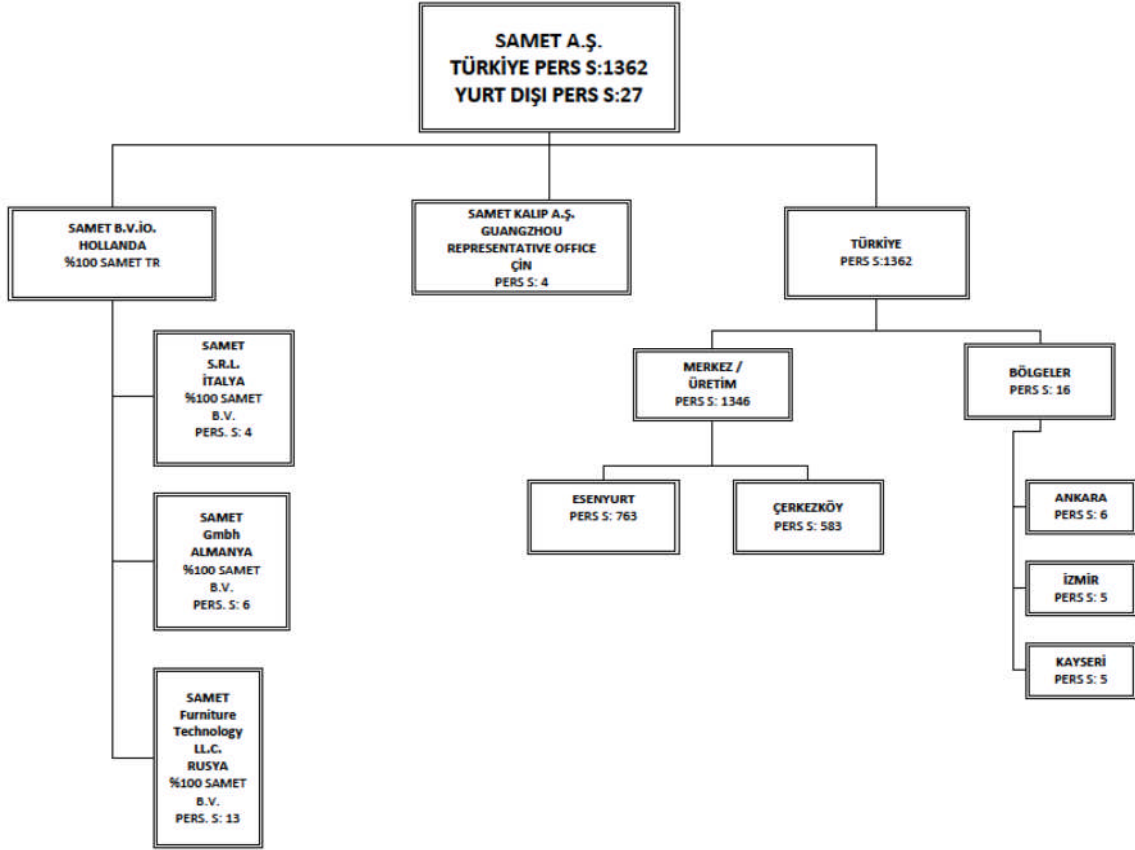
Yönetim Kurulu Üyeleri

- Yönetim Kurulu Başkanı : Saldıray Kızıltan
Yönetim Kurulu Başkan Yrd. : Ufuk Kızıltan
Yönetim Kurulu Üyesi : Umut Kızıltan

b) Şirketin Üst Düzey Yöneticileri :

<u>Ünvanı</u>	<u>Adı Soyadı</u>
Genel Müdür	: Saldıray Kızıltan
İcra Kurulu Başkanı	: M. Serdar Senemoğlu
Talep Zinciri ve Üretim GMY	: Şeref Sezgin
Pazarlama GMY	: Pınar Uçkan
Satış GMY	: Burak Özmenekşe
Finans ve Yön. Sist. GMY	: Bülent Sincan

c) **Personel Sayısı** : 2014 Aralık ayı çalışan personel sayısı 1.053, taşeron işçi sayısı 309 olup; toplam personel sayısı 1.362 kişidir. Çalışanların hak kazandıkları kıdem tazminat tutarı, 31.12.2014 tarihi itibarıyla 3.700.065 TL'dir.



Samet Uluslararası Yapı

D-VARSA; Şirket genel kurulunca verilen izin çerçevesinde yönetim organı üyelerinin şirketle kendisi veya başkası adına yaptığı işlemler ile rekabet yasağı kapsamındaki faaliyetleri hakkında bilgiler : Bulunmamaktadır.

2 - YÖNETİM ORGANI ÜYELERİ İLE ÜST DÜZEY YÖNETİCİLERE SAĞLANAN MALİ HAKLAR

Yönetim Kurulu üyelerine ödenen ücret ve ikramiye 31.12.2014 tarihi itibarıyla 2.802.802 TL'dir.

3 - ŞİRKETİN ARAŞTIRMA VE GELİŞTİRME ÇALIŞMALARI

Samet® kurulduğu günden bugüne Ar-Ge yatırımlarına büyük önem vermiş, sektördeki ve dünyadaki gelişmeleri yakından takip ederek, rakiplerine öncülük etmiştir. Samet® Ar-Ge Departmanı, 14 Ocak 2011 tarihi itibarıyla "5746 Sayılı, Araştırma ve Geliştirme Faaliyetlerinin Desteklenmesi Hakkındaki Kanun" çerçevesinde Ar-Ge Merkezi statüsüne geçmiştir.

Global oyuncu olmanın gereği olarak, özellikle son 10 yılda, 85'e yakın patent başvurusu gerçekleştirmiş, 75'e yakın marka tescili almış, 14 TÜBİTAK projesi başvurusunda bulunmuş, projelendirip uygulamıştır. 2008 yılından sonra ise Ar-Ge kadrosu çok hızlı büyümüş ve yenilikçi (innovative) ürün tasarımına yönelmiştir. "Tek seferde doğruluk!" mottosuyla çalışan Samet® Ar-Ge Merkezi, ürünlerin dizayn ve test aşamalarında çok titiz davranmaktadır. Prototip aşamasına önem verilerek çalışmalar detaylandırılmış ve Analiz Sistemleri oluşturularak yatırımlar yapılmıştır. Öncelikle tasarımın prototipe geçişinde ANSYS analiz programı kullanılarak projelerin prototip onayı verilmektedir ve bu süreç daha doğru ve kısa sürede prototip oluşturmayı sağlamaktadır.

134 kişilik Ar-Ge kadrosu kendi içerisinde Samet®'in kullanacağı tüm kalıp, makine ve aparatların tasarımını gerçekleştirmektedir. Samet® fabrikasındaki robotik montaj makineleri dahi Samet® tarafından tasarlanıp üretilmektedir. Ek olarak, yeni üretim teknolojileri için dış destek alınarak gelişmeler takip edilmekte ve yatırımlar yapılmaktadır.

Samet Ar-Ge Merkezinde, Pazarlama departmanından gelen bilgiler doğrultusunda, pazarın ihtiyacı olan ürünler etüd edilir, rakiplerin güçlü ve zayıf yanları detaylı olarak incelenir ve Ürün Geliştirme süreci Aşama Geçit yaklaşımı (Stage & Gate) ile yönetilir. Birbirine paralel yürüyen çoklu projelerde oluşabilecek yönetsel belirsizliklere destek veren, kaynak kullanımında etkinliği arttıran, yeni ürün geliştirme sürecini klasik yöntemler yerine, çok daha etkin bir yöntem olan Stage & Gate yaklaşımı bünyemize uyarlanarak, hayata geçirilmiştir ve sürekliliğini sağlama çalışmaları devam etmektedir. Tüm projeler planlanarak primavera da (proje planı) toplam kapasiteye göre projeler geliştirilerek zaman ve kaynak planlaması yapılmaktadır.

Böylece fonksiyon, kalite, dayanıklılık ve estetik unsurların mükemmelere ulaşacağı, teknik, finansal yapı ve pazar durumu açısından uygulanabilir (feasible) projelerin çalışılması garanti altına alınır. Ürünlerin dayanıklı olması ve kolay monte edilebilmesi için yenilikçi (innovative) teknikler geliştirilir. Fikir ve konsept tasarım aşamasından üretim aşamasına kadar tüm süreç planlanır.

Prototip çalışmaları, incelemeleri ve testleri yapılır. Hem yeni ürünler hem de mevcut ürünler için mükemmelleştirme çalışmaları düzenli olarak devam eder. Samet 5 yıllık Teknoloji Yol Haritasını hazırlayarak geçtiğimiz yıl içinde özellikle ölçme, test ve değerlendirme alt yapısını güçlendirmiş teknisyen ve mühendis kadrosuna 6 Sigma eğitimleri aldırılmıştır. Bu eğitimlerle hedeflenen projelerin ele alınmasında ve problem çözme yöntemlerinde TÖAİK (Tanımla, Ölç, Analiz Et, İyileştir, Kontrol Et) metodunun kullanılması yönünde alışkanlık kazandırmaktır.

Samet Ar-Ge geçtiğimiz dönemlerde yerli ve yabancı pazarlarda avantaj kazandıracak "Yavaşlatıcı Menteşe versiyonları" ve "Slidea Kısmi Açılımlı Ray Versiyonları" projeleri ile faaliyet gösterirken yakın zamanda Defne Koz' un SAMET için tasarladığı "ELA" menteşe süs kapağı ve Kalkar Kapak ile iç ve dış piyasada ses getiren bir çalışmaya imza atmıştır. "ELA" dünyanın önde gelen tasarım organizasyonlarından biri olan Alman Tasarım Konseyi Ödülleri 2013'te, "İç Mekan İnovasyon" kategorisinde ödüle layık bulundu ve SAMET'in yenilikçi vizyonu prestijli bir ödülle sergilenmiş oldu. Uzun yıllar yurtdışında (Almanya'da) AR-GE faaliyetleri gösteren SAMET yeni faaliyet yılına "Motorlu Mobilya Hareket Mekanizmaları", "Eksi Dereceli Menteşeler" araştırmaları ve çalışmaları ile girmektedir.

Samet Ar-Ge 5 yıllık Teknoloji yol haritasına göre araştırma (kuluçka) projeleri de planlamaktadır.

2014 yılında Ar-Ge faaliyetlerini Avrupa geneline yayan şirketimiz Almanya ve Avusturya da sektörün önde gelen ekipleriyle anlaşarak kendi bünyesine katmıştır. Samet Ar-Ge Almanya kurularak bu ekipler merkezi yönetimle projelendirilerek prototip aşamasına kadar ürün projeleri ilerletilmektedir.

Ürün tasarım aşamasında tek seferde doğruluk mottosunu yeni projelerin üretim proseslerinde de süreklilik için uygulayan Samet otomasyon için de 2014 yılında yatırımlar yaparak üründe kalite standartlarını arttırarak rakiplerine öncülük etmiştir.

Samet kendi içinde sürekli yenilikçiliği ve yeniliği hedefleyen bir şirket olarak Ar-Ge bünyesinde sürekliliği sağlayacak çözümler için ekibini geliştirme çalışmaları yaparak periodik eğitimler düzenlemektedir.

2014 yılı içinde Samet ürün gamına yeni ve yenilikçi Kapak Sistemleri (Sürme & Sürgü & Kalkar Kapaklar) uygulamaları eklenerek uluslararası ödüller alınmıştır. Bu ürün gamı için Pazar taleplerine göre piyasaya yön verecek yenilikçi (innovative) uygulamalara devam edilecektir.

2015 yılında devreye girecek yeni ve yenilikçi Ürün Projeleri' nin çalışmaları tamamlanarak devreye alınacaktır.

4-ŞİRKET FAALİYETLERİ VE FAALİYETLERE İLİŞKİN ÖNEMLİ GELİŞMELER

- a) **Şirketin ilgili hesap döneminde yapmış olduğu yatırımlara ilişkin bilgiler** : Çerkezköy Organize Sanayi Bölgesinde 11.500 m² kapalı, 20.785 m² açık alana sahip fabrika binası ve arsası satın alınmıştır. 2013 yılı Ekim ayında gerçekleşen elim yangın hadisesinin ardından, kaybedilen Kaplama ve Arıtma Ünitesi'nin 2014 yılının son çeyreğinde, yeni teknoloji ile bu fabrika binasında yapımına başlanmıştır. Tesisin, 2015 yılı birinci çeyreğinde faaliyete geçmesi beklenmektedir.
- b) **Şirketin iç kontrol sistemi ve iç denetim faaliyetleri hakkında bilgiler ile yönetim organının bu konudaki görüşü** : İşletme; hiyerarşik ortamda, Ar-Ge, Pazarlama, Satış, Mali, İdari ve İnsan Kaynakları bölümleriyle koordinasyon içinde ve yazılı, sözlü haberleşme ile evrak akışını sağlamaktadır. Yetki ve sorumluluklar açık ve kesintisiz olarak tepe yönetiminden en alt düzeye kadar aktarılmaktadır.

Şirketin muhasebesi, tek düzen hesap planına uygun olarak bilgisayar ortamında yürütülmektedir. Mali tablolarda yer alan veriler, muhasebe kayıtları ve belgelerle karşılaştırılmak suretiyle "uygunluğa" yönelik denetim yapılmaktadır.

Üçer aylık dönemler halinde hazırlanan mali tablolar (ayrıntılı bilanço, gelir tablosu, fon akım, nakit akım ve satışların maliyeti) ve diğer performans raporları (bütçeleme raporları, rasyolar) mali işler departmanı tarafından hazırlanmakta şirketin Finans ve Yönetim Sistemlerinden

sorumlu Genel Mdr Yardımcısı, Genel Mdr ve Ynetim Kurulu tarafından incelenmekte ve deęerlendirilmektedir.

c) Őirketin doęrudan veya dolaylı iŐtirakleri ve pay oranlarına iliŐkin bilgiler :

<u>Doęrudan Baęlı Ortaklıklar</u>	<u>Pay Oranı</u>
Samet BV	%100,00
Tasfiye Hal. Elsan Sanayi rn. ret. ve San. A.Ő.	%97,66
OOO Samet LLC *	%100,00

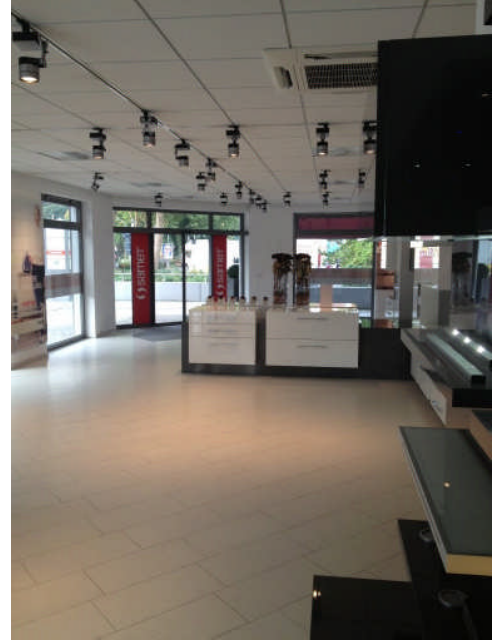
*OOO Samet LLC, Rusya'daki Baęlı Ortaklık 20 Haziram 2014 tarihinde tasfiye srecine girmiŐ olup, 6 Aralık 2014 tarihinde tamamen tasfiye olarak kapanmıŐtır.

<u>Dolaylı Baęlı Ortaklıklar</u>	<u>Pay Oranı</u>
Samet Srl	%100,00
Samet GmbH	%100,00
Samet FT LLC	%100,00

Samet Srl (İtalya), Samet GmbH (Almanya) ve Samet FT LLC (Rusya) Őirketleri, Őirketin Doęrudan Baęlı Ortaklıęı olan Samet BV altında kurulmuŐ olup, tamamı Samet BV Őirketine aittir.



Samet SRL / Samet İtalya/Bergamo



Samet GmbH/ Samet Almanya/ Bad Oeynhausen



Samet Furniture Technology LLC/ Samet Rusya/ Moscow

Üreten ve ürettiğini satan bir toplum yaratılmasına duyduğumuz inançla tüm şirketimiz bu hedefe odaklanmıştır. Stratejimiz, Finansal Yapımızı planladığımız hedeflere ulaştıracaktır.

d) **Şirketin iktisap ettiği kendi paylarına ilişkin bilgiler** : Şirketin mevcut sermayesi içinde iktisap ettiği kendi payı bulunmamaktadır.

e) **Hesap dönemi içerisinde yapılan özel denetime ve kamu denetimine ilişkin açıklamalar** :

24.12.2014 tarihinde Maliye Bakanlığı Vergi Denetim Kurulu Başkanlığı tarafından, 2013-2012-2011-2010-2009 dönemlerini kapsayan, sınırlı inceleme başlatılmıştır; ancak henüz sonuçlanmamıştır.

f) **Şirket aleyhine açılan ve şirketin mali durumunu ve faaliyetlerini etkileyebilecek nitelikteki davalar ve olası sonuçları hakkında bilgiler** :

Bakırköy 23. İş Mahkemesi'nde Mehmet Aydemir ve Bekir Karahan tarafından açılan İşe İade Davaları ile Veysel Kaçar tarafından yapılan icra takibi devam etmektedir. Söz konusu davalarda Şirketimizi Av. Hikmet Koyuncuoğlu ve Av. Umut Çağatayhan Köksal temsil etmektedir. Davalar için öngörülen risk tutarı 85.069 TL dir.

Bakırköy 8. İş Mahkemesi'nde Yunus Yabancıhasanoğlu ve Bakırköy 2. İş Mahkemesi'nde Erdoğan Taşdelen tarafından iş kazaları dolayısıyla tazminat davaları devam etmektedir. Ak Sigorta A.Ş. tarafından Bakırköy 10. Asliye Hukuk Mahkemesi'nde Rücuen Tazminat Davası açılmıştır. Söz konusu davalarda Şirketimizi Av. İskender Uygunbaş temsil etmektedir. Davalar için öngörülen risk tutarı 252.500 TL dir.

31.12.2014 tarihi itibarıyla bağımsız denetimden geçmiş finansal tablolarda yer alan toplam karşılık tutarı ise, 431.967 TL dir.

g) **Mevzuat hükümlerine aykırı uygulamalar nedeniyle şirket ve yönetim organı üyeleri hakkında uygulanan idari veya adli yaptırımlara ilişkin açıklamalar** : Bulunmamaktadır.

h) **Geçmiş dönemlerde belirlenen hedeflere ulaşıp ulaşılmadığı, genel kurul kararlarının yerine getirilip getirilmediği, hedeflere ulaşamamışsa veya kararlar yerine getirilmemişse gerekçelerine ilişkin bilgiler ve değerlendirmeler** : Geçmiş dönemlerde belirlenen hedeflere ulaşılmıştır.

i) **Yıl içerisinde olağanüstü genel kurul toplantısı yapılmışsa, toplantının tarihi, toplantıda alınan kararlar ve buna ilişkin yapılan işlemlerde dâhil olmak üzere olağanüstü genel kurula ilişkin bilgiler** : 19.06.2014 tarihinde yapılan Olağanüstü Genel Kurul Toplantısı yapılmış ve aşağıdaki gündemlere ilişkin kararlar alınmıştır.

I. Şirket aktifinde kayıtlı bulunan ve Kısmi Bölünme Planı'nda listelenen gayrimenkullerin ve bu gayrimenkullerin mütemmim cüzlerinin, 6102 sayılı Türk Ticaret Kanunu'nun 159 ila 179. maddeleri ile 5520 sayılı Kurumlar Vergisi Kanunu'nun 19. Ve 20. Maddeleri kapsamında, İstanbul Ticaret Odası nezdinde yeni kurulacak olan Kızıltan Gayrimenkul Yatırım A.Ş.'ye tüm aktif, pasif, hak ve vecibeleri ile birlikte, kısmi bölünme suretiyle

devredilmesine ve bunun karşılığında çıkarılacak olan Kızıltan Gayrimenkul Yatırım A.Ş. hisselerinin, Şirketin mevcut hissedarlarına sermaye payı karşılığında verilmesi suretiyle kısmi bölünmenin gerçekleştirilmesine oybirliğiyle karar verilmiştir.

- II. Şirket aktifinde kayıtlı bulunan ve Kısmi Bölünme Planı'nda listelenen gayrimenkullerin ve bu gayrimenkullerin mütemmim cüzlerinin, YMM Raporu ile tespit edilen, 31.12.2013 tarihi itibarıyla net kayıtlı değeri olan 12.143.080,48 TL (onikimilyonyüzkırkükübinseksenlira kırksekizkuruş) üzerinden, kısmi bölünme suretiyle kurulacak olan Kızıltan Gayrimenkul Yatırım A.Ş.'ye intikal ettirilmesi hususlarını düzenleyen 28.02.2014 tarihli Kısmi Bölünme Raporu'nun ve 28.02.2014 tarihli Kısmi Bölünme Planı'nın ve bu plana ekli Kızıltan Gayrimenkul Yatırım A.Ş.'nin esas sözleşmesinin onaylanmasına oybirliğiyle karar verilmiştir.
- III. TTK'nın 175. Maddesi kapsamında kısmi bölünme nedeniyle alacaklıların alacaklarının tehlikeye düşmediği 28.02.2014 tarihli ve YMM 1403/2013-16 sayılı Kısmi Bölünme işlemine ilişkin Özvarlık Tespit Raporu uyarınca tespit edilmiş olup, Şirket'in alacaklıların alacaklarını teminat altına alma yükümlülüğünün ortadan kalktığına oybirliğiyle karar verilmiştir.
- IV. Kısmi bölünme işlemi nedeniyle, Şirketin özsermaye yapısı sermaye azaltımı işlemine olanak verdiği için, 12.143.080,43 TL (onikimilyonyüzkırkükübinseksenlira kırksekizkuruş) tutarında sermaye azaltımı yapılarak, Şirketin sermayesi 37.000.000,00

TL'den 24.856.919,52 TL'ye (yirmidörtmilyonsekizyüzeelaltıbindokuzyüzondkuzlira ellikikuruş) indirilmesine ve Şirket esas sözleşmesinin "Şirketin Sermayesi" başlıklı 6. Maddesinin tadil edilmesine oybirliğiyle karar verilmiştir.

- j) Şirketin yıl içinde yapmış olduğu bağış ve yardımlar ile sosyal sorumluluk projeleri çerçevesinde yapılan harcamalara ilişkin bilgiler : Yoktur.
- k) Şirketler topluluğuna bağlı bir şirketse; hâkim şirketle, hâkim şirkete bağlı bir şirketle, hâkim şirketin yönlendirmesiyle onun ya da ona bağlı bir şirketin yararına yaptığı hukuki işlemler ve geçmiş faaliyet yılında hâkim şirketin ya da ona bağlı bir şirketin yararına alınan veya alınmasından kaçınılan tüm diğer önlemler : Şirketimizin, incelenen dönemde herhangi bir Şirketler topluluğuna bağlı bir şirketle hukuki bağı bulunmamaktadır.

5-FİNANSAL DURUM

a) Finansal duruma ve faaliyet sonuçlarına ilişkin yönetim organının analizi ve değerlendirmesi, planlanan faaliyetlerin gerçekleşme derecesi, belirlenen stratejik hedefler karşısında şirketin durumu : Şirketimiz, incelenen faaliyet döneminde satışlarını 2013 yılına göre % 22,81 oranında arttırmıştır. Yurtdışında kurulu Bağlı Ortaklıklarımız, henüz yatırım-genişleme süreci içindedir. Beklendiği gibi, bu süreçte net kar üretilememiş ve Bağlı Ortaklıkların finansal konsolidasyonu sonucu, Samet Türkiye'nin yerel faaliyet sonuçlarından elde edilen 10.146.728 TL tutarındaki net kar, Bağlı Ortaklıkların 11.439.924 TL tutarındaki zararının konsolide edilmesiyle 1.293.196 TL zarara dönüşmüştür.

Şirketin Aktif toplamı **266.296.566 TL** olup, karşılığında **2.020.815 TL** tutarında Öz Kaynak bulunmaktadır.

Şirketin **74.539.320 TL** tutarında Sabit Kıymetleri olup, bu kıymetler için incelenen dönemde **10.239.086** tutarında amortisman ayrılmıştır.

b) Geçmiş yıllarla karşılaştırmalı olarak şirketin yıl içindeki satışları, verimliliği, gelir oluşturma kapasitesi, kârlılığı ve borç/öz kaynak oranı ile şirket faaliyetlerinin sonuçları hakkında fikir verecek diğer hususlara ilişkin bilgiler ve ileriye dönük beklentiler :

TL	2012	2013	2014
Net Satışlar	170.121.797	217.827.262	267.527.247
Dönem Karı/Zararı (-)	8.524.461	4.413.865	-1.293.196
Dönem Karı Vergi ve Yasal Yükümlülük	-/-	-/-	-/-
Net Dönem Karı/Zararı (-)	8.524.461	4.413.865	-1.293.196

Finansal Oranlar

Oranlar	2012	2013	2014
Cari Oran	1,32	1,09	0,91
Toplam Borçların Aktif Toplama Oranı	81%	86%	99,2%
Özsermayenin Aktif Toplama Oranı	19%	14%	0,8%
Esas Faaliyet Karlılığı	7,3%	5,2%	6,1%

c) Şirketin sermayesinin karşılıksız kalıp kalmadığına veya borca batık olup olmadığına ilişkin tespit ve yönetim organı değerlendirmeleri :

Grub'un 31.12.2014 tarihi itibarıyla finansal tabloları, işletmenin sürekliliği ilkesine göre hazırlanmıştır. TTK 376. Maddesi çerçevesinde, Grub'un 31 Aralık 2014 tarihi itibarıyla, sermaye ve kanuni yedek akçeler toplamının üçte ikisinin zarar sebebiyle karşılıksız kaldığı anlaşılmaktadır. TTK'nın 376. Maddesi sermaye ve kanuni yedek akçeler toplamının üçte ikisinin zarar sebebiyle karşılıksız kaldığı durumunda Yönetim Kurulu'nun ve Genel Kurul'un sorumluluklarını belirtmektedir. Şirket Yönetim Kurulu'nun TTK çerçevesinde belirtilen gerekli aksiyonları alması önem arz etmektedir.

d) Varsa, Őirketin finansal yapısını iyileŐtirmek iin alınması dŐŐnŐlen nlemler :

Őretim Tesisleri entegrasyona paralel, 2013 yılında, erkezky Fabrikamıza komŐu 20.785 m2' aık alan, 11.500 m2 kapalı alana sahip bir Fabrika Tesisini satın alınmıŐtır. Bu sayede, TŐm Őretim Birimlerinin aynı blgede toplanması ve Őretimde verimlilik amalanmaktadır.

2014 yılında ilgili tesiste, kısmi tadilat ve taŐınma yapılmıŐtır. 2013 yılı Ekim ayında gerekleŐen elim yangın hadisesinin ardından, kaybedilen Kaplama ve Arıtma Őnitesi'nin 2014 yılının son eyreğinde, yeni teknoloji ile bu fabrika binasında yapımına baŐlanmıŐtır. Tesisin, 2015 yılı birinci eyreğinde faaliyete gemesi beklenmektedir.



erkezky Slidea Fabrikamız(2012)



erkezky Yeni Fabrikamız (2013)

e) Kâr payı daėıtım politikasına iliŐkin bilgiler ve kâr daėıtımı yapılmayacaksa gerekesi ile daėıtılmayan kârın nasıl kullanılacağına iliŐkin neri : Dnem ierisinde Kar Daėıtımı yapılmamıŐtır.

19.03.2014 tarihinde yapılan 2013 yılı Olaėan Genel Kurul Toplantısında; 2013 yılında hasıl olan karın Őirket bŐnyesinde tutulmasına ve kar daėıtımı yapılmamasına karar verilmiŐtir. Ayrıca, 16.04.2013 tarihinde yapılan 2012 yılı Genel Kurul Toplantısında 2010-2011-2012 yıllarına ait karın daėıtılması konusunda Ynetim Kuruluna verilen yetki, anılan yılların karlarının daėıtılması halinde, Őirketin zvarlıklarının azalacağı ve Őirketin deme gŐlŐėŐ ekebileceėi dŐŐnncesiyle, Őirket Ynetim Kurulu tarafından kullanılmamıŐ olup, nleyici tedbir olarak, gemiŐ yıl karlarının daėıtılmamasına ve Őirket bŐnyesinde tutularak yedekler hesabına alınmasına karar verilmiŐtir.

Őirket, sermaye yapısının gŐnlenmesi sonucunda kar daėıtımı yapmayı dŐŐnmektedir.

6- RİSKLER VE YÖNETİM ORGANININ DEĞERLENDİRİLMESİ

İşletmenin Faaliyet Gösterdiği Sektör ve Sektör İçindeki Yeri

Türkiye'nin lider mobilya aksesuar markası SAMET A.Ş., 1973 yılında İstanbul'da kurulmuştur. Çağın ihtiyaçlarına uygun teknolojik donanımla hayata geçirdiği 2400'ü aşkın ürün çeşidi ve 42 yıllık deneyimi ile mobilya aksesuar piyasasında öncülüğünü korumaktadır.

SAMET A.Ş., 32.000 m²'si kapalı olmak üzere toplam 80.500 m²'lik bir alanda en son teknolojiyle donatılmış modern ve yüksek kapasiteli üretim tesislerinde 1.362 çalışana sahiptir. İnovasyon ve tasarıma önem veren SAMET A.Ş.'nin AR-GE bölümünde 82 çalışan bulunmaktadır. İç pazarda 500'ü aşkın aktif bayi, A.B.D., Rusya, Almanya, İngiltere, İtalya, İspanya, Ukrayna, Azerbaycan, Gürcistan, İran, Polonya, Romanya, Bulgaristan, Kazakistan, Slovenya ve Çin ağırlıklı olmak üzere beş kıtada toplam 100 ülkeye gerçekleştirdiği ihracatıyla SAMET A.Ş., Türkiye'de ve dünyada mobilya aksesuarları sektörünün önde gelen markasıdır. Müşteri memnuniyetini esas alan ve teknolojik gelişmeleri yakından takip ederek pazarı yönlendiren SAMET, sürekli daha iyiye ulaşma hedefi ve çevre bilinciyle, global pazarda sektörün en büyük 6 markası arasında yer almaktadır.

İşletme Performansı Etkileyen Ana Etmenler, Faaliyet Çevresindeki Gelişmeler

- i- Metal İşleme faaliyetleriyle başlayıp , Yurtiçi ve Yurtdışı Toptan ve Perakende Satış noktalarına kadar uzanan Şirket Değer Zincirini ve dolayısıyla performansını etkileyen en önemli faktörler aşağıdaki şekildedir:
 - a. Uluslararası Üretici Rekabetleri ve buna bağlı fiyat stratejileri,
 - b. Türkiye'de Sermaye Maliyetinin , dünya standartlarının üstünde seyretmeye devam etmesi,
 - c. Uygulanan Kur Politikasının , İhracatta büyümeyi desteklememesi,
 - d. Enerji ve Hammadde Fiyatlarındaki hızlı yükselme ve buna bağlı olarak Hammadde ve Yardımcı Malzeme Fiyat ve Edinme Maliyetlerinin yükselmesi,
 - e. Ulusal Üretim ve Sanayi Politikalarının, uygulanan yüksek vergi oranları nedeniyle üreticileri destekleyen bir niteliğinin olmaması,
 - f. Ulusal Pazarda, diğer sektörlerde ortaya çıkan cazip satınalma koşullarının, Hedef Müşteri Kitlemizin sektörümüze dönük cüzdandan paylarını düşürmesi,
 - g. Uluslararası rakiplerin, Hedef Pazara odaklanmaları ve ilintili yatırım oranlarının artması,
 - h. Bazı markaların ucuz, düşük kaliteli ürünlerle pazarda yer bulmaları.
- ii- İşletmemizde Uygulanan Politikalar, Yatırım ve Temettü Politikası :
 - a. Tüm üretim tesislerinin entegrasyonu amacıyla, 2013 yılında Çerkezköy Fabrikamıza komşu 21.500 m²'lik arsa üzerinde 11.500 m² kapalı alanlı yeni bir fabrika satın alınmıştır. 2013 yılı Ekim ayında gerçekleşen elim yangın hadisesinin ardından, kaybedilen Kaplama ve Arıtma Ünitesi'nin 2014 yılının son çeyreğinde, yeni teknoloji ile bu fabrika binasında yapımına başlanmıştır. Tesisin, 2015 yılı birinci çeyreğinde faaliyete geçmesi beklenmektedir.

- b. Bu yatırımın olumlu sonuçlar vermesi amacıyla, aşağıdaki politikalar uygulamıştır;
- Çalışanlara yüksek kaliteli eğitim programları uygulanmıştır.
 - Stratejik öncelikli odak ülkeler stratejisine bağlı olarak, bu ülkelerde Samet marka kullanımını artırmak amacıyla, yeni ürün/versiyon ürün ve odak müşteri grubu stratejisi uygulanmaya başlanmıştır.
 - İhracat pazarlarında, tek distribütörlü yapıdan çoklu müşterili yapıya geçilmesi yönünde çalışmalar başlamıştır.
- c. Müşteri odaklı yönetim anlayışı sağlamak amacıyla, 2010 yılı itibariyle organizasyon yapısında önemli düzenlemeler hayata geçirilmiştir.
- d. Ek olarak, 2013 yılının son çeyreğinde yaşanan elim Yangın Hadisenin etkilerini azaltmak, sağlam ve kendi kaynaklarıyla büyümenin avantajını sağlayabilmek için, Samet A.Ş. 2012 yılı Genel Kurulunda aldığı Kar Dağıtımını kararını iptal etmiştir. 2013 yılı karının da dağıtılmayarak, şirket bünyesinde kalmasına karar verilmiştir.

a) İşletmenin Finansman Kaynakları ve Risk Yönetim Politikaları;

İşletmemiz 2014 yılında finansmanını iç kaynaklar ve dış kaynaklar olmak üzere 2 kaynaktan sağlamıştır:

1. İç Kaynaklar : Ekonomik Faaliyetler
2. Dış Kaynaklar : Finans Sektörü

Risk Yönetim Politikaları, Finansal Kaynaklarımıza göre aşağıdaki şekildedir :

1.İç Kaynaklar : Ekonomik Faaliyetler

Satışlar :

- Yurtiçi satışlarımızın önemli bir kısmı, ön sipariş çekleriyle gerçekleştirilmekte ve satış garantisine mukabil, imalat gerçekleştirilmektedir. Bu yöntemle, ilgili bedeller vadesinde tahsil edilerek, finansal risk ortadan kaldırılmaktadır.
- 2013 yılı sonunda tamamlanan Müşteri Segmentasyonu Projesi sonuçlarının uygulanması amacıyla, Kanal Ortakları Satış, Vade, Ticari Koşullar sistematiği yapılandırılmış ve çoklu sipariş yapısından sadeleştirilmiş sipariş yapısına geçişi sağlayacak Kanal Ortakları Kazanç Sistemi (KOKS) kurulmuştur. Sistemin, 2015 yılı Alacak Devir Süresini azaltması ve Katma Değerli Ürün satış oranını arttırması öngörülmektedir.

- Aynı Projenin yansıması olarak, Modüler Mobilya Üreticileri Segmentinde tahsilat metodunun Bankacılık Sistemi üzerinden teminatlandırılmış, Direkt Borçlanma Sistemi (DBS) ile sürdürülmesine ilişkin alt yapı çalışması başlatılmıştır.
- Yurtdışı satışlarımız, peşin ya da uzun yıllar distribütör olarak çalışmakta olduğumuz ülke distribütörlerine tanınan kredi limitleri çerçevesinde gerçekleştirilmektedir.

Tedarik Politikaları :

- Satınalmalarımız sonucu oluşan vadeli borçlarımız için, ödeme vadesi ile satış vadelerimiz arasındaki fark süresinin minimize edilmesi politikası uygulanmaktadır. Bu sayede işletme sermayesi ihtiyacı minimize edilmektedir. Özellikle ana tedarikçilerimiz ile Teminat Mektubu vermek yerine, Bankacılık Sistemi üzerinden teminatlandırılmış, Direkt Borçlanma Sistemi (DBS) üzerinden borçlanma çalışması etkin kullanılmaktadır.

Yabancı Para Yükümlülükler :

- Yurtiçi ve Yurtdışı mal ve hizmet alımlarından kaynaklanan yabancı para yükümlülüklerin, Kur Riski doğurmaması için ihracatın yüksek tutulması ve riskin bu sayede kaldırılması sağlanmaktadır. Ayrıca, karşılama oranının düştüğü dönemlerde, Forward işlemleri aracılığıyla risk kapatılmaktadır.

2.Dış Kaynaklar :

- Uzun Vadeli Yatırımlar için Uzun Vadeli Kaynak tesis edilmiştir.
- Kısa Vadeli Kaynak kullanımlarında, İhracat taahhütlü krediler ve İhracat Bedelinin tahsil vadesinde kapatılacak şekilde yönetilmektedir.
- Yurtdışı şirketlerimizin yatırım ve operasyonlarının finansmanı için, yurtdışından kredi tahsis edilmiştir.

b) Oluşturulmuşsa riskin erken saptanması ve yönetimi komitesinin çalışmalarına ve raporlarına ilişkin bilgiler;

Şirketimizde “*riskin erken saptanması ve yönetimi komitesi*” henüz oluşturulmamıştır. Ancak, tedarik zinciri, pazarlama, satış, mali ve idari işler, bütçe ve iş kontrol departmanları tarafından her ay sonunda hazırlanan yazılı raporlar ve gerektiğinde yapılan sözlü bilgilendirmeler, şirket Genel Müdürü, Genel Müdür Yardımcıları ve Yönetim Kurulunca incelenmekte ve kontrol edilmektedir. Gerekli görüldüğünde ilgili birimlerde, iyileştirici önlemler mutlaka alınmaktadır.

c) Satışlar, verimlilik, gelir yaratma kapasitesi, kârlılık, borç/öz kaynak oranı ve benzeri konularda ileriye dönük riskler;

Şirketimiz, Türkiye’de Pazar lideri; dünyada ise mobilya aksesuarları sektörünün önde gelen markasıdır. Çin ürünlerinin ucuz ve düşük kaliteli ürünlerle mevcut pazara girme çabaları sonucunda, sektördeki mevcut pazar payında azalma riskine karşı, satışların arttırılması için yurtiçi ve yurtdışında yeni müşteri bulabilmek adına pazar araştırmalarımız sürmektedir. Karlılığın arttırılması ve verimliliğin sağlanması için, yeni teknoloji kullanılarak kaliteli ve düşük maliyetli üretim yapılması planlanmaktadır.

7- DİĞER HUSUSLAR

a) Faaliyet yılının sona ermesinden sonra şirkette meydana gelen ve ortakların, alacaklıların ve diğer ilgili kişi ve kuruluşların haklarını etkileyebilecek nitelikteki özel önem taşıyan olaylara ilişkin açıklamalar;

01.01.2015 - 28.02.2015 döneminde , 2014 yılı Faaliyet Raporumuzda belirtilen hususların dışında bu kapsamda herhangi bir gelişme olmamıştır.

b) İlave bilgiler;

- a. İşletmemizin sahip olduğu “Samet” markası, Hazine ve Dış Ticaret Müsteşarlığı’nca, 2009 yılında, “Turquality Programı Kapsamında Desteklenecek Marka” olarak belirlenmiştir. Bu kapsamda Şirketimiz Turquality Programı içinde 1 inci 5 yılını doldurmuştur. 2014 yılında yapılan Samet markamızın performansı Ekonomi Bakanlığı tarafından, Kantitatif ve Objektif bir modelle değerlendirilmiş ve Samet markamızın Olimpiyat Takımı Şampiyon Adayları içinde olduğu belirlenerek, destek süremiz 14.11.2018 tarihine kadar 5 yıl süreyle uzatılmıştır.

Turquality Programı, İşletmemizin yurtdışında gerçekleştirdiği;

- Depo ve Ofis Yatırımlarında Dekorasyonun %50’si,
- Satış Noktası Kiralarının %50’si,
- Patent, Faydalı Ürün ve Model harcamalarının %50’si,
- Marka Danışmanlık harcamalarının %50’si,
- Reklam, Tanıtım, Stand ve Katalog harcamalarının %50’si,
- Hukuk vb. Danışmanlık harcamalarının %50’si,
- Kalite Belgeleri harcamalarının %50’si,

oranlarında, üst parasal sınır olmaksızın desteklemektedir. Bu kapsamda, İngiltere’de sürdürülen Desing Sözleşmesi ve Marka Danışmanlığı giderleriyle, periyodik olarak hazırlanan katalog harcamaları dahil olmak üzere tüm stand, teşhir ve iletişim çalışmalarına ilişkin bedellerin %50’si Turquality tarafından finanse edilmektedir.

b. İşletmemiz, 2011 yılında, 5746 sayılı Araştırma ve Geliştirme Faaliyetlerinin Desteklenmesi hakkındaki Kanun Kapsamında gerekli yeterlilikleri sağlayarak, Ar-Ge Merkezi olarak onaylanmıştır. Bu kapsamda;

- Ar-Ge merkezlerinde, kamu kurum ve kuruluşları ile kanunla kurulan veya teknoloji geliştirme projesi anlaşmaları kapsamında uluslararası kurumlardan ya da kamu kurum ve kuruluşlarından Ar-Ge projelerini desteklemek amacıyla fon veya kredi kullanan vakıflar tarafından veya uluslararası fonlarca desteklenen Ar-Ge ve yenilik projelerinde, rekabet öncesi işbirliği projelerinde ve teknogirişim sermaye desteklerinden yararlananlarca gerçekleştirilen Ar-Ge ve yenilik harcamalarının tamamı ile 500 ve üzerinde tam zaman eşdeğer Ar-Ge personeli istihdam eden Ar-Ge merkezlerinde ayrıca o yıl yapılan Ar-Ge ve yenilik harcamasının bir önceki yıla göre artışının yarısı, Kurumlar Vergisi Kanunu’nun 10 uncu maddesine göre kurum kazancının ve Gelir Vergisi Kanunu’nun 89 uncu maddesi uyarınca ticari kazancın tespitinde indirim konusu yapılır.

Ayrıca bu harcamalar, Vergi Usul Kanununa göre aktifleştirilmek suretiyle amortisman yoluyla itfa edilir, bir iktisadi kıymet oluşmaması halinde ise doğrudan gider yazılır. Kazancın yetersiz olması nedeniyle ilgili hesap döneminde indirim konusu yapılamayan tutar, sonraki hesap dönemlerine devredilir. Devredilen tutarlar, takip eden yıllarda Vergi Usul Kanununa göre her yıl belirlenen yeniden değerlendirme oranında artırılarak dikkate alınır.

- Ar-Ge Merkezinde çalışan personelin; bu çalışmalarını karşılığında elde ettikleri ücretlerinin %80’i, doktoralı personel için %90’i, gelir vergisinden müstesnadır.
- Ar-Ge Merkezinde çalışanlara ilişkin, bu çalışmalarını karşılığında elde ettikleri ücretleri üzerinden hesaplanan Sigorta Primi İşveren Hisselinin yarısı, Maliye Bakanlığı tarafından karşılanır.
- Bu Kanun kapsamındaki her türlü Ar-Ge ve yenilik faaliyetleri ile ilgili olarak düzenlenen kağıtlardan damga vergisi alınmaz.

Kuruluşumuz, 2011 yılından bugüne kadar tüm inceleme ve denetimlerle, Ar-Ge Merkezi kapsamında etkinliğini artırarak ilerlemiştir. 2014 yılında yapılan denetimleri de başarıyla geçerek, ilave 1 yıl daha destek vizesini almıştır.

İşletmenin Gelişimi Hakkında Yapılan Öngörüler

1973 yılından bu yana, Samet markası altında mobilya aksesuarları sektöründe faaliyet gösteren şirketimiz; üretimdeki gücü ve Türkiye’de oluşturduğu yaygın bayi ağı ile kısa zamanda Türkiye’de güçlü bir marka haline gelmiştir. Yurt içinde güçlendikten sonra yurt dışı pazarlara odaklanan Samet, ihracata dayalı satış yaklaşımı ile yurtdışında da beş kıtada toplam 100 ülkeye satış yapmaktadır. Mobilya aksesuarları sektöründeki değişimler sonucu tüketici odaklı inovasyonun önem kazanması ve ürünlerin katma değerli ürünlere doğru kaymasıyla, Samet’in gelişmiş seviyedeki mobilya ve mutfak üreticilerinin bulunduğu Batı Avrupa pazarlarında, yeni ürün segmentleri ve satış stratejileri uygulaması gereksinimi ortaya çıkmıştır. Diğer yandan, Uzakdoğulu üreticilerin pazara girmesi, standart ürünlerde fiyat rekabeti ile karşı karşıya kalınmasıyla sonuçlanmış ve bu da karlılık üzerinde olumsuz etkiler yaratmaya başlamıştır.

- Fiyat odaklı rekabetin ve azalan marjların önüne geçebilmek için **segment sıçraması** yapmak isteyen Samet, stratejik planında kendisine **yenilikçilik** odaklı yeni bir vizyon belirlemiştir. 2015 yılında satış ve karlılığında ciddi bir artış planlayarak ciro ve karlılık sıralamasında sektöründe, **tüm dünyada üçüncü büyük firma konumuna** gelmeyi hedeflemektedir. Yine nihai tüketici/tasarımcı ile iletişime geçerek tüketici/tasarımcıların satın almaları etkilemesini sağlamak, hedef segmentlerine sıçramak ve sunduğu yenilikçi ürünlerle pazarı yönlendiren firmalardan biri olmayı hedeflemektedir.
- Samet’in bu hedeflerini gerçekleştirmek için öncelikle markasını farklılaştıracak, hedeflediği segment ihtiyaçlarıyla uyumlu, müşteri ve tüketici odaklı marka vaadini tanımlaması; ürün portföy stratejisini belirlemesi ve ürün portföyünü hedef segmentlerinin ihtiyaçlarına uygun hale getirmesi; karar vericilerin satın alma kararını etkilemek ve tüketici çekişi sağlamak için tüketiciye erişim stratejisini belirlemesi kritik önem taşımaktadır. Tüketici stratejisinin önemli bir parçası , var olunan Rusya pazarında etkinliğin artırılması, Çin pazarına girilmesi, Batı Avrupa pazarları için yerleşme stratejisinin netleştirilmesidir. Yerleşme stratejisi oluşturulduktan sonra, buradaki kurumsal müşterilerle kazan-kazan ilişkisine dayalı işbirliklerinin yaratılması önem taşımaktadır. Büyüme stratejisinin son parçası olarak Ar-Ge planlarının belirlenmesi ve kurum için inovasyon programlarının hayata geçirilmesi büyük önem taşımaktadır.
- Gerek büyüme gerek karlılığı artırma hedefine hizmet etmek amacıyla , tedarik zinciri alanında da iyileştirmeler yapılması kritik önem taşımaktadır. Müşteri hizmet seviyelerinin geliştirilmesi için analitik stok seviyelerinin belirlenmesi, talep tahmininin ve entegre planlama süreçlerinin iyileştirilmesi önemlidir. Gerek maliyetlerin azaltılması, gerek kategori bazında uzmanlıklar yaratılarak ürün geliştirilmenin desteklenmesi için stratejik satın alma yetkinliğinin geliştirilmesi önem taşımaktadır. Depo yapısının ve süreçlerinin geliştirilmesi ise diğer hedefler arasındadır. Bu inisiyatifleri hayata geçirmede kritik önem taşıyacak kurumsal altyapının oluşturulması için tedarik zinciri organizasyonunun yapılandırılması kritik önem taşımaktadır.
- Samet’in “**ürettiği yenilikçi mobilya teknolojileri ile mobilya üreticilerinin ve son kullanıcıların tercih ettiği bir dünya markası olması**” vizyonunu gerçekleştirmesi ve sürdürülebilir karlı büyüme sağlayabilmesi için üç ana stratejik geliştirme alanı belirlenmiştir.

- **Büyüme Odaklı Kurum Stratejisinin Hayata Geçirilmesi :**

- Marka İmajının ve Ürün Portföyünün Güçlendirilmesi,
- Stratejik Pazarlarda Penetrasyonun Arttırılması,
- Müşteri ve Kanal Ortaklıklarının Etkin Yönetimi,
- İnovasyon Yetkinliğinin Arttırılması.

- **Tedarik Zincirinin Büyüme ve Karlılığı Destekleyecek Şekilde Yapılandırılması**

- Talep , Üretim ve Stok Arasındaki Dengenin Kurulması,
- Stratejik Malzeme Yönetiminin Hayata Geçirilmesi,
- Depo Operasyonlarında Verimliliğin Sağlanması,
- Tedarik Zinciri Optimizasyonu ve Üretim Lokasyonu Seçim Metodolojisinin Geliştirilmesi.

- **Stratejileri Hayata Geçirecek Kurumsal Altyapının Oluşturulması**

- Tedarik Zinciri Organizasyonunun Yapılandırılması ile Vizyonun, Hedeflerin, Rol ve Sorumlukların Belirlenmesi.

Belirlenen stratejik geliştirme alanları kapsamında tanımlanan projeler,Samet'in hedefleri doğrultusunda tanımlanan geliştirme ihtiyaçlarına işaret etmektedir.

Yatırımlar ve Teşvikler

a. Yatırımlardaki Gelişmeler :

Çerkezköy Organize Sanayi Bölgesinde 11.500 m² kapalı, 20.785 m² açık alana sahip fabrika binası ve arsası satın alınmıştır. 2013 yılı Ekim ayında gerçekleşen elim yangın hadisesinin ardından, kaybedilen Kaplama ve Arıtma Ünitesi'nin 2014 yılının son çeyreğinde, yeni teknoloji ile bu fabrika binasında yapımına başlanmıştır. Tesisin, 2015 yılı birinci çeyreğinde faaliyete geçmesi beklenmektedir. Her iki yatırımın finansmanı da, Uzun Vadeli Banka Kredisıyla sağlanmıştır.

b. Ar-Ge destekleri kapsamında, 192.594 TL destek alınmıştır.

c. Turquality Destekler Kapsamında, 1.234.670 TL destek alınmıştır.

2014 YILI PAZARLAMA FAALİYETLERİ

SAMET'in pazarlama faaliyetlerinin temel amacı, firmanın Türkiye'de ve dünya pazarlarında, pazar ihtiyaçlarının ve farklı müşteri segmentlerinin beklentilerinin en üst düzeyde sağlanacağı ürün, iletişim, fiyatlandırma ve konumlandırma çalışmalarının yapılmasıdır. Bu kapsamda, Türkiye'de ve yurtdışı hedef pazarlarda "stratejik içgörü" sağlayacak pazar araştırma faaliyetleri yürütülmektedir. Bu araştırmalardan elde edilen veriler, kapsamlı "Pazarlama Planı" çerçevesinde, operasyon ve stratejik geliştirme süreçlerinin her alanında temel veri olarak kullanılmaktadır.

Menteşe Sistemleri:

Mobilya sektöründe son kullanıcı algısındaki gelişim ve konfor beklentisi, yavaşlatıcılı menteşe kategorisinde yenilikçi çözümler sunmayı gerektirmektedir. SAMET, menteşe kategorisinde, farklı kullanıcı segmentlerine yönelik geliştirdiği "IMPRO Ayarlanabilir Yavaşlatıcılı Menteşe " ve "INVO Yavaşlatıcılı Menteşe" ile yer almaktadır.

2014 yılında, dünyaca ünlü endüstriyel tasarımcılar Defne Koz & Marco Susani ve SAMET işbirliğinin ilk ürünü olan "ELA Elastik Menteşe Kapağı" ile IMPRO ve INVO menteşelere uyumlu, mobilyalara estetik katan ve fark yaratan tasarımlar kullanıcıların beğenisine sunulmuştur.

Tasarımı ve fonksiyonelliği ile, sektöründe bir ilk olma özelliği taşıyan "ELA Elastik Menteşe Kapağı", ikinci uluslararası ödülü olan İF Design 2014 "İyi Tasarım Ödülü" ile başarısını bir kez daha tescilledi.

Mobilya üreticilerine tasarım özgürlüğü sunan ve kullanıcı tercihlerine göre esnek çözümler üretmek üzere; siyah renkte üretilen "IMPRO Bitter Özel Kaplamalı Menteşe" ve pratik ve kolay montaj özelliği ile öne çıkan "EASYFIT Menteşe" de SAMET'in 2014 yılında menteşe ürün gamına eklediği yenilikçi ürünlerin başında gelmektedir.

SAMET, 2014 yılında geliştirdiği "Açılı IMPRO ve INVO" çeşitleri ile de özel mutfak ve mobilya tasarımlarında üreticiye esnek çözümler sunmaktadır.

Hedef ülkelere yönelik Ürün Geliştirme faaliyetleri kapsamında, 2015 yılında Amerika mobilya pazarı için " Face Frame" menteşe grubunun ticareti hedeflenmektedir.



Çekmece Sistemleri:

SAMET'in hedef ülke ve farklı segmentlere yönelik stratejik ürün geliştirme faaliyetleri doğrultusunda, 2014 yılında "Çekmece Sistemleri" kategorisine önemli yatırımlar yapılmıştır.

Katma Değerli Ürün Grubu için, hedef pazar olarak belirlenen Amerika'daki Face Frame Ray uygulamaları kategorisinde "Smart Slide Face Frame Tam Açılım" projesi başlatılmıştır. Yurtiçi ve uluslararası seri üretim yapan endüstriyel mobilya üreticileri ziyaret edilerek, üretici/kullanıcı ihtiyaç ve beklentileri doğrultusunda "Smart Slide Tam Açılım Pim Kilitleme" projesi geliştirilmiştir.

SAMET'in üst segment ürün konumlandırması kapsamında, modern mobilya dünyasının fonksiyon ve tasarım beklentilerini karşılayacak "Smart Flow Çekmece Sistemleri" projesi yenilikçi uyarlamalar ile devam etmektedir.

Smartbox, Smartslide ve Slidea Çekmece Sistemlerinde, kullanıcı ve SAMET kanal ortaklarından gelen geri bildirimler doğrultusunda önemli yenilikler yapılmıştır. Smart Slide Tam Açılım Sistemleri'nde ray akıcılığını artırmaya yönelik "Yeni Senkronizasyon" Projesi ile son kullanıcı beklentilerini en üst düzeyde karşılayacak yenilikçi çözümler geliştirilmektedir.

Kalkar Kapak Sistemleri:

SAMET'in modern mutfakları kullanışlı yaşam alanlarına çeviren kullanışlı ve estetik ürün gamına 2014 yılında Defne Koz&Marco Susani tasarımı "MonoLift & DuoLift Kalkar Kapak Sistemleri" dahil olmuştur. Ulusal ve uluslararası fuarlarda oldukça ses getiren lansman etkinlikleri ile sektöre ve kullanıcılara tanıtımı yapılmıştır. Zarif ve sofistike tasarımı ile Design Turkey "İyi Tasarım Ödülü" ve İf Design 2014 Ödülleri'nin sahibi olmuştur.

MonoLift ve DuoLift Kalkar Kapak Sistemleri'nin ilk üretimleri 2014 yılı itibari ile SAMET bayi ve kanal ortaklarına gönderilmiştir. Kalkar Kapak kategorisinde farklı segmentlere yönelik yenilikçi çözümlerin devamı olarak MonoLift ve DuoLift Kalkar Kapak Sistemleri'nin ekonomik versiyonları için altyapı çalışmaları devam etmektedir.

Sürme Kapak Sistemleri:

SAMET, Gece/Gündüz mobilyaları kategorisinde önemli bir yere sahip olan sürgü sistemlerinde, prototip çalışmaları tamamlanan ve numune gönderimleri sağlanan "SMT 75T" dolap çerçevesi içinde çalışan sürgü kapak sistemlerini, ürün gamına eklemiştir. 2014 yılı ulusal ve uluslararası fuarlarda tanıtımları yapılmış ve sektörde büyük beğeni ile karşılanmıştır.

SMT75T'nin taşıyıcı mekanizmasını kullanarak üstten kılavuzlu ve patenti SAMET'e ait olan SMT 100 için Ar-Ge çalışmaları tamamlanmıştır.

Orta-üst segmentte ürün konumlanmasına sahip Üstten Askılı Sistemler için ayarlı ve ayarsız olmak üzere iki versiyon olarak geliştirilen SMT500'ün Ar-Ge çalışmaları tamamlanmıştır.

Aydınlatma Sistemleri :

SAMET Mobilya Aydınlatma Sistemleri kategorisinde, gövde rengi, ışık açısı, ışık rengi kişiselleştirilebilen spot aydınlatma modelleri geliştirilmiştir. Tüm yaşam alanlarına hitap eden ve özellikle son kullanıcıya yönelik tasarlanan "Pilli Sensörlü Spot" modeli ürün gamına eklenmiştir.

Anahtar kategorisinde yenilikçi tasarımı ile öne çıkan, 12V tüm LED ürünlerini kontrol edebilen “Slider Touch Dimmer” üretimine başlanmıştır. Pili Aydınlatmalı Elbise Askı kategorisi genişletilmiştir.

Pazar Araştırmaları

Ülke çapında gerçekleştirilen mobilya fuarlarında önemli karar verici segmentlerinden biri olan imalatçılarla ürün kullanım alışkanlıkları, sipariş alışkanlıkları ve ürün memnuniyeti konularını kapsayan anket çalışmaları yapılmıştır. Saha ekiplerimiz tarafından gerçekleştirilen araştırma faaliyetleri kapsamında, pazara sunulacak yeni ürünlerle ilgili iç görüşler edinilirken, mevcut ürünlere ilişkin geliştirme talepleri de alınmıştır.

Tüm müşterilerimizi kapsayacak şekilde uygulanan Müşteri Memnuniyeti Anketi ile müşterilerimize sunduğumuz hizmet ve ürünlerle ilgili müşteri algısı araştırılmıştır.

Pazar araştırmaları sonucunda edinilen bulgularla hizmet ve ürün kalitesinin artırılması için gerekli geliştirmelerin yapılması yönünde adımlar atılmaktadır. CRM sisteminin müşterilerle etkileşim konusunda daha etkin kullanımı için CRM sistemi yenileme sürecinden geçirilmiş ve yeni raporlama araçları geliştirilmiştir.

2014 Yılı İletişim Faaliyetleri

SAMET stratejik marka iletişim faaliyetleri kapsamında, 2014 yılında aşağıdaki çalışmalar yapılmıştır.

1. SAMET ürün ve marka tanıtımının önemli ölçüde gerçekleştirildiği uluslararası ve yerel fuar çalışmaları yapılmıştır.

10-13.02.2014 | *Almanya ZOW Uluslararası Mobilya ve İç Tasarım Fuarı*

20-23.02.2014 | *İstanbul ZOW Uluslararası Mobilya ve İç Tasarım Fuarı*

21-22.02.2014 | *İstanbul Alldesign Uluslararası Yaratıcı Endüstriler Fuarı*

02-05.03.2014 | *İngiltere KBB Birmingham*

12-15.05.2014 | *Rusya ZOW Uluslararası Mobilya Endüstrisi ve Aksesuarı Fuarı*

20-23.08.2014 | *Atlanta IWF Ahşap Ürünleri ve Yan Sanayi Fuarı*

27-1.10.2014 | *İstanbul INTERMOB Uluslararası Mobilya ve Yan Sanayi Fuarı*

14-17.10.2014 | *İtalya SICAM Uluslararası Mobilya ve Yan Sanayi Fuarı*

8-10.10.2014 | *Rusya SIBMEBEL Mobilya Endüstrisi ve Aksesuarı Fuarı*

24-28.11.2014 | *Rusya MEBEL Uluslararası Mobilya Fuarı*

2. SAMET 'in 2014 yılı itibari ile tüm görsel iletişim çalışmalarında marka prestijini artırmaya yönelik yeni reklam kareleri için profesyonel castlı fotoğraf çekimi yapıldı.
3. Mayıs ayında SAMET Rusya Merkez Ofis ve Showroom Açılış daveti düzenlenmiştir. Yerli ve ulusal basın katılımı ile önemli basın yansımaları sağlandı. (Hürriyet, Cumhuriyet, Dünya gazeteleri ve diğer önemli Ekonomi yayınları) ve geniş çaplı PR çalışmaları yapıldı.
4. SAMET kurumsal web sitesi , yeni ürün ve reklam kareleri ile premium bir bakış açısı çerçevesinde yeniden tasarlandı.
Doğrudan karar vericilere satış ve marka adakatini artırıcı altyapı çalışmaları doğrultusunda, B2B E-ticaret platformu oluşturularak web sitesine entegrasyonu sağlandı.
5. SAMET'in kreatif reklam ajansı GREY Worldwide ile karar verici ve kanal ortakları segmentlerine yönelik stratejik iletişim projeleri hazırlanmıştır. Yeni ürün lansman ve periyodik olarak ürün bazında iletişim çalışmalarını doğrudan hedef kitleye aktaracak projeler geliştirildi.
6. SAMET'in stratejik hedefleri doğrultusunda, aylık düzenli basın iletişimi ve PR çalışmaları , Grey Worldwide bünyesinde hizmet veren Cohn & Wolf İletişim Ajansı ile birlikte gerçekleştirildi.
7. SAMET ve Defne Koz işbirliği ile lansman hazırlıkları yapılan yeni nesil çekmece sistemlerinin iç tasarımı için , İtalya'nın en prestijli tasarım okullarından Milano'daki Brera Güzel Sanatlar Akademisi ile işbirliği yapıldı.
8. Tüm satış noktaları ve SAMET kullanıcılarının, 8 ürün kategorisinde ürünlere dair tüm görsel ve teknik detayları inceleyebilecekleri ürün broşürleri hazırlandı. Türkçe, İngilizce, İtalyanca, Almanca, Rusça ve Fransızca tercümelemleri hazırlanarak ilgili ülke temsilciliklerine iletildi.
9. Segment bazında yeniden düzenlenen satış organizasyonu ile paralel olarak, hedef kitlenin SAMET marka algısını yükseltmek ve marka sadakatini artırmaya yönelik ulusal ve uluslararası saha iletişim materyalleri (promosyonlar) hazırlanmıştır.
10. Hedef kitle odaklı marka iletişim çalışmaları yapılmıştır.
 - Fuar Stand giydirmeleri
 - Ürün ilan tasarımları
 - Outdoor Tasarımlar
 - Logo ve Sloganlar
 - Leaflet Tasarımı
 - Advertorial Çalışmaları (Her ürün grubu için)
11. Stratejik kanal ortaklarına yönelik (dönkart, stand, bayrak, afiş..vb) promosyon destekleri verildi.

2014 Yılında İlan Verilen Sektörel Dergiler

Furniturk
Instyle Home
All Decor
Anba Rapor
Better Homes
Mimarlık Dekorasyon
Proje Haber Online Üyelik
İç Mimar
Tim Report
Elle Decoration Selection
Mobilya Dekorasyon
Orsiad
Mimarlar Odası Ajanda
Konsept Projeler

ÖDÜL ve BAŞARILAR

- Defne Koz tasarımı ELA Elastik Menteşe Kapağı ile uluslararası tasarım dünyasının en prestijli yarışmalarından biri olan IF Design 2014 Ödülleri'nde «Ürün Tasarımı» kategorisinde ödül kazandı.
- Defne Koz&Marco Susani tasarımı MonoLift ve DuoLift Kalkar Kapak Sistemleri, Türkiye'nin tasarımıyla markalaşmasına önemli katkılar sağlayan Design Turkey Endüstriyel Tasarım Ödülleri 2014 'te «İyi Tasarım» kategorisinde ödül kazandı.
- İstanbul Sanayi Odası (İSO) tarafından açıklanan "Türkiye'nin İlk 500 Büyük Sanayi Kuruluşu 2013" araştırmasının sonuçlarına göre, SAMET 2013 yılında 59 sıra birden yükselerek "Türkiye'nin İlk 500 Büyük Sanayi Kuruluşu-2013" listesinde yerini aldı.
- SAMET, Türkiye'deki AR-GE Merkezi bulunan firmalar arasında, rekor patent başvurusu ile 8. sırada yer aldı.
- SAMET, Turquality kapsamında yurt dışında " Türk Malı " imajını güçlendiren üstün performansı ile ikinci 5 yıl desteğine hak kazandı.
- SAMET, İstanbul Maden ve Metaller İhracatçılar Birliği (İMMİB) tarafından verilen "2013 İhracatın Yıldızları Ödülü" aldı.
- Turquality kapsamındaki çalışmaları ve Türkiye ihracatındaki payı ile "Markalı İhracat" dalında ödüle layık bulundu.

2014 Yılı Sponsorluklar ve Düzenlenen Organizasyonlar:

Yıl içinde marka ve ürün tanıtımını gerçekleştirmek için, farklılaşan hedef kitleler nezninde fabrika gezisi ve tanıtım çalışmaları yapılmıştır. Bu faaliyetler özet olarak:

1. All Design 2014	21-22.02.2014
2. 3.Yenilikçi Markalar Zirvesi	10.4.2014
3. 14. Ar-Ge Merkezi	08-09-10.04.2014
4. 17. Araştırma Zirvesi	17-18.04.2014
5. İç Mimarlar Odası 22. Olağan Genel Kurul ve Seçimleri	26-27.04.2014
6. Kocaeli Üniversitesi 7.Ulusal İç Mimarlık Öğrencileri Buluşması	3.5.2014
7. KATÜ Mimarlık Bölümü Mezunları Derneği Buluşması	30-31.05/01.06.2014
8. Marmara Üniversitesi İç Mimarlık Bölümü Öğrencileri Fabrika Gezisi	22.10.2014
9. Bingöl Üniversitesi Öğrencileri Fabrika Gezisi	19.11.2014
10. Evim Şahane TV Programı Sponsorluğu	23.7.2014
11. 2014 Türkiye İnovasyon Haftası	04-05/06.12.2014

Sektörümüze Eleman Yetiştiren Endüstri Meslek Liselerine Ürün Gamımızı Tanıtan Okul Setleri ile Destekte Bulduğumuz Okullar:

1. Manavgat-Tek. ve End. Mes. Lisesi Md	22.4.2014
2. Ağrı Doğubayazıt Çok Programlı Lisesi	4.3.2014
3. Sultanahmet EML / İstanbul	15.4.2014
4. Seyit Burhanettin EML / Kayseri	18.4.2014
5. Kadırga EML / İstanbul	6.5.2014
6. Bülent Ecevit Üni. / Zonguldak	13.5.2014
7. Çukurova Üni. / Adana	22.5.2014
8. Kozan Endüstri Meslek Lisesi	26.5.2014
9. Kızılpınar Bld. Çok Prg.Anadolu Lisesi	6.9.2014
10. Yozgat Sorgun Mesleki Eğitim Merkezi	13.10.2014
11. Ahmet Cengiz Mesleki Eğitim Merkezi - Menemen	20.10.2014

TASARIM VE PROJE YÖNETİMİ			
2014 FUAR ÇALIŞMALARI			
1	Zow/Almanya	10 - 13.02.2014	Almanya
2	KBB/Birmingham	02 - 05.03.2014	İngiltere
3	Zow/İstanbul	20 - 23.03.2014	Türkiye
4	Zow/Rusya	12 - 15.05.2014	Rusya
5	IWF/Atlanta	20 - 23.08.2014	Amerika
6	İntermob/İstanbul	27.09 - 01.10.2014	Türkiye
7	Sibmebel/Novosibirsk	08 - 11.10.2014	Rusya
8	Sicam/İtalya	14 - 17.10.2014	İtalya
9	Mebel/Moskova	24 - 28.11.2014	Rusya
2014 SHOWROOM ÇALIŞMALARI			
1	Gürcistan Showroom	Gürcistan	Gürcistan
2	Moldova Showroom	Moldova	Kiev
3	Ankara Starwood Showroom	Türkiye	Ankara
4	Denizli Starwood Showroom	Türkiye	Denizli
5	İkitelli Starwood Showroom	Türkiye	İstanbul
6	Konya Starwood Showroom	Türkiye	Konya
7	Erzurum Starwood Showroom	Türkiye	Erzurum
8	Bodrum Koyuncuoğlu	Türkiye	Muğla
9	Kastamonu Hezz	Türkiye	Kastamonu
2014 BAYİ MODÜL ÜRETİMİ			
1	İç Satış	12 set	
2	Dış Satış	28 set	

Samet için bir diğer önemli iletişim kanalı da, yapmış olduğu direkt müşteri ziyaretleri ve bu ziyaretlerde gerçekleştirilen teknik eğitimlerdir. Bu şekilde kullanıcıya ürün hakkında teknik bilgi iletilirken, aynı zamanda mevcut ürünler, teknik bilgiler ve söz konusu segmentin ihtiyaçlarını /beğenilerini saptamak amacıyla yapılan derinlemesine görüşmeler sonucunda, önemli içgörüler sağlanmaktadır.

Bu kapsamda, 2014 yılı içerisinde Teknik Tanıtım Ekibi 59 ile Tur gerçekleştirmiştir.

Aşağıdaki haritada; Samet Logo'su bulunan iller teknik tanıtımın 2014 yılında ziyaret yaptığı illerdir.

Teknik Tanıtım Aktiviteleri

Teknik Tanıtım Yapılan İller - 2014



Yıllık Bazda Ziyaret Edilen İl Sayıları

2014 Yılı : 59 İl + KKTC

Bu rapor; Gümrük ve Ticaret Bakanlığı tarafından 28.08.2012 tarih ve 28395 sayılı Resmi Gazetede yayımlanan “Şirketlerin Yıllık Faaliyet Raporunun Asgari İçeriğinin Belirlenmesi Hakkında Yönetmelik” hükümlerine uygun olarak hazırlanmış olup aşağıda isimleri yazılı şirketin yönetim kurulu üyeleri tarafından imzalanarak onaylanmıştır.
27.02.2015

Yönetim Kurulu Başkanı

Saldıray Kızıltan

(İmza)

Yönetim Kurulu Başkan Yrd.

Ufuk Kızıltan

(İmza)

Yönetim Kurulu Üyesi

Umut Kızıltan

(İmza)